

## Caso de polícia: Inquérito policial apura a causa da morte de João Pedro Lemos na Santa Casa de Caridade de São Gabriel

Leia a reportagem na página 14



Ana Lauren / Especial / O Fato

### Gabrielense é morto em Vacaria no primeiro homicídio registrado em 26

Um homem natural de São Gabriel foi morto na madrugada de quarta-feira (21) em Vacaria, na Serra Gaúcha. O crime, ocorrido por volta das 00h20, nas imediações da estação rodoviária, é o primeiro homicídio registrado no município em 2026.

A Guarda Municipal foi acionada para atender a ocorrência e, ao chegar ao local, encontrou o suspeito do crime, um homem natural de Portão (RS), que se entregou espontaneamente à guarnição e confessou o assassinato de forma voluntária.

A vítima gabrielense foi localizada já sem vida na lateral de uma residência próxima à rodoviária. O local foi imediatamente isolado para preservação da cena até a chegada da perícia e da Polícia Civil, que iniciaram os levantamentos para apurar as circunstâncias e a motivação do crime.

Com este caso, Vacaria abre as estatísticas de crimes violentos letais intencionais em 2026. No ano passado, o município contabilizou nove homicídios ao longo de 2025.

Após a confissão, o suspeito foi encaminhado à Unidade de Pronto Atendimento (UPA) para exame de corpo de delito e, posteriormente, conduzido à Delegacia de Polícia de Pronto Atendimento (DPPA), onde foi lavrado o flagrante. Ele permanece custodiado e à disposição do Poder Judiciário. O corpo do gabrielense foi removido e encaminhado para necropsia. A Polícia Civil segue investigando o caso.

### Obra no Rio Vacacaí aumenta profundidade e cria área de escape nas enchentes

Pág 3



Desvio por estradas municipais começa a cerca de 6 km da ponte do Pirai

## Apenas carros leves passam na ponte do Pirai: Veículos pesados utilizam estradas municipais como rota alternativa

Leia a reportagem na página 13



*Agende Sua Consulta*

**SÃO GABRIEL**  
(55) 3232.4313

**PORTO ALEGRE**  
RUA DE VENEZA, 555 - 91120-000  
(51) 3222.4102  
(51) 992737933

CRM 20555

VOCÊ SABE O QUE É **Ginecologia Regenerativa?**

Ginecologia Regenerativa é o nome que se dá ao conjunto de procedimentos que buscam devolver a funcionalidade e a melhoria estética da área genital da mulher, que sofre transformações com o passar dos anos. O trabalho sempre tem o objetivo de rejuvenescer, restaurar a anatomia do assoalho pélvico, estimular a sexualidade e harmonizar a região, recuperando a autoestima e a confiança da mulher.



# C.C. CORRETORA DE SEGUROS

Avenida Antônio Trilha, 1695  
Fone: 55 3232.2686/55 9721.7121

[www.ccsegueros.com.br](http://www.ccsegueros.com.br)





## ESQUERDA

**Alguma coisa**  
está fora da ordem

Daiana Mendes Mallmann - Advogada e Historiadora

A chamada Nova Ordem Mundial é o rearranjo ocorrido com o fim da guerra fria e da bipolaridade do mundo. Nesse contexto foi que se privilegiou o multilateralismo econômico e comercial, com o fortalecimento de blocos econômicos e acordos multilaterais.

E o papel dos Estados Unidos foi essencial para a pavimentação desse multilateralismo, apresentando-se como ícone da liberdade econômica e das liberdades individuais. Com fundamento nessa sua autoimagem de xerifes do mundo e fiscais das guerras em prol “da liberdade e da democracia”, promoveram intervenções no Iraque, no Oriente Médio, apoiaram a Ucrânia, Israel. Enfim... atuaram e atuam belicosamente pelo mundo, a partir de uma agenda muito bem pensada e definida: os seus interesses

Entretanto, agora, como consequência dos Estados Unidos não terem punido a tentativa de golpe realizada por Trump --- como o Brasil o fez em relação ao ex-presidente ---, vemos um “Trump 2” desarrazoadamente protecionista. A atuação dos Estados Unidos na economia mundial nunca, jamais foi desinteressada. Todavia, há tempos não era tão protetiva.

Essa mudança de conduta econômica dos Estados Unidos, somada à sua atuação bélica delirante, tem provocado um movimento e uma severa alteração na tal Nova Ordem Mundial... hoje já Velha Ordem Mundial. Aparentemente, no afã de conter o avanço da China como potência e, consequentemente, na ameaça ao dólar como “moeda internacional” das transações econômicas, tudo no mundo foi transformado em potencial ameaça aos interesses dos Estados Unidos e dos estadunidenses.

Até o pix brasileiro, que revolucionou e democratizou o acesso ao sistema financeiro nacional, está na mira. Afinal, prejudica os interesses das empresas estadunidenses de cartão de crédito. E nessa análise, desimporta que seja benéfico para o Brasil e os brasileiros.

Seguindo essa lógica, até mesmo as ações soberanas de um país em prol de seus cidadãos estão na mira dos Estados Unidos, que quer comprar territórios que não estão à venda, que promove taxações do comércio como forma de pressão política para que seus interesses sejam atendidos e que chega ao cúmulo de sequestrar o presidente de um país sob o argumento de “guerra às drogas”.

É aqui emergem questões de soberania nacional, que independem do gosto e da aprovação prévia dos Estados Unidos, a quem ninguém conferiu a chancela de Governante do Mundo. E para dar aparência de legitimidade às suas condutas, passa a criticar a regulamentação antes existente, inclusive, as que envolvem aprovações prévias internas e externas para seu agir. Afinal, o que mais importa se os interesses dos Estados Unidos estão sob ameaça?

O tráfico passou a ser “combatido” na suposta origem e, não, na chegada aos Estados Unidos. Isso deveria demonstrar a incapacidade do país de lidar com suas falhas de segurança interna, que permitem o crescimento do tráfico, e a deficiência de seu sistema de saúde, que nunca tratou a dependência como questão de saúde pública.

Mas estranho o tráfico sendo combatido justamente com a intervenção no país que pouco produz drogas, mas que produz --- curiosamente --- muito petróleo, possuindo a maior reserva de petróleo do mundo. Estranho que a “guerra às drogas” tenha atingido justamente esse país...

O alvo da vez, agora, é a compra da Groenlândia, mesmo que não esteja à venda. Para isso, nova distribuição de taxas e tarifas para a Europa. Parece que já voltou atrás, mas o que Trump diz não se escreve. E a Nova Ordem Mundial vai se reorganizando, com o multilateralismo em crise, mas ainda persistente, apenas excluindo os Estados Unidos dos novos acordos.

Sendo os Estados Unidos o ícone do capitalismo mundial ainda me surpreende ver medidas tão escancaradamente protetivas. Afinal, o mercado não se autorregula? Ou quem pode mais define as regras e força uma regulação em seu favor? Basta um simples cogitar de realizar transações comerciais em moeda chinesa para que os Estados Unidos lancem mão de seu poder econômico para se autoafirmar como potência mundial.

É... como já disse Caetano, “alguma coisa está fora da ordem, fora da Nova Ordem Mundial”.

## DIREITA

**Entre Regras e Realidade:**  
Trump Foi Buscar Maduro

Arthur Atavila Casadei - Advogado



O ano de 2026 começou em alta no cenário internacional. Logo no terceiro dia do ano, o presidente dos Estados Unidos, Donald Trump, anunciou a captura de Nicolás Maduro — um evento que muitos sequer acreditavam ser possível. Provavelmente, nem o próprio ditador venezuelano imaginava que Trump levaria suas ameaças tão longe, com uma intervenção direta em território venezuelano.

Maduro havia desafiado Trump em mais de uma oportunidade, chegando a debochar do presidente americano com sua já conhecida “dancinha” e afirmando, de forma provocativa, que ele fosse buscá-lo. Trump foi.

Há, contudo, aspectos relevantes a serem observados na ação americana, tanto do ponto de vista da política internacional quanto sob a ótica jurídica. No campo político, a administração Trump já havia sinalizado que não toleraria a ampliação da influência chinesa e russa em sua vizinhança imediata. Maduro, por sua vez, mantinha justamente esses regimes como seus principais aliados estratégicos.

Nesse mesmo contexto geopolítico, o Irã — apoiado por Rússia e China e, não por acaso, tratado com simpatia pelo governo Lula — enfrenta uma onda crescente de protestos populares contra seu regime autoritário. Trump já anunciou, inclusive, a intenção de impor sanções comerciais a países que mantenham relações econômicas com Teerã, o que afetaria diretamente o Brasil mais uma vez.

Ainda no âmbito da política externa americana, soma-se a esse quadro o reiterado interesse dos Estados Unidos na aquisição da Groenlândia. Embora frequentemente tratado como excêntridade, esse interesse está longe de ser novidade. Já em 1867, quando os EUA adquiriram o Alasca, discutiu-se a possibilidade de comprar a Groenlândia. O tema retornou em 1910, culminou em uma proposta formal em 1946 — recusada pela Dinamarca, mas seguida de acordo de acesso militar — e teria reaparecido novamente em 1955.

Com todos esses movimentos ocorrendo simultaneamente, a captura de Maduro lança luz sobre uma realidade frequentemente ignorada: a fragilidade estrutural do Direito Internacional. Sem adentrar em idiosincrasias técnicas, é notório que o direito internacional carece de instrumentos efetivos de coerção, sustentando-se quase exclusivamente na soberania estatal e na boa — ou má — vontade dos países em cumprir normas e decisões.

Convém lembrar aos críticos da ação americana, que invocam seletivamente o direito internacional, que foram os próprios organismos internacionais que reiteradamente apontaram violações sistemáticas de direitos humanos na Venezuela. Nem mesmo o Brasil, já sob o governo Lula, reconheceu a legitimidade das eleições que reconduziram Maduro ao poder.

O episódio envolvendo María Corina Machado é simbólico: diante da necessidade de uma operação para que ela pudesse receber seu prêmio Nobel, Maduro respondeu criando uma premiação paralela e autoproclamando-se vencedor, sob o título de “Arquiteto da Paz”.

Trump, ao capturar Maduro, demonstrou o poder em sua forma mais elementar: o exercício da força. Trata-se de uma realidade amplamente debatida no direito internacional, mas raramente enfrentada de forma tão explícita. Como na metáfora do buraco na estrada, desviar é mais fácil do que consertar — até que alguém cai dentro dele.

O gesto de Trump foi ainda mais simbólico por não resultar em execução sumária. Ele foi buscar Maduro em sua própria casa, levando-o preso para os Estados Unidos, onde será julgado. Aceitou o desafio e o transformou em fato político.

Ainda não há data para o julgamento, mas o tema certamente retornará ao centro do debate, especialmente diante da possibilidade de delações que envolvam aliados do regime venezuelano. Até lá, os Estados Unidos lidam com uma ameaça que beira o folclórico: declarações do MST, que divulgou vídeo cogitando “resgatar o companheiro”. No Brasil, assiste-se, não sem ironia, a um movimento especializado em invasões reclamar de violação territorial alheia.

Jaboticabas.



## Mais de 150 mães serão beneficiadas com a entrega de kits do Programa Mãe Gaúcha no mês de fevereiro

A Secretaria Municipal de Assistência Social realizará, no mês de fevereiro, a entrega de novos kits de enxoval do Programa Mãe Gaúcha, beneficiando mais de 150 gestantes em situação de vulnerabilidade social no município.

Os kits serão destinados às mães que efetuaram o cadastro previamente nas sedes dos Centros de Referência de Assistência Social (CRAS). Para ter acesso ao benefício, as gestantes precisam estar com 29 semanas ou mais de gestação, ser acompanhadas pelo Programa Primeira Infância Melhor (PIM) e apresentar NIS e CPF no momento da retirada.

Os enxovais reúnem itens essenciais para os primeiros dias de vida do bebê, contribuindo para o cuidado, o conforto e a segurança da criança e da mãe. Cada kit contém bolsa, cobertor, trocador portátil, macacão curto e longo, body, culote, casquinho com capuz, pares de meias, toalha com capuz, banheira, fraldas nos tamanhos P e M, pacotes de fralda de pano e absorventes pós-parto.

A entrega será realizada na sede da Secretaria Municipal de Assistência Social, em data a ser divulgada às beneficiárias.

A ação integra o Programa Mãe Gaúcha, desenvolvido pelo Governo do Estado em parceria com o município, e tem como objetivo fortalecer os vínculos entre mães e bebês, além de garantir mais dignidade, acolhimento e tranquilidade no início da maternidade.



Trabalhos recomeçaram na segunda-feira passada

## Desassoreamento aumenta profundidade e cria área de escape contra alagamentos

**A**s obras de desassoreamento do Rio Vacacaí estão promovendo mudanças estruturais significativas no curso do rio, com impacto direto na prevenção de enchentes e na segurança das comunidades ribeirinhas. A intervenção, executada dentro do programa Desassorear RS, já resultou em aumento da área de vazão, maior profundidade do leito e na criação de uma área de escape destinada a reduzir os riscos de alagamentos durante períodos de cheia.

Até o momento, mais de 350 metros do rio já passaram por limpeza, alargamento e aprofundamento, o que amplia consideravelmente a capacidade de escoamento da água. Trechos que antes apresentavam acúmulo de sedimentos e baixa profundidade (em alguns pontos com cerca de 50 centímetros), agora chegam a aproximadamente três metros, permitindo que o rio comporte um volume muito maior de água sem transbordar.

O aumento da área de vazão é um dos principais ganhos da obra. Com o leito mais largo e profundo, o Rio Vacacaí passa a escoar a água das chuvas com maior rapidez e eficiência, reduzindo a pressão sobre as margens e diminuindo a possibilidade de enchentes que historicamente atingem bairros como Mato Grosso e Bom Fim. Além disso, a retirada de sedimentos e obstruções melhora o fluxo natural do rio, evitando represamen-

tos que, em eventos de chuva intensa, costumavam provocar alagamentos em áreas residenciais, explica o secretário de Obras, Ammar Khatib.

Outro destaque da intervenção é a criação de uma área de escape, formada entre o leito principal do rio e a faixa de terra onde ocorre o trabalho das máquinas. Neste espaço, acumulou-se água, formando uma espécie de açude. A equipe técnica irá abrir um canal de ligação para controlar esse volume, mantendo o local preparado para atuar como zona de amortecimento em períodos de cheia.

Na prática, quando o nível do Vacacaí subir, a água deverá ocupar primeiro essa área de escape, funcionando como um reservatório temporário. Somente após o preenchimento desse espaço é que a água avançaria em direção às áreas urbanas, o que retarda o alagamento e reduz os danos às residências.

A obra de desassoreamento do Rio Vacacaí é considerada histórica e aguardada há décadas pela população. A Prefeitura aguarda a liberação de mais R\$ 750 mil (totalizando um R\$ 1,5 milhão) para dar ampliação ao projeto; a obra faz parte do programa estadual Desassorear RS, que integra o Plano Rio Grande, voltado à mitigação dos efeitos das mudanças climáticas e à prevenção de desastres naturais. Executada pelo Consórcio RS, a obra é uma parceria entre Prefeitura e Governo do Estado.

## Prazo para pagamento com desconto do IPTU termina dia 10

Os contribuintes de São Gabriel devem ficar atentos ao prazo para pagamento do Imposto Predial e Territorial Urbano (IPTU) 2026 com desconto. A Prefeitura Municipal oferece abatimentos especiais para quem optar pelo pagamento em cota única até o dia 10 de fevereiro de 2026. Quem não possui dívida ativa com o Município garante 20% de desconto no valor total do imposto. Já os contribuintes que possuem débitos em dívida ativa também são beneficiados, com 10% de desconto, desde que o pagamento seja realizado dentro do prazo estabelecido.

De acordo com a Secretaria da Fazenda, os boletos referentes a imóveis edificados estão sendo entregues diretamente pelos Correios, enquanto os carnês de terrenos podem ser retirados no Serviço de Atendimento ao Cidadão (SAC), solicitados pelo e-mail [sac@saogabriel.rs.gov.br](mailto:sac@saogabriel.rs.gov.br) ou emitidos pelo site oficial da Prefeitura.

O pagamento do IPTU 2026 pode ser efetuado nas agências do Banrisul, Banco do Brasil e Caixa Econômica Federal, além das casas lotéricas da Caixa.

A Prefeitura reforça que o pagamento em dia do IPTU é fundamental para a manutenção e ampliação de serviços públicos essenciais, como saúde, educação, infraestrutura e assistência social. Mais informações estão disponíveis no site [www.saogabriel.rs.gov.br](http://www.saogabriel.rs.gov.br) ou junto ao SAC.





## Município e Estado alinham ações para fortalecer a rede pública de Saúde de São Gabriel

O fortalecimento da rede pública de saúde e a qualificação dos atendimentos prestados à população estiveram no centro da agenda institucional do Município de São Gabriel nesta semana. Em Porto Alegre, o prefeito Lucas Menezes reuniu-se com a secretária estadual da Saúde, Arita Bergmann, para tratar das possibilidades de implantação e ampliação de programas da Secretaria Estadual de Saúde junto à Santa Casa de São Gabriel.

O encontro teve como principal objetivo intensificar a articulação entre o Município e o Governo do Estado, buscando soluções conjuntas que garantam maior eficiência, melhor estrutura e mais qualidade nos serviços de saúde oferecidos à comunidade gabrielense. Entre os temas abordados estiveram estratégias para fortalecer o hospital, ampliar programas estaduais e assegurar um atendimento cada vez mais resolutivo à população. Participaram também da reunião o secretário municipal da Saúde, Dr. Ricardo Coirolo, e os membros da comissão de intervenção da Santa Casa: o secretário-geral de Governo, Márlon Maciel, e a procuradora-geral do Município, Dra. Michele Maciel. A presença da equipe técnica do Governo do Estado reforçou o caráter institucional e estratégico do diálogo.

Segundo o Prefeito Lucas Menezes, a iniciativa integra o esforço contínuo da Prefeitura de São Gabriel em fortalecer a rede pública e garantir mais cuidado, acesso e qualidade no atendimento à população.





# PILCHE

estilo em couro

Avenida das Acácias, 171 - Bairro Jardim Europa  
Telefones (55) 3232.2896 e (55) 99964.5959



## Jarau Pneus

55 3232 4922

**SÃO GABRIEL** Telefone (55) 9 9956 5044  
Av. Antônio Trilha, 1616 jarausaogabriel@hotmail.com

## Levantamento aponta índices preocupantes de infestação do mosquito da dengue

Um levantamento recente do Índice de Infestação Predial (IIP) revelou um cenário preocupante em São Gabriel e acendeu o alerta das autoridades de saúde para a necessidade de reforçar os cuidados no combate ao mosquito *Aedes aegypti*, transmissor da dengue, zika e chikungunya.

A pesquisa foi realizada entre os dias 5 e 15 de janeiro de 2026 e envolveu a visita a 1.262 imóveis em diferentes regiões do município. Durante as vistorias, foram encontrados 58 focos do mosquito, resultando em um índice de 4,5% de infestação predial. De acordo com a Organização Mundial da Saúde (OMS), índices acima de 4% são considerados altos, o que caracteriza situação de risco para a transmissão.

Os focos foram localizados principalmente em residências, mas também em estabelecimentos comerciais e em outros locais de uso coletivo, como escolas e igrejas. Entre os principais criadouros identificados estão baldes, pneus, caixas d'água, tonéis para armazenamento de água da chuva, bebedouros de animais e folhagens aquáticas, materiais que muitas vezes passam desper-

cebidos no dia a dia.

As localidades mais infestadas incluem os bairros Vila Maria, Vila Rocha, Mariana e Centro. Segundo o médico veterinário Alfredo Neves, presidente do Comitê de Combate à Dengue, o índice registrado é típico dos meses de abril e maio, período considerado de pico da infestação, o que torna o cenário ainda mais preocupante por ocorrer já no início do ano.

Apesar de sete amostras de casos suspeitos de dengue terem sido coletadas e encaminhadas ao Lacen, todas apresentaram resultado negativo até o momento. Ainda assim, a Secretaria de Saúde orienta que a população procure imediatamente a Unidade Básica de Saúde (UBS) ao apresentar sintomas como dor de cabeça, dores nas articulações, febre e mal-estar.

As autoridades reforçam que o combate ao mosquito depende, principalmente, da participação da comunidade. Pequenas ações, como eliminar recipientes que acumulam água parada, manter caixas d'água bem vedadas e cuidar dos ambientes internos e externos das residências, são fundamentais para evitar a proliferação do *Aedes aegypti* e reduzir os riscos à saúde pública.



# Mosquito não tira férias!

Mantenha a vigilância e elimine os focos de água parada







**SÃO GABRIEL**  
PREFEITURA



## IGP desmente boatos sobre fechamento do Posto de Identificação e informa que emissão da nova carteira de identidade é gratuita

O Instituto-Geral de Perícias (IGP) esclareceu que são falsas as informações que circulam indicando o fechamento do Posto de Identificação de São Gabriel e a transferência dos atendimentos para o município de Rosário do Sul. A unidade segue funcionando normalmente, atendendo a população gabrielense sem qualquer previsão de encerramento das atividades.

O órgão também reforça que a emissão da primeira via da nova Carteira de Identidade Nacional (CIN) é totalmente gratuita, conforme norma federal válida em todo o país. Não há cobrança para agendamento nem para a confecção do documento na primeira solicitação.

A taxa somente é aplicada nos casos de segunda via da Carteira de Identidade. Mesmo assim, cidadãos inscritos em programas sociais federais, como o Bolsa Família, têm direito à isenção do pagamento, mediante com-

provação no momento do atendimento.

A demanda pelo serviço permanece elevada no município. Apenas nesta semana, cerca de 50 pessoas procuraram o Posto de Identificação para solicitar a nova CIN, demonstrando a importância da manutenção do atendimento local.

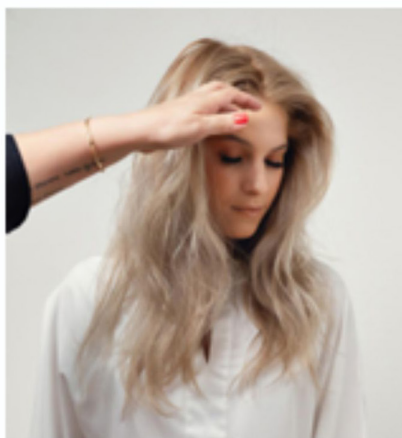


## VERÃO EXIGE CUIDADOS ESPECIAIS COM OS CABELOS

### Os impactos do verão na saúde dos fios

Durante o verão, os cabelos ficam mais expostos a fatores que comprometem sua saúde. O sol intenso, o calor excessivo, o contato frequente com a água do mar e da piscina, além do aumento do suor, contribuem para o ressecamento, a perda de brilho e a fragilidade dos fios.

Esses efeitos se tornam ainda mais evidentes em cabelos com coloração, especialmente os loiros, que seguem como uma das principais tendências da estação e exigem cuidados redobrados para manter a cor, o brilho e a integridade da fibra capilar.



### Manter a cor também é cuidar da saúde do cabelo

Escolher uma coloração não envolve apenas estética. No verão, manter a cor bonita está diretamente ligado à saúde dos fios. Cabelos coloridos tendem a sofrer mais com o ressecamento e o desbotamento, o que reforça a importância de tratamentos que preservem a pigmentação e a estrutura capilar, garantindo um visual equilibrado e duradouro.

Nesse cenário, a avaliação profissional se torna essencial. No MH Salão de Beleza, o cuidado com a cor vai além do resultado imediato, considerando a saúde do fio e a manutenção ao longo do tempo. A proposta é orientar escolhas e tratamentos que respeitem cada cabelo, especialmente durante o verão.



R. Barão de São Gabriel, 905

# SUBVERSA

General Mallet, 526 Fone 3232.1807

Ana Paula Ross  
Clínica Geral  
Especialista em Ortodontia

55.3232.8013  
55.99979.6911

Barão de São Gabriel, 709 Centro

**Ótica Ricardo**  
A sua visão

**Viaje para Gramado - RS com a Ótica Ricardo**

Suas férias de inverno estão garantidas!

Hotel pago + acompanhante + mil reais para despesas

INFORMAÇÕES NA DESCRIÇÃO DO POST

**TRIBO**  
SINCE 2003

**Tribo na sua casa**

Gostaria de escolher suas roupas no conforto do seu lar? Entre em contato que levamos até você!

(55) 99966-2612

**TRIBO**  
na sua casa

**TIARAJÚ**  
CHOCOLATE  
CASEIRO DE  
SÃO GABRIEL  
FONE: (55) 3232 4866  
www.tiarajuchocolate.com.br





**ASSOCIAÇÃO  
COMERCIAL E INDUSTRIAL  
DE SÃO GABRIEL**  
Fundada em 9 de junho de 1931

**Avenida Júlio de Castilhos, 46**  
**Telefone (55) 3232.5090**



**HANGAR73**  
PIZZA & BURGER

**55.3232.2149**



**GRÁFICA**  
**SANTA TEREZINHA**  
IMPRESSOS E CARIMBOS

**3232 4955 - 3232 4832**  
Tigre, 2086 - São Gabriel - RS | E-mail: grafica.santaterezinha@hotmail.com



**SAGAVE**  
Veículos novos e usados  
Representante Pampelero S/A  
Av. Antônio Trilha, 1685  
Fone (55) 3232.5700

**PREÇOS ESPECIAIS PARA  
PRODUTOR RURAL E CNPJ.**

Os melhores semi novos. A menor taxa de juros.  
**SAGAVE, 35 ANOS. Nessa você pode confiar.**



**CELEBRANDO CONEXÕES  
QUE NOS FORTALECEM E NOS UNEM**

**unifique 5G Sygo**



**DIREITO É FATO**

**EICHENBERG  
LOBATO ABREU**  
E ADVOGADOS ASSOCIADOS

## EXECUÇÃO EXTRAJUDICIAL DA HIPOTECA

A hipoteca é uma garantia real que recai sobre bens imóveis e confere ao credor o direito de executar o bem em caso de inadimplemento da dívida por conta da qual o credor recebeu a garantia hipotecária.

Esta garantia real está prevista nos Artigos 1.473 a 1.488 do Código Civil que, com a entrada em vigor do Marco Legal das Garantias (Lei 14.711/2023), tiveram alterações dentre as quais podemos citar a possibilidade de execução extrajudicial, tornando mais célere o procedimento e aliviando a carga que, antes, recaía apenas no judiciário.

Pois bem, foi o Artigo 9º do Marco Legal das Garantias que previu que “Os créditos garantidos por hipoteca poderão ser executados extrajudicialmente”, aproximando esse instituto ao da Alienação Fiduciária no quesito procedimental.

Inclusive, tal alteração leva a crer que a garantia hipotecária deverá voltar a tomar um espaço que havia perdido para a alienação fiduciária.

Vejam, então, um rápido passo a passo do procedimento para a execução extrajudicial de bem imóvel garantido por hipoteca:

1. **Requerimento para Purgar a Mora.** O credor deve apresentar requerimento ao Registro de Imóveis competente para que o devedor seja intimado a purgar a mora no prazo de 15 dias. Caso o devedor efetue o pagamento, o procedimento extrajudicial é encerrado.

2. **Início da Execução.** Caso o devedor não purgue a mora, inicia-se a execução da garantia real. Para tanto, o credor deve requerer tal averbação na matrícula do imóvel dentro dos 15 dias seguintes ao término do prazo para purga.

3. **Primeiro Leilão (60 dias).** Efetivada a averbação referida no tópico anterior, realiza-se o 1º leilão em até 60 dias, com valor mínimo igual ao (i) valor do bem estabelecido em contrato ou (ii) ao valor da avaliação do Município para fins de ITBI, prevalecendo o maior valor.

4. **Segundo Leilão (15 dias após o primeiro leilão).** Não havendo arrematação no primeiro leilão, realiza-se o segundo leilão nos 15 dias seguintes, pelo valor da dívida acrescido das despesas como emolumentos, seguros, encargos legais, tributos e condomínios. Se, também, no segundo leilão não houver venda, poderá o credor aceitar valor inferior, desde que este seja pelo menos 50% do valor da avaliação do bem.

5. **Direito de remir a execução.** Antes de alienação do bem fica assegurado ao devedor ou àquele que prestou a hipoteca remir a dívida pagando a mesma acrescida das despesas, hipótese em que o Registro de Imóveis receberá e repassará a verba

ao credor em 3 dias.

6. **Excedente da Arrematação.** Se o valor obtido na arrematação do bem exceder o montante da dívida e despesas, tal excedente será entregue ao devedor em até 15 dias.

7. **Formalização da Venda.** Havendo venda em leilão, a Ata Notarial de Arrematação será o título hábil para registro no Ofício Imobiliário competente/

8. **Ausência de Lance Mínimo.** Se não houver lance igual ou superior ao valor mínimo, o credor poderá:

o (i) Apropriar-se do imóvel como pagamento da dívida mediante requerimento ao ofício registrador que, registrará os leilões negativos com a transmissão de domínio em ato único; ou

o (ii) Realizar venda direta à terceiro, em até 180 dias do último leilão, por valor não inferior ao referencial mínimo (qual seja, metade da avaliação).

9. **Exoneração do Saldo Remanescente.** O devedor ficará exonerado do saldo remanescente se o financiamento houver sido tomado para aquisição ou construção de imóvel residencial próprio (exceto em operações de consórcio). Nas demais situações, o devedor continua responsável pelo saldo.

10. **Desocupação do imóvel executado.** Aplicar-se-ão as disposições que o ordenamento jurídico prevê para os casos de execução extrajudicial de alienação fiduciária de bem imóvel.

11. **Competência.** Todo o procedimento é realizado perante o Registro de Imóveis da localização do bem (Art. 9º, §1º, Lei 14.711/2023).

12. **ITBI.** O Imposto de Transmissão (ITBI) só é devido na conclusão do processo, quando o credor ficar com o imóvel ou ocorrer a arrematação em leilão.

Importante frisar que o crédito hipotecário oriundo de atividades agropecuárias não se submete ao procedimento de execução extrajudicial acima relatado.

A equipe da Eichenberg, Lobato, Abreu & Advogados Associados fica a disposição para sanar toda as suas dúvidas acerca deste procedimento que promete reacender a utilização da garantia hipotecária.

Gabriela Dornelles

Conheça mais em  
www.elaadvogados.com.br  
Instagram: @eichenberg\_lobato\_abreu\_adv;  
LinkedIn: Eichenberg, Lobato, Abreu e Advogados Associados; Youtube: <https://www.youtube.com/c/eichenberglobatoabreuadvogadosassociados>



**AERO AGRÍCOLA**  
**GABRIELENSE**  
A segurança do sucesso de sua lavoura.  
**Rua General Mallet, 82**  
Fone 3232.5233 ou 3232.5844  
Hangar: 3232.6433 ou 3232.4104



**gc**  
Assessoria Agrônômica  
**Giovane F. Jardim**  
CREA-RS 092581  
Rua General Câmara, 503 Fone 99602.2606  
e-mail fjar@terra.com.br



## Emater atende 881 famílias em São Gabriel e apresenta plano de trabalho para 2026 ao Prefeito

A Emater/RS-Ascar de São Gabriel apresentou ao Prefeito Lucas Menezes e ao Secretário de Agricultura e Desenvolvimento Rural, José João Barcellos, o relatório de atividades desenvolvidas ao longo de 2025 pelo escritório local. O documento destaca os resultados da assistência técnica e extensão rural e social prestada no município.

Ao todo, 881 famílias foram atendidas em 37 localidades de São Gabriel, abrangendo agricultores e pecuaristas familiares, comunidades quilombolas, assentados da reforma agrária e artesãos. As ações envolveram orientação técnica, acompanhamento produtivo e apoio social às famílias do meio rural.

Segundo o chefe do escritório local da Emater, engenheiro agrônomo Guilherme Coradini Fontoura da Silva, a principal prioridade do trabalho desenvolvido é a orientação e o acompanhamento dos produtores no acesso às políticas públicas, possibilitando a captação de recursos e a ampliação de benefícios voltados ao fortalecimento da agricultura familiar.

Durante a apresentação, Guilherme também agradeceu ao prefeito Lucas Menezes pelo empenho e apoio institucional que viabilizaram o reforço da equipe técnica, com a chegada do engenheiro agrônomo Luís Henrique Dal Molin, ampliando a capacidade de atendimento do escritório no município.

Na ocasião, o chefe do escritório local apresentou ainda o Plano Operativo da Emater para 2026, que prevê a continuidade e o aprimoramento das ações de assistência técnica, extensão rural e inclusão produtiva, alinhadas às demandas do meio rural gabrielense.



## Orçamento Municipal prevê investimentos recordes em Saúde e Educação em 26

**A** Lei de Diretrizes Orçamentárias (LDO) para o exercício de 2026, encaminhada pelo Poder Executivo à Câmara de Vereadores nesta terça-feira (20), projeta valores históricos de investimento nas áreas de Saúde e Educação, consideradas prioridades da administração municipal.

De acordo com o projeto, a Saúde deverá receber mais de R\$ 76 milhões, o maior volume de recursos já destinado ao setor no município. O montante será aplicado na manutenção e ampliação dos serviços, custeio da rede de atendimento, aquisição de insumos, além de ações voltadas à qualificação do cuidado prestado à população.

Já a Educação contará com investimentos superiores a R\$ 98 milhões, configurando também núme-

ros recordes. Os recursos garantirão o funcionamento da rede municipal de ensino, abrangendo educação infantil, ensino fundamental e demais políticas educacionais, além de possibilitar melhorias estruturais, pedagógicas e administrativas.

Os valores previstos na LDO, segundo o Secretário de Planejamento, Gestão e Desenvolvimento Econômico, Matheus Forgiarini, são considerados estratégicos para assegurar a continuidade das ações públicas essenciais e para fortalecer os serviços que impactam diretamente a qualidade de vida da população. A expectativa da administração é de que o alto investimento contribua para ampliar a cobertura dos serviços, melhorar o atendimento e promover avanços estruturais nos dois setores.



**SÃO GABRIEL**  
PREFEITURA

**IPTU**  
**2026**

**20%**

**DE DESCONTO**

para quem não tem dívida

**ATÉ 10/02/2026**

**10%**

**DE DESCONTO**

para quem tem dívida ativa

**ATÉ 10/02/2026**

Sua contribuição **impulsiona o desenvolvimento** da nossa cidade.

Carnês de terreno podem ser retirados no SAC, solicitados pelo

e-mail [sac@saogabriel.rs.gov.br](mailto:sac@saogabriel.rs.gov.br) ou emitidos via site

**[www.saogabriel.rs.gov.br](http://www.saogabriel.rs.gov.br)**



Por Kátia Petrarca



# Sociedade

**O Fato**  
Variedades  
**8**

São Gabriel, Sexta-feira - 23 de janeiro de 2026

No fim do ano, a Liga Feminina de Combate ao Câncer de São Gabriel reuniu voluntárias e colaboradoras em um momento especial de confraternização. O encontro, marcado pela alegria e pela gratidão, teve como objetivo celebrar a vida, fortalecer os laços de amizade e reconhecer o trabalho incansável de todas que, com amor e dedicação, se doam diariamente à causa. Foi uma noite de emoção, partilha e esperança, onde cada sorriso refletia a importância da união e da solidariedade. A confraternização simbolizou não apenas o encerramento de mais um ano de atividades, mas também a certeza de que, juntas, essas mulheres continuam fazendo a diferença na vida de tantas pessoas assistidas pela entidade.



**ESPAÇO**  
Cecília T. Gonçalves

**General Câmara 696, Sala 1**  
**55 9 9939-3718**

**MITA**  
pizza & burger

**BAHRRILLA**  
restôbar

**AUTOCAR**  
Multimarcas  
99715-5471





# Recordar é viver!

**H**oje, homenageamos Lúcia Otília Brenner Gonçalves, filha de Edmar Brenner e Othylia Amann Brenner, natural de São Gabriel e, como toda a moça da época, foi criada estudando em colégio de freiras e tendo aulas particulares de ballet e piano. Sempre participou de eventos sociais e benemerentes.

Casou-se com Paulo da Silveira Gonçalves e, juntos, tiveram duas filhas: Lucia Helena e Maria Cristina, cinco netos: Paula, Daniela, Rodrigo, Raphaella e Miguel, três bisnetas: Maria Paula, Fernanda e Helena.

Ficou viúva muito cedo, aos 30 anos (anos 70) e começou a trabalhar no ramo de negócios que era estritamente masculino, porém, com duas filhas pequenas, precisou arregaçar as mangas e administrar a Estância Caiboaté que produzia ovinos Corriedale e bovinos da raça Hereford. Quando começou a atender a estância, tudo era mais difícil, começando pela estrada que era muito precária até chegar à sede, que era bastante simples, sem água encanada e luz. Para Lúcia Otília, a lavoura de arroz foi sua maior dificuldade, pois não tinham nem entaipadeira, tudo era feito à pá.

Passados 16 anos, Lúcia Otília começou a fazer cruzamento de Hereford com Nelore através de inseminação artificial, sendo uma das pioneiras da raça Braford.

Frequentava muito o Sindicato Rural e a Cooperativa de Lã Tejuapá (mais tarde sendo vice-presidente), sempre muito bem recebida, conversava e tirava dúvidas com os cria-

dores que ali se reuniam mesmo sendo a única mulher no ambiente.

Fez muitos melhoramentos na estância. Participou de vários congressos: I Congresso Mundial de Braford, XIV CONFAM/Canela e vários outros, cursos, Cilagem em Israel entre outros e muitas palestras.

Fez parte da Associação de Mulheres de Negócios do Rio Grande do Sul.

Recebeu vários prêmios, dentre eles: - Prêmio 100% Elas do Agronegócio/ Pantano Grande/ Farsul. - Prêmio Jornal Brazilian Time Woman.- Destaque Produtora Rural.- Troféu Quim/ Sindicato Rural.- Homenagem Dia Internacional da Mulher/ Roupeiro dos Pequeninos.- Glamour Lady/ Liga Feminina de Combate ao Câncer.- Destaque do RS/ Por Marinho Castilhos.\* Cidadã Emérita Gabrielense/ Vereador Nery Gonçalves.

Lúcia Otília conseguiu vencer os obstáculos que iam surgindo ao longo de sua jornada, sempre perseverante e com sede de querer aprender mais. Essa sede a levou para caminhos inimagináveis para uma mulher da sua época, razão pela qual deixou um legado muito lindo e admirável por todos da nossa sociedade gabrielense.

Lucia Otília foi uma mulher a frente de seu tempo e, ao perder o seu marido, assumiu o comando dos negócios mesmo que não fosse comum na época. Mulheres assim orgulham a todos nós de São Gabriel e merecem ser lembradas e reverenciadas.



Lúcia Otília Brenner Gonçalves



Paulo da Silveira Gonçalves e Lúcia Otília Brenner Gonçalves em seu casamento



Lúcia Otília recebendo homenagem



Glamour Lady



Lúcia Otília recebendo prêmio



Em 2013- Lúcia Otília, Lúcia Helena, Maria Cristina, Paula, Daniela, Raphaella e a pequena filha da Paula, Maria Paula.



XVI Convenção das Associações de Mulheres Rurais com Pedro Paulo Gonçalves



Lúcia com as filhas: Lúcia Helena e Maria Cristina; netos: Paula, Daniela, Rodrigo, Raphaella e Miguel



No I Congresso Mundial Braford



Lúcia com Dagoberto e Ana Maria Focaccia



Lúcia com suas filhas: Lúcia Helena e Maria Cristina



Lúcia com sua mãe Othylia e irmãs: Lucy, Lygia, Leny e Lady



## Onde mora o som: nova música das Tolerantes

Por Tolerantes Dupla®  
Musicoterapia Vibracional Integrada



## Tolerantes anuncia lançamento do livro “O Reino do Pequeno Tino e o Bico-Babão”

As Tolerantes, dupla formada por Ester e Miria, lançaram recentemente a música Onde Mora o Som, obra autoral que nasce da integração entre musicoterapia, vibroacústica, yoga e saberes da Ayurveda. A música também marca o anúncio do lançamento oficial do livro digital “O Reino do Pequeno Tino e o Bico-Babão”, previsto para ocorrer em breve e que já se encontra em pré-venda na plataforma Hotmart.

A composição propõe uma escuta profunda e contínua, convidando o ouvinte a perceber o som não apenas como estímulo auditivo, mas como espaço de acolhimento, presença e organização interna. Com sonoridade sustentada e delicada, Onde Mora o Som dialoga diretamente com práticas de escuta terapêutica, meditação e regulação emocional. A música integra o universo do livro O Reino do Pequeno Tino e o Bico-Babão, uma obra digital de caráter educativo e terapêutico que aborda, de forma sensível e poética, o desenvolvimento infantil, a escuta, a expressão da voz e os processos internos vividos pelas crianças. O lançamento oficial do livro será anunciado em breve.

### Sobre as Tolerantes

A dupla Tolerantes é formada pelas irmãs Ester e Miria, que atuam com musicoterapia, integrando conhecimentos da Ayurveda, do Nada Yoga, da vibroacústica e de outras práticas integrativas voltadas ao cuidado humano. O trabalho da dupla se caracteriza pelo uso ético e sensível do som como ferramenta terapêutica, educativa e cultural.

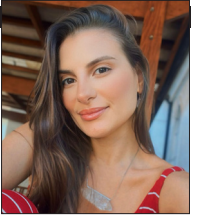
As Tolerantes realizam atendimentos em São Gabriel, em espaço físico, e também de forma on-line, atendendo pessoas, atendimentos individuais, grupos, empresas e entidades, além de desenvolverem livros, músicas autorais e projetos voltados ao bem-estar, à escuta consciente e à saúde integral.

Onde Mora o Som não é apenas uma música, mas um convite à pausa, à escuta e ao reencontro com aquilo que vibra em silêncio dentro de cada pessoa. Quem quiser conhecer a música Onde Mora o Som pode acessar o canal no YouTube Tolerantes Dupla ou clicar no link abaixo. Valorizar nossas músicas é também fortalecer a criação e a composição de músicos e produtores gaúchos, levando a arte e a cultura do Rio Grande do Sul para todo o país.



## “MENTE SÃ, CORPO SÃO”

Por Iashiny Minozzi



### Tipo 4 - O Individualista / Romântico

O Tipo 4 do Eneagrama, conhecido como o Individualista ou Romântico, vive em constante busca por significado, identidade e verdade emocional. Sua forma de estar no mundo é sentindo, um sentir profundo. O Tipo 4 percebe nuances invisíveis para muitos, mergulha nas próprias emoções e transforma experiências internas em linguagem, arte, sensibilidade e expressão autêntica.

Há no Tipo 4 um desejo intenso de ser único, de ser visto como realmente é, sem máscaras ou superficialidades. Ele não se contenta com o óbvio nem com o raso, busca profundidade nas relações, nas experiências e em si mesmo. Essa sensibilidade refinada o torna empático, criativo e capaz de tocar a alma do outro com palavras, gestos ou silêncio.

Entre seus pontos positivos estão a autenticidade, a criatividade, a capacidade de acolher a dor, própria e alheia, e transformá-la em algo significativo. O 4 possui uma riqueza emocional que, quando integrada, se torna fonte de beleza, conexão e humanidade. Original e criativo, podendo ser grande artista (pintor, poeta, ator, dançarino, músico...). Capta o lado espiritual de tudo. Sua presença convida o mundo a sentir mais, a olhar para dentro e a honrar a singularidade de cada ser.

No entanto, essa mesma profundidade pode se tornar um desafio. Em desequilíbrio, o Tipo 4 tende a se perder na melancolia, na comparação constante e na sensação de que algo sempre falta. Pode idealizar o que não tem, romantizar a dor e alimentar a crença de que os outros possuem uma completude que lhe escapa. Mesmo alcançado sucesso, permanece voltado para o “amor perdido” inalcançável, um amor futuro e uma imagem de felicidade que só o amor pode trazer, podendo gerar também o hábito de rejeitar tudo o que seja fácil de obter. Vive com a sensação de que falta algo à sua vida, e os outros têm o

que lhe falta, assim, fazendo comparações invejosas. Nos relacionamentos, tendem a ter atração pelo distante e inalcançável. Nesse estado, o sofrimento pode virar identidade, afastando-o da vida concreta e do presente.

O Tipo 4 sente-se melhor no campo do inconsciente, símbolos, sonhos. É altamente sensível e possui, quase sempre, dons artísticos, exprimindo seus sentimentos na dança, música, pintura, teatro, literatura. Ajuda os outros a descobrir o gosto pelo belo e pelo simbólico. O Tipo 4 também procura ser esteticamente atraente, ser especial, parecer criativo e às vezes esotérico, excêntrico, extravagante, exótico, arruma-se cuidadosamente, embora procure dar a impressão de ser espontâneo. Usa roupas extravagantes, tem o gosto apurado, odeia tudo o que é normal, mediano ou sem estilo.

O amadurecimento do Tipo 4 acontece quando ele percebe que sua essência já é inteira. O caminho de crescimento convida o 4 a ancorar seus sentimentos na realidade, a desenvolver constância, disciplina e ação, integrando as qualidades do Tipo 1. Ao fazer isso, ele descobre que não precisa sentir tudo com intensidade extrema para ser verdadeiro, e que o ordinário também pode ser sagrado.

Quando o 4 encontra equilíbrio, sua sensibilidade deixa de ser peso e se transforma em sabedoria. Ele passa a viver a autenticidade com mais serenidade, menos comparação e mais presença, reconhecendo que sua profundidade não é falta, mas abundância.

Frase motivadora:

“Aquilo que você procura fora já vive em você, basta reconhecer a própria beleza sem precisar senti-la como dor.”

Se identificou com o Tipo 4?

Com amor e carinho,  
Iashiny. @iashinyminozi



Arq. Renata Altíssimo

Loja de decoração em geral

Rua Damásio Trindade, 196  
Vila dos Bancários  
Cel 99964.7108 e F. 3232.7425

**Arquitetura e decoração de interiores**

**LABORATÓRIO SIQUEIRA DE VARGAS**

Diagnóstico Laboratório

**DR. ANDRINE SIQUEIRA DE VARGAS**

Responsável Técnico: Biomédico - CRBM 51646 Patologista Clínico

Coleta domiciliar. Atendimento particular, Sindicatos, Prefeitura, Fusex e Ipê. Cauzzo, Vidamed, Previtta, e PróSaúde. Exames Toxicológico e DNA.

**General Marques, 230 (Próximo a Santa Casa)**  
**Fone 3232.9168 e 99926.6047**

**Médica SANDRA WEBER**

**CRM 16141**

Av. Celestino Cavalheiro  
520 - Fone 3232 2488

**CARDIOLOGISTA - RQE 16517**



# FATOS PELO MUNDO

Por Teodoro Saibro Junior



## ‘Tsunami meteorológico’ deixa um morto e dezenas de feridos no litoral da Argentina

Um homem morreu e dezenas de pessoas ficaram feridas na tarde de segunda-feira, 13/01/26, após um tsunami meteorológico atingir praias do litoral de Mar Chiquita, na província de Buenos Aires, na Argentina. A administração municipal de Mar Chiquita informou, em comunicado, que ondas gigantes surpreenderam e arrastaram banhistas e pescadores que estavam na água. Segundo o jornal La Nación, a vítima fatal é Yair Manno, de 29 anos. O argentino morava na França, mas estava de férias em sua cidade natal com a namorada. No momento em que o nível da água subiu, ele estava na área da foz da lagoa. O comunicado da gestão municipal menciona 20 feridos, com fraturas e contusões, principalmente na praia de Camet Norte. De acordo com a prefeitura, o risco de desabamento das falésias com o avanço do mar levou dezenas de pessoas a tentarem subir simultaneamente pelas duas únicas escadarias disponíveis, o que provocou novos acidentes. “Foi uma tragédia inesperada. O tempo estava lindo, o mar calmo, com temperatura de 37°C. Não era algo que pudessemos prever”, disse a diretora da Operação de Segurança nas Praias de Mar Chiquita, Andrea Lezcano. De acordo com a Administração Nacional Oceânica e Atmosférica dos Estados Unidos (NOAA, na sigla em inglês), o tsunami meteorológico - ou meteotsunami - é caracterizado por ondas gigantes, impulsionadas por distúrbios na pressão atmosférica, frequentemente associados a eventos climáticos de rápida movimentação, como tempestades severas e rajadas de vento.

### BÊBADO “DESAPARECIDO “ PASSA HORAS AJUDANDO BOMBEIROS A PROCURA DELE MESMO

Beyhan Mutlu, de 50 anos, protagonizou uma das histórias mais insólitas já registradas na Turquia. Após beber além da conta, ele afastou-se do local de trabalho e perdeu contacto com familiares, que deram o seu desaparecimento como certo. Preocupados, amigos, familiares, equipas de resgate e a polícia iniciaram uma operação de busca. O mais curioso é que, no caminho de regresso a casa, Mutlu encontrou o grupo e decidiu ajudar nas buscas sem imaginar que o “desaparecido” era ele próprio. Durante algum tempo, participou ativamente da operação até que alguém chamou pelo seu nome. Ele respondeu de forma natural, deixando todos em choque e arrancando gargalhadas dos presentes. O caso terminou sem feridos e rapidamente viralizou nas redes sociais, tornando-se uma das histórias mais curiosas e comentadas da internet.

### Estudo de Harvard sugere elo misterioso entre Deus e a matemática - e intriga cientistas

Uma pesquisa surpreendente conduzida por estudiosos de Harvard está dando o que falar: segundo eles, há indícios de que a matemática, com suas fórmulas exatas e lógicas, pode estar ligada a algo além do mundo físico — talvez até a uma força divina. Os pesquisadores afirmam que certos padrões numéricos que aparecem na natureza e no universo seriam tão complexos e perfeitos que poderiam sugerir a existência de um princípio superior organizador. A ideia é que a matemática, em vez de ser apenas uma invenção humana para explicar o mundo, talvez seja algo que já existe de forma independente, como uma linguagem universal inscrita na própria estrutura da realidade. Para alguns dos estudiosos envolvidos, isso pode apontar para uma dimensão transcendente — e até mesmo para a ação de uma inteligência criadora por trás do cosmos. O conceito não é novo, mas ganha força com novas descobertas em áreas como física quântica, cosmologia e geometria fractal, onde padrões simétricos e fórmulas matemáticas surgem de forma quase “milagrosa”. Os pesquisadores apontam que tais padrões — como a razão áurea, as sequências de Fibonacci e as leis que regem o espaço-tempo — são tão precisos que desafiam explicações puramente aleatórias. Embora o estudo não defenda nenhuma religião em particular, ele reaquece o antigo debate entre ciência e espiritualidade. Afinal, se a matemática revela um plano tão bem arquitetado, estariam os cientistas às portas de uma descoberta ainda mais profunda: a assinatura de Deus escondida nos números?

### ‘Titanic’ custou mais do que o próprio navio?

Levar “Titanic” às telas foi uma aposta extrema de James Cameron, marcada por riscos elevados, pressão financeira e decisões pouco convencionais para os padrões de Hollywood. Embora o longa tenha se tornado uma das maiores produções da história do cinema, os bastidores revelam um processo turbulento, com desafios que colocaram elenco e equipe à prova do início ao fim. Desde a fase inicial, o projeto enfrentou dificuldades com o orçamento. O investimento previsto cresceu de forma acelerada, superando expectativas e gerando tensão entre o estúdio e o diretor. Conhecido por comandar grandes produções, Cameron levou o projeto a um patamar inédito, a ponto de o filme “custar mais do que o próprio navio”. Diante da apreensão dos executivos, o cineasta tomou uma decisão radical e abriu mão do próprio salário como forma de minimizar os riscos financeiros e garantir a continuidade do projeto. As filmagens também foram marcadas por situações extremas. Em nome do realismo, Kate Winslet recusou o uso de roupa térmica nas cenas subaquáticas e acabou enfrentando águas geladas, o que resultou em um quadro de pneumonia que quase a afastou do longa. Nos bastidores, a condução rigorosa de Cameron exigiu sacrifícios constantes da equipe, incluindo longas sequências submersas que reduziram pausas e aumentaram o desgaste físico no set. ‘Titanic’ superou as adversidades e se transformou em um fenômeno mundial. A busca pela fidelidade histórica foi outro pilar da produção. Apaixonado por mergulho, James Cameron realizou expedições até os destroços reais do Titanic, experiência que influenciou diretamente a reconstrução visual do naufrágio no filme. O cuidado com os detalhes se estendeu até os figurantes: cerca de 150 personagens secundários receberam nomes e histórias próprias, ampliando a sensação de realismo nas cenas. Alguns dos momentos mais icônicos do longa também carregam curiosidades de bastidores. A famosa cena do desenho, eternizada por Leonardo DiCaprio, foi feita pelo próprio Cameron para manter a coerência artística. Já a sequência do afundamento do navio foi cronometrada com precisão, reproduzindo as exatas duas horas e quarenta minutos que a tragédia levou na vida real. Mesmo cercado por controvérsias, atrasos e desafios técnicos, Titanic superou as adversidades e se transformou em um fenômeno mundial. O filme entrou para a história como símbolo de ousadia e perfeccionismo, consolidando James Cameron como um dos grandes nomes do cinema e provando que, apesar das tempestades nos bastidores, a produção conseguiu chegar a um destino histórico.

### Idosa de 71 anos mata a mãe de 102 anos e motivo choca o mundo

Um caso que expõe a crescente crise do cuidado de idosos no Japão voltou a repercutir internacionalmente depois que uma mulher de 71 anos foi condenada por matar sua mãe de 102 anos após anos de cuidados extenuantes e solidão no papel de cuidadora principal. O episódio, ocorrido em 22 de julho de 2024, na cidade de Kunitachi, na região de Tóquio, evidencia os desafios sociais de um país que enfrenta um dos envelhecimentos populacionais mais acelerados do mundo. Segundo relatos da imprensa internacional e registros policiais, Yoko Komine estrangulou e esfaqueou sua mãe, Fuku Komine, que vivia com demência avançada e fragilidade física extrema. Komine havia vivido com a mãe por mais de uma década, assumindo sozinha a maior parte dos cuidados necessários, desde higiene até alimentação e locomoção, tarefas que se tornaram progressivamente mais difíceis à medida que a mãe envelheceu. Na manhã de 22 de julho de 2024, Komine ligou para os serviços de emergência confessando o que havia feito. Quando a polícia chegou ao local, encontrou a idosa de 102 anos sem vida na cama, com marcas de estrangulamento e ferimentos de faca. Segundo vizinhos e depoimentos publicados, a tensão emocional e física acumulada ao longo dos anos contribuiu para o desespero de Komine, que repetidamente relatou sentir-se “sozinha e sem apoio” diante da rotina exaustiva de cuidado. O caso ganhou ampla repercussão em 2025 após a conclusão do julgamento no Tribunal Regional de Tachikawa, quando Komine foi condenada a três anos de prisão, com pena suspensa por cinco anos, em uma decisão que reconheceu o impacto do esgotamento físico e psicológico no crime. O tribunal considerou a pena com “grande margem para compaixão”, destacando a sobrecarga enfrentada pela acusada como um fator mitigador na sentença.

## Com recursos de emendas impositivas, Prefeitura amplia climatização de salas de aulas da escola Presidente Kennedy

A Prefeitura Municipal iniciou, na manhã desta terça-feira (20/01), a entrega de aparelhos de ar-condicionado que irão beneficiar escolas da rede municipal. A primeira instituição contemplada foi a Escola Municipal Presidente Kennedy, dando início a um cronograma de entregas voltado à melhoria da infraestrutura escolar e das condições de aprendizagem dos alunos. Os equipamentos foram adquiridos por meio de emendas impositivas do então vereador Írio Rodrigues e do vereador Sildo Cabreira, destinadas especificamente para investimentos na área da educação. A emenda do então vereador Írio, no valor de R\$ 20 mil, garantiu a aquisição de sete aparelhos, enquanto o vereador Sildo Cabreira destinou R\$ 32 mil, permitindo a compra de 12 aparelhos (sendo um para a Presidente Kennedy). A entrega contou com a presença do prefeito Lucas Menezes, dos secretários Marllon Maciel (Secretaria Geral de Governo) e Matheus Forgiarini (Secretaria de Planejamento), do diretor da Secretaria de Educação, Júliano Ferreira, além da direção da escola e representantes da comunidade escolar. A diretora da instituição, Vivian Possebon, destacou o compromisso da Administração Municipal com a educação e a sensibilidade em atender uma demanda essencial para o bem-estar dos alunos. A climatização das salas de aula representa mais conforto, dignidade e melhores condições para o desenvolvimento das atividades pedagógicas. O prefeito Lucas Menezes ressaltou que a ação é resultado do trabalho conjunto entre o Executivo e o Legislativo, além da integração entre as secretarias municipais. Segundo ele, quando todos os setores atuam de forma alinhada, os resultados se traduzem em investimentos que impactam diretamente a vida da população.

## Teste seu Português

Ana Marta Focaccia



1. Ele teve um ----- no trabalho.  
( ) mal-estar ( ) mau-estar
2. O leitor encontrará ----- sobre como assinar o Fato, procurando o Márcio Ferreira.  
( ) maiores informações ( ) mais informações
3. Se você ----- minha mãe, diga a ela que chegamos.  
( ) vir ( ) ver
4. Acrofobia indica medo excessivo de :  
( ) escuro ( ) altura
5. Nada pode tirar a minha concentração ----- a fome.  
( ) senão ( ) se não
6. “ Comi dois pratos de comida”. Qual a figura de linguagem utilizada?  
( ) Metonímia ( ) Hipérbole
7. ANÁLOGO é o mesmo que:  
( ) semelhante ( ) lento
8. Desejo um ótimo dia ----- todos.  
( ) a ( ) à
9. Qual a grafia está CORRETA ?  
( ) auto-escola ( ) autoescola
10. Qual a palavra está acentuada CORRETAMENTE?  
( ) pólens ( ) bíceps

ATÉ A PRÓXIMA, QUERIDOS LEITORES!





# DR. GERSON

Médico Nefrologista da Santa Casa de São Gabriel  
CREMERS 18299 - RQE 11776

Dr. Gerson Barreto de Oliveira

## ○ desmancha bolinhos

O almoço de domingo no restaurante Esquina Bianchetti era, no auge do estabelecimento, um programa para as famílias em Bagé. Apareciam os frequentadores de sempre mas muitos levavam até os amigos dos filhos para apreciar a comida servida na casa. A grande pedida eram as massas e os filês.

Minha mãe sempre dava um jeito de introduzir algo diferente quando nos servia, geralmente um prato que não estava no cardápio. Muitas vezes o almoço era nos fundos, nas dependências usadas pela velha guarda dos Bianchettis. Tia Julieta convidava para degustar algo especial, seu espaguete com seu molho delicioso que começava a ferver bem cedo, suas nhoques, ou algo que ela fazia como ninguém, a galinha ao molho-pardo, até hoje o sabor ainda é vívido em mim.

Tia Julieta meio ceguinha, mas com uma determinação vulcânica, adorava esses momentos, ficava em pé atrás dos seus convidados que não podiam se servir, esse privilégio era dela. E a porção, pedida ou não, era gigantesca, aí de quem deixasse mais do que os ossinhos no prato, era repreendido com grande veemência: - “Mas olha guri sem-vergonha, tu trata de comer, está muito magro e pode pegar uma tísica!” E splash, era renovada a quantidade da iguaria do dia em maior quantidade no prato. Essa era a forma de tentar me engordar, porque de toda a família eu era o mais franzino.

Veza por outra apareciam os meus tios de Dom Pedrito ou até mesmo os padrinhos do meu irmão. Um ou outro amigo do meu pai era quase sempre convidado também. Padre Adolfo, temido professor de matemática do Colégio Auxiliadora, tinha tanta satisfação em ralar todo mundo nas provas quanto em se fazer convidar para nossa mesa, já que ali meu pai ficava com dedos de lhe cobrar o almoço.

Mas havia um em específico que era reconhecido por todos como extremamente inconveniente, reclamava da comida, fazia comentários que deixava minha mãe com as sobancelhas arqueadas. Ao se dizer amigo do meu pai, já ia puxando a cadeira com o palito no canto da boca. Desenrolava um arsenal do que hoje é considerado politicamente incorreto.

Lembro que em um almoço festivo com toda família reunida para degustar uma bela refeição, senta o “amigo”. Conversa vai, conversa vem meu tio dá um sorriso maroto e diz para minha mãe: - “Adeli, este comparsa do Sírio é um verdadeiro desmancha bolinho!” Expressão que ele adorava utilizar para denominar quem era simplesmente chato.

A mãe piscou o olho para o irmão e disse que tinha achado a fórmula perfeita para afastar o convidado do barulho. - “Mas então, quando é mesmo que vamos acertar os vales do mês?” O conviva pigarreou, colocou as mãos no bolso, rapidamente se levantou dizendo que tinha algo para fazer e evaporou da mesa do restaurante.

# MARIA CECÍLIA



Por Maria Cecília de Assis Brasil Petrarca Figueiredo

## Filhos da Fé

Às vezes me pergunto se somos apenas mortais comuns ou se carregamos, em silêncio, algo maior. Não sei se somos idealistas, sonhadores ou realistas... talvez um pouco de tudo. Seguimos assim, integrantes, viajantes, passageiros de um tempo que não espera por ninguém.

Vivemos nessa estranha combinação de sermos, ao mesmo tempo, insignificantes e essenciais. Pequenos diante do universo, mas fundamentais dentro dele. Fazemos parte dessa ciência misteriosa e milagrosa que tenta explicar a vida sem jamais esgotá-la. A vida acontece o tempo todo, enquanto respiramos, enquanto distraídos pensamos em outras coisas, e seguimos tentando entendê-la, mesmo sabendo que certas respostas nunca virão.

Talvez a sabedoria esteja justamente nisso, compreender que nem tudo precisa ser explicado. Crer, aceitar e respeitar os ciclos naturais nos torna mais atentos, mais humanos! Nosso caráter ainda acredita no amor e na justiça, defende a paz e insiste na educação, mesmo quando o mundo parece cansado desses valores. Nosso olhar alcança o visível e o invisível, as sensações que não cabem em palavras!


Somos humanos, ainda que, por vezes, nos esqueçamos disso, buscamos esperança no verde que brota depois do inverno, nas cores que insistem em nascer após a seca e guardamos valores simples, bondade, coragem, igualdade, e tentamos viver em harmonia conosco e com tudo o que nos cerca. Há riqueza na humildade de observar o mundo e simplesmente viver.

Entendemos que tudo está interligado e que toda vida carrega dignidade e sentimento, acreditamos que a morte não seja um fim, mas uma devolução e que cada partida anuncie transformação, recomeço e esperança!

Mesmo sem compreender plenamente a natureza, encontramos nela alegria, paz nas cores do céu, liberdade nas asas que cruzam o vento. Sentimos acolhimento nos braços invisíveis da fé, nos mares, nos céus e no chão que nos sustenta!

No fundo, somos mais humanos do que pensamos, melhores do que dizemos, mais capazes do que acreditamos. Somos abençoados. Filhos de um Pai que acolhe, compreende e ensina. Seres de luz, ainda que mortais.

E assim seguimos, tropeçando e aprendendo, rezando, às vezes em palavras, às vezes em silêncio... “Pai nosso que estais no céu...”



**FACULDADE UNINA**  
Endereço: anexo ao Instituto de Educação Menna Barreto



VINHAS E VINHOS  
**TERRAS DE SOLER**  
Instagram: @terrasdesoler



**Lédi Imóveis**  
CRECI 39.248  
Locações e Venda de imóveis urbanos e rurais  
Rua Cel. Soares, 513 Sala 02 Centro  
Fone 99116.1713 3232.7956

**Dr. Gerson Luis B. Oliveira**  
Médico Nefrologista  
CRM-RS 18299  
Rua General Marques, 79  
Setor de Hemodiálise  
Telefone (55) 3232 6555 - Ramal 236



Capelas velatórias próprias (sem custos adicionais)  
**PLANTÃO 24 HORAS**  
Única credenciada com atendimento exclusivo para os planos funerários Cauzzo e Vidamed para São Gabriel e região.  
**Funeral completo com pagamento em até 12x (sem juros) no CARTÃO DE CRÉDITO.**  
Rua Barão do Cambay, 1044  
Fone 3232.1220

TRANSFORMAMOS  
ESCOLHAS  
EM CONQUISTAS.

**BRAVANT**  
SOLUÇÕES  
CRECI 62057



55 99933-4050  
@bravantsolucoes  
bravantsolucoes@gmail.com

**FERNANDO ABBOTT - Consultor de Vendas**





Estrada municipal vira opção para veículos pesados que não podem passar pela ponte do Pirai

## Interdição parcial provoca congestionamento na BR e exige rota alternativa de 23 km

A interrupção parcial do tráfego na BR-290 tem provocado longos congestionamentos na BR-290, nas proximidades da Ponte do Pirai, no quilômetro 422 da rodovia. Filas de veículos chegaram a aproximadamente um quilômetro de extensão em ambos os sentidos da ponte, causando transtornos a motoristas que utilizam a principal ligação da região.

A restrição ocorre em razão de danos na estrutura da ponte, que resultaram na proibição da passagem de veículos pesados. Apesar da sinalização e das orientações das autoridades, alguns motoristas de caminhões tentaram forçar a travessia, mas foram impedidos e obrigados a retornar, evitando riscos à segurança e novos danos à estrutura.

Diante das tentativas de desrespeito às restrições, a Polícia Rodoviária Federal (PRF) posiciona, momentaneamente, uma viatura no local para reforçar a fiscalização e assegurar o cumprimento das medidas adotadas. O cenário é agravado pelo forte calor registrado nos últimos dias. De acordo com medições locais, a temperatura chegou a 37°C na BR-290, aumentando o desconforto de motoristas e passageiros que aguardavam a liberação do tráfego.

Mesmo diante da espera prolongada, alguns viajantes encararam a situação com leveza. Turistas argentinos que trafegavam pela rodovia demonstravam bom humor, conversavam entre si e brincavam enquanto aguardavam a liberação.

As autoridades seguem monitorando o local e reforçam a importância de respeitar a sinalização e as orientações das forças de segurança, enquanto não há previsão para a liberação total da passagem na Ponte do Pirai.

### Rota alternativa de 23 km por estradas municipais

Com a interdição da Ponte do Pirai para veículos de grande porte, a Prefeitura Municipal está organizando uma rota alternativa de aproximadamente 23 quilômetros, utilizando estradas municipais, a fim de garantir o deslocamento seguro de caminhões e demais veículos pesados.

O acesso à rota alternativa, para quem trafega no sentido Rosário do Sul – São Gabriel, inicia na BR-290 a cerca de 6 quilômetros antes da Ponte do Pirai. A partir desse ponto, os motoristas são direcionados às estradas do Tiarajú e Pontes Brancas, que passaram a funcionar

como desvio.

Desde a semana passada, a ponte está interditada para caminhões e ônibus devido à abertura de um buraco sobre a estrutura, o que exigiu a adoção de medidas emergenciais para manter o fluxo do transporte de cargas no município.

Equipes da Prefeitura foram mobilizadas para executar melhorias nas vias alternativas, incluindo patrolamento, reforço da base da estrada e intervenções em pontos críticos, garantindo melhores condições de trafegabilidade e mais segurança aos motoristas.

A iniciativa busca assegurar não apenas a mobilidade dos veículos pesados, mas também a continuidade do escoamento da produção e do transporte de cargas essenciais, minimizando impactos econômicos e logísticos causados pela interdição.

O Departamento Nacional de Infraestrutura de Transportes (DNIT) bloqueou o trânsito de veículos pesados em ambos os sentidos sobre a Ponte do Pirai, mantendo liberada a passagem de veículos leves no sistema pare e siga.



## Relatos de vítimas reforçam sensação de insegurança após prisão de suspeito

A prisão preventiva de um homem de 22 anos, realizada na manhã de sexta-feira (16/01) pela Polícia Civil de São Gabriel, trouxe alívio, mas também revelou o clima de insegurança vivido por moradores da cidade nas últimas semanas. A ação ocorreu no bairro Bom Fim e foi coordenada pelo delegado Daniel Severo.

O suspeito é apontado como autor de diversos furtos e invasões de residências ocorridos entre o período do Natal e os primeiros dias de janeiro. Segundo a investigação, em várias situações os crimes aconteceram com moradores dentro das casas, o que aumentou ainda mais a sensação de insegurança na comunidade.

Algumas vítimas relataram momentos de pânico ao se depararem com o indivíduo dentro de suas propriedades. Um morador contou que ouviu barulhos no pátio e, ao olhar pela janela, flagrou o homem tentando acessar a residência. Outro morador afirmou que chegou em casa e se deparou com o suspeito já no interior do pátio. “Quando ele percebeu que foi visto, fugiu correndo. Depois disso, ficamos dias sem dormir direito, com medo de que ele voltasse”, disse.

De acordo com a Polícia Civil, a repetição dos crimes e os relatos das vítimas foram fundamentais para embasar a representação pela prisão preventiva, feita na semana passada. O homem estava em liberdade desde junho de 2025, quando deixou o sistema prisional, mas voltou a cometer delitos de forma reiterada.

Após o cumprimento do mandado, o suspeito foi encaminhado ao Presídio Estadual, onde permanece à disposição da Justiça.



## Teodoro Saibro JR

Corretor de Imóveis  
CRECI 48830 CNAI 017784

51 99900 6472



## Homem é preso por maus-tratos a animal após morte de cadela pitbull

Agentes da Delegacia de Polícia de São Gabriel prenderam, na manhã de quarta-feira (21/01), um homem de 32 anos no Bairro Independência, pelo crime de maus-tratos a animal. A ação foi coordenada pelo delegado Daniel Severo.

No local, os policiais constataram a morte de uma cadela da raça pitbull, que apresentava quadro crítico de desnutrição e anemia. De acordo com o relato do suspeito, o animal teria dado à luz uma ninhada cerca de cinco dias antes de morrer. Ele afirmou que todos os filhotes também teriam falecido, porém os corpos não foram localizados durante a ação policial.

A Polícia Civil chama atenção para uma prática que vem se tornando comum no município: a criação de cães da raça pitbull para recria e venda de filhotes. Conforme a Lei Municipal nº 4.292/2022, esse tipo de atividade só pode ser exercido por criadores devidamente credenciados junto à Prefeitura e após a comprovação do cumprimento de todas as exigências sanitárias.

Ainda segundo a Polícia Civil, quem adquire animais provenientes de pessoas ou estabelecimentos irregulares também comete infração, estando sujeito à apuração dos fatos e à responsabilização legal.

A Delegacia de Polícia de São Gabriel informou, ainda, que acaba de restabelecer o Cartório de Crimes Ambientais, setor responsável, entre outras atribuições, pela investigação de crimes de maus-tratos a animais. A unidade deverá atuar de forma mais intensiva na defesa do bem-estar dos animais domésticos no município.

Polícia Civil reforça o pedido de colaboração da comunidade gabrielense, destacando a importância das denúncias em casos de abuso e da adoção de práticas responsáveis no cuidado com os animais, sempre em conformidade com a legislação vigente.



**APREENÇÃO DE ARMAS** - Agentes da Delegacia de Polícia de São Gabriel cumpriram, na manhã de quarta-feira (21/01), dois mandados de busca e apreensão contra um homem de 51 anos, em São Gabriel e Santa Maria. Os mandados foram deferidos no âmbito de uma investigação que apura um caso de ameaças registradas após o término de um relacionamento. Durante as diligências, os policiais apreenderam quatro armas de fogo, além de munições.

De acordo com a Polícia Civil, as armas estavam, em princípio, devidamente legalizadas, uma vez que o investigado é ex-militar. No entanto, em razão dos fatos apurados, o Poder Judiciário determinou a suspensão das autorizações de posse e de porte de arma de fogo do homem, como medida preventiva.



João Pedro permaneceu em uma maca, durante todo o tempo, aguardando atendimento; a foto menor mostra ele com o rosto inchado e sem poder abrir os olhos (foto feita por volta de 12h15)

## Inquérito policial apura circunstância da morte de João Pedro na Santa Casa

A Polícia Civil de São Gabriel instaurou inquérito policial para apurar as circunstâncias da morte do coordenador de Comunicação Social da Prefeitura de São Gabriel, João Pedro Machado Lemos, de 63 anos, ocorrida no dia 3 de janeiro deste ano. A investigação teve início após o registro de ocorrência feito pela viúva da vítima, que relatou possíveis falhas no atendimento médico prestado ao servidor público antes do óbito. Entre os pontos apurados estão a suspeita de omissão de socorro e um eventual atraso na adoção de medidas mais efetivas diante da gravidade do quadro clínico apresentado.

Conforme apurado pela Polícia Civil, João Pedro procurou atendimento médico ainda pela manhã, queixando-se de fortes dores, permanecendo por várias horas em observação no ambulatório. Durante esse período, segundo o relato, houve agravamento progressivo do estado de saúde, com piora dos sintomas e inchaço, sendo administrada apenas medicação para dor.

A transferência para a CTI (Centro de Terapia Intensiva) ocorreu somente entre o final da tarde e início da noite. No setor, foram realizados exames de imagem e eletrocardiograma, que apontaram um quadro infeccioso grave, com origem na próstata. A viúva também relatou à polícia que teria sido mal atendida pelo médico responsável, mencionando inclusive postura inadequada durante o atendimento. Outro ponto levantado na investigação é que João Pedro já vinha se queixando de dores no baixo ventre havia cerca de dois meses.

Diante dos fatos, a Polícia Civil reuniu prontuários médicos, exames, evoluções clínicas, registros de medicação e demais documentos relacionados ao atendi-

mento e encaminhou todo o material para o Instituto Geral de Perícias (IGP), em Porto Alegre. O objetivo é esclarecer se o atraso na abordagem mais aprofundada dos sintomas e na transferência para a CTI contribuiu diretamente para o resultado morte.

O laudo pericial será fundamental para definir o rumo da investigação. Caso a perícia conclua que a demora no atendimento adequado foi decisiva para o óbito, o inquérito poderá evoluir para a apuração de homicídio culposo. Se for constatado que, mesmo com intervenção imediata, a probabilidade de morte já era elevada em razão da gravidade da infecção, o caso deverá seguir na linha de omissão de socorro. A Polícia Civil informou que o inquérito segue em andamento e que novos desdobramentos dependerão da conclusão do laudo pericial.

### DÚVIDAS SEM RESPOSTAS

A viúva, Juliani Murad, ainda busca respostas que fatos que podem ser determinante para o processo. Naquele sábado (03/01), João Pedro foi encaminhado para CTI pouco antes das 19 horas; antes da transferência, o médico plantonista aplicou dois medicamentos, ainda no Pronto Socorro, “e foi a partir deste momento, que o João começou a ficar roxo, bem escuro. Isso tudo aconteceu antes de ser encaminhado para a CTI. Até o momento, ninguém informou o nome desse medicamento”, argumenta Juliani.

“O João Pedro, do início ao fim, reclamou muito de falta de ar. Eu pedi, inúmeras vezes, para colocar oxigênio nele e eles se negaram. Só foram colocar na ida para a CTI”, concluiu.

**URBANO**  
Alimentos

www.urbano.com.br  
e-mail: saogabriel@urbano.com.br



JOSÉ LUIZ MORAES  
(55) 99989.1623

GEORGE BORGES  
(55) 99951.0328

esquinadacarne2017@hotmail.com  
Rua Maurício Cardoso, 313 - Fone 3232.6011



**SCHUMACHER**  
IMÓVEIS

Teodoro Saibro - Gestor

Avenida Chicago, 91 - Floresta / Porto Alegre

51.3266.0101 ou 51.9.9900.6472

www.schumacherimoveis.com.br

«Se o seu senhor tem endereço, nós sabemos onde encontrar»



## Educação realiza inscrição para seleção de monitores escolares nos dias 3 e 4 de fevereiro

A Secretaria Municipal de Educação realiza, nos dias 3 e 4 de fevereiro, inscrições para o Processo Seletivo Simplificado de Estagiários, destinado ao cargo de Monitor Escolar. A seleção tem como objetivo reforçar as equipes das Escolas Municipais de Educação Infantil, Ensino Fundamental e Técnico.

As inscrições são gratuitas e devem ser realizadas na sede da Secretaria Municipal de Educação, localizada na Rua General Câmara, nº 810, Edifício da Cooperativa Tejupá. O prazo é curto, e os interessados devem ficar atentos às datas para não perder a oportunidade. Para se inscrever, é necessário apresentar ficha de inscrição preenchida, comprovante ou atestado de matrícula atualizado e documento oficial com foto. Podem participar estudantes com idade mínima de 16 anos, regularmente matriculados em cursos de pós-graduação ou graduação na área da Educação, Magistério/Normal, cursos técnicos em Administração, Contabilidade ou Secretariado, além de alunos do Ensino Médio (1º, 2º e 3º anos).

Os monitores selecionados atuarão conforme a demanda da rede municipal de ensino, com disponibilidade de horários entre 7h30 e 18h, de segunda a sexta-feira, incluindo sábados letivos e atividades escolares, por meio do CIEE.

## Ano letivo municipal começa no dia 23 de fevereiro em todas as escolas



O ano letivo da rede municipal de ensino terá início no dia 23 de fevereiro, marcando o retorno dos estudantes às salas de aula em todas as escolas da rede municipal. Para garantir um começo organizado e acolhedor, as unidades escolares estão passando por um período intenso de preparação durante o recesso.

As escolas estão recebendo serviços de manutenção, limpeza e melhorias estruturais, incluindo pintura, acabamento e, em algumas instituições, a troca de pisos. As ações têm como objetivo oferecer ambientes mais seguros, confortáveis e adequados ao processo de ensino e aprendizagem.

Antes da chegada dos alunos, os profissionais da educação iniciam suas atividades no dia 20 de fevereiro. A programação prevê ainda um encontro coletivo com professores, marcado para o dia 19 de fevereiro, que antecede o início oficial dos trabalhos. O momento será dedicado ao planejamento pedagógico, alinhamento de metas e organização das atividades para o novo ano escolar.

## Escolas de Educação Infantil mantêm atendimento durante o recesso e beneficia mais de 200 crianças

Mesmo durante o período de recesso escolar, as Escolas Municipais de Educação Infantil (EMEI) seguem com atendimento ativo no município. Desde a última segunda-feira (05/01), as turmas de berçário e maternal estão em funcionamento, iniciativa que garante acolhimento às crianças e apoio às famílias durante os meses de verão.

De acordo com a coordenadora de Educação Infantil, Lauene Keffer, das 13 EMEIs existentes no município, 12 unidades permanecem abertas neste período especial. A expectativa é de que mais de 200 crianças participem das atividades ao longo dos meses de janeiro e fevereiro, número que evidencia a importância do serviço oferecido mesmo durante as férias escolares.

Durante esse período, as crianças participam de uma programação especialmente planejada, que inclui atividades lúdicas e físicas, brincadeiras, momentos de socialização e ações pedagógicas, sempre respeitando a faixa etária dos alunos e promovendo o desenvolvimento integral na primeira infância.

A Prefeitura Municipal garante alimentação em todos os turnos, com oferta de lanches e almoço, seguindo um cardápio variado, equilibrado e saudável, elaborado para atender às necessidades nutricionais das crianças. O cuidado com a alimentação é um dos pilares da iniciativa, assegurando bem-estar e qualidade no atendimento.

Para a realização das atividades, mais de 185 profissionais (entre responsáveis, porteiros, monitores, funcionários da Qualidade e limpeza), atuam diariamente nas unidades, garantindo não apenas a execução das ações recreativas e pedagógicas, mas também todos os cuidados necessários com a segurança, o acolhimento e a rotina das crianças. A Secretaria Municipal de Educação acompanha de forma permanente o funcionamento das escolas, assegurando estrutura adequada, equipes

qualificadas e um ambiente seguro e acolhedor para os alunos atendidos durante o período de recesso.



### Atenção!

## VAGAS PARA ESTAGIÁRIOS

Cargo: Monitor

Período de inscrições:  
03 e 04 de fevereiro

Local de inscrição (presencial):  
Secretaria Municipal de Educação,  
Rua General Câmara, 810,  
Edifício da Cooperativa Tejupá

Leia a descrição com mais  
informações importantes

**SÃO GABRIEL**  
PREFEITURA

## Teodoro Saibro JR

Corretor de Imóveis  
CRECI 48830 CNAI 017784

51 99900 6472

### INFORMAÇÕES

Valores para o aluguel:

- R\$ 500,00 nas sextas, sábados e domingos;
- De segunda à quinta R\$ 300,00;
- Taxa de limpeza R\$ 100,00, ou entregar o espaço como pegou;
- Opção de transporte para os convidados R\$ 20,00 por pessoa, ida e volta inclusos;
- Horário de funcionamento das 18h às 22h;
- Acréscimo de R\$ 85,00 por hora, depois das 22h.

**Avenida Francisco Chagas, 1012 - Bairro Santo Antônio**  
(Anexo à Emerson Veículos)

**Contato para reservas e informações: 99968.7716**

## Capiotti

MULTIMARCAS

capiottimultimarcas.com.br Av. Antônio Trilha, 1436 F. 3232.4742 e 3232.1746



**MUNDREAL**  
**BAZAR & UTILIDADES**  
 (55) 3232.3290  
 Gen. Mallet, 494 e Maurício Cardoso, 897

**O Fato**

**carolina terra**  
 FOTOGRAFIAS

São Gabriel, Sexta-feira - 23 de janeiro de 2026

União Borges representará São Gabriel na Copa Cristal de Futebol 7 na Capital

O União Borges, projeto esportivo com quase 10 anos de atuação 100% social, será o único representante de São Gabriel na Copa Cristal de Futebol 7/2026, uma das mais importantes competições de base da modalidade. O torneio será realizado nos dias 19, 20 e 21 de abril de 2026, no CT Cristal, em Porto Alegre, e reunirá clubes do Brasil, Argentina, Uruguai, entre outros países. Reconhecida por priorizar a formação humana e esportiva dos atletas, a Copa Cristal vai além da competição, valorizando o respeito, o espírito de equipe e o desenvolvimento técnico e tático em um ambiente seguro e educativo. Para o União Borges, a participação representa não apenas uma oportunidade esportiva, mas também a consolidação de um trabalho social que transforma vidas por meio do esporte.

À frente do projeto estão o presidente Zauro, o treinador Caio Flávio, o professor de Educação Física Marcelo Maia, que atua como scout e analista de desempenho, além do colaborador Felipe Jardim e do treinador de goleiros Guilherme (Dida). A equipe técnica será responsável por conduzir os atletas nas categorias Sub-9 e Sub-13, proporcionando experiências de alto nível contra equipes tradicionais do cenário nacional e internacional.

A presença do União Borges na Copa Cristal reforça o compromisso do projeto com a inclusão social, o acesso ao esporte e a formação de jovens cidadãos, levando o nome de São Gabriel para um evento de projeção internacional.

Com trabalho sério, dedicação e foco no desenvolvimento integral dos atletas, o União Borges segue mostrando que o esporte é uma poderosa ferramenta de transformação social.

**CRISTAL ESCOLAS CONVIDADAS**

ÁREA DE INICIAÇÃO

## Rodeio do CTG Querência do Pai Quati sedia primeiras provas campeiras da Reculuta

O rodeio da 33ª Festa Campeira do CTG Querência do Pai Quati, que acontece entre os dias 30 e 31 de janeiro e 1º de fevereiro, na região de Catuçaba, terá um papel decisivo no calendário tradicionalista de São Gabriel: o evento sediará as primeiras provas campeiras válidas pela Reculuta Municipal 2026, marcando oficialmente o início da disputa entre as entidades tradicionalistas do município.

A Reculuta Municipal é a competição oficial organizada pela Coordenadoria Tradicionalista Municipal, responsável por reunir, ao longo do ano, provas campeiras, artísticas e culturais que somam pontos para a classificação geral das entidades. O resultado final da Reculuta define a ordem de apresentação no Desfile Gaúcho do dia 20 de setembro, sendo que a entidade campeã tem a honra de abrir o desfile, liderando as demais no principal ato cívico-cultural da Semana Farroupilha.

Em 2025, o título da Reculuta Municipal ficou com o CTG Caiboaté, que abriu o desfile do 20 de setembro no último ano. A largada da Reculuta 2026, com as primeiras provas campeiras oficiais, eleva ainda mais a importância do rodeio do CTG Querência do Pai Quati, que passa a ser decisivo desde o início da temporada.

As primeiras provas campeiras válidas pela Reculuta Municipal incluem provas de rédeas nas categorias peão, prenda, guri e piá, além da tradicional Tômbola Musical, modalidades que exigem técnica, precisão e conhecimento da lida campeira, garantindo competitividade entre as entidades.

Entre os destaques da programação está o 1º Rodeio de Vaca Parada da 18ª Região Tradicionalista, marcado para o dia 1º de fevereiro, na Sede Campestre do CTG Querência do Pai Quati. A atividade é classificatória, segue o regulamento do MTG e contempla categorias infantis e juvenis, reforçando o compromisso com a formação das novas gerações e com a continuidade do tradicionalismo.

A programação do Rodeio de Vaca Parada inicia às 8h, com recepção e confirmação das inscrições, seguida pela abertura oficial às 8h30. As cinco voltas de laçadas oficiais começam às 8h45, com intervalo ao meio-dia e finais a partir das 13h30. As disputas envolvem as categorias Dente de Leite, Piaquito, Piá, Prendinha e

Bonequinha, com premiação em troféus.

Ao sediar as primeiras provas campeiras da Reculuta Municipal 2026, o CTG Querência do Pai Quati reafirma seu protagonismo no tradicionalismo local, fortalece o calendário da Coordenadoria Tradicionalista Municipal e projeta Catuçaba como um dos principais polos campeiros de São Gabriel, reunindo tradição, competitividade e integração comunitária.



**ANIMALE**  
 Saúde & Beleza Animal

**Dra. Cristine Araújo**  
 CRMV 07395-RS

**Dr. Fernando Abbott Neto**  
 CRMV 07027-RS

☎ 55 99720.7808 ☎ 55 99951.0749  
 📸 animale\_sg

**SAFRATEC**

**BR-290, no quilômetro 420, Bairro San Izidro**