

■ Caso João Pedro Lemos

## Perícia do CREMERS pode esclarecer morte de radialista em São Gabriel

Leia a reportagem na página 14



Projeto Desassorear foi realizado por meio de convênio entre a Prefeitura de São Gabriel e o Governo do Estado,

Implanon gratuito avança em São Gabriel, com atendimento organizado por prioridades

Página 13



**Festejos do mês do gaúcho terão 12 dias; Chama da tradição será trazida da divisa com Lavras**

Página 16



Com baixa participação de público, Prefeitura realizou a terceira audiência pública para tratar do transporte coletivo rural

Página 4

**Agende Sua Consulta**

**SÃO GABRIEL**  
(55) 3232.4313

**PORTO ALEGRE**  
Rua Dr. Vargas, 500 - 91130-000  
(51) 3222.4102  
(51) 992737933

CRM 20355

**VOCÊ SABE O QUE É Ginecologia Regenerativa?**

Ginecologia Regenerativa é o nome que se dá ao conjunto de procedimentos que buscam devolver a funcionalidade e a melhoria estética da área genital da mulher, que sofre transformações com o passar dos anos. O trabalho sempre tem o objetivo de rejuvenescer, restaurar a anatomia do assoalho pélvico, estimular a sexualidade e harmonizar a região, recuperando a autoestima e a confiança da mulher.

**C.C. CORRETORA DE SEGUROS**

Avenida Antônio Trilha, 1695  
Fone: 55 3232.2686/55 9721.7121

[www.ccseguros.com.br](http://www.ccseguros.com.br)



# ESQUERDA

## FARMANDO AURA +1000

Daiana Mendes Mallmann - Advogada e Historiadora

Entre farmar aura, tankar e falar um 67 aleatório, a geração alpha, dos nascidos pós 2010, está mudando o vocabulário e dificultando ainda mais a comunicação. Nem pretendo entender exatamente o que estão falando, já me conformei que certamente sou NPC, mas o que me surpreende é a influência do videogame no vocabulário mais jovem. Todas essas palavras vêm de adaptações dos jogos de videogame e de estrangeirismos.

Toda geração tem suas gírias, sempre teve. Mas parece que nunca estiveram tão distantes... talvez seja apenas eu ficando distante da minha data de nascimento. As gírias muitas vezes vinham ou se consolidavam nas novelas; depois, nos memes. Algumas são regionais e perenes como o “Bah” para o porto-alegrense. Outras, só fazem sentido em determinados grupos específicos, quase como uma piada interna. Mas sempre evidenciam a necessidade de individualização de determinado grupo, que se comunica e se identifica por meio de determinado vocabulário.

Se as gírias refletem o comportamento de determinado grupo em determinado período de tempo, refletem também o consumo cultural desse grupo. Ao que parece, o jovem grupo alpha está consumindo videogames, vídeos sobre videogames e estrangeirismos. Também está consumindo — ou sendo consumido — conteúdo de redes sociais em que “farmar aura” parece muito importante, mas nem vou entrar nesse tópico aqui.

Para além de nos divertirmos não entendendo o que dizem e, os mais ousados, tentando aventurar-se nesse novel vocabulário tão distante de nós e criado a partir de experiências que não experimentamos, é importante ficarmos atentos para quando esse vocabulário reproduz conteúdo misógino e discurso redpill, que seleciona e classifica seres humanos em alpha, sigma, chad, beta; que desqualifica e deprecia mulheres, reproduzindo modelos machistas de sociedade e de relacionamentos como se naturais fossem.

Esses discursos misóginos estão tão naturalizados que se infiltram em tudo, e é preciso muita atenção quando se misturam com gírias e quando crianças reproduzem sem sequer saber o significado.

Já que somos nós os adultos, importante atentar para o que estamos oferecendo de experiências a essas crianças e adolescentes e o quão atentos estamos a tudo nesse mundo em mudança. Afinal, quem fala borogodó, borocoxô, bicho-grilo, tipo assim, não pode reclamar da gíria dos outros, mas pode refletir e agir para proporcionar experiências mais reais, concretas e sociais. Ah... e a Luísa? Tá no Canadá? Six Seven!

### Charge

Da internet

## Manual da (nova) política...



blogdoaftm.com.br

# DIREITA

## O RISCO INVISÍVEL DO CRÉDITO NO BRASIL

Arthur Atavila Casadei - Advogado



O mercado financeiro brasileiro amadureceu nas últimas décadas. Ampliou o acesso, diversificou produtos e aproximou o investidor comum de estruturas antes restritas a grandes instituições. À primeira vista, trata-se de um avanço relevante. Na prática, porém, essa sofisticação carrega um risco menos visível: a dificuldade de compreender, de fato, os produtos oferecidos — e, sobretudo, os riscos embutidos.

O crédito é, essencialmente, uma relação de confiança. Quem empresta espera receber de volta com remuneração compatível ao risco. Quando essa relação se torna opaca, ou quando o risco é subestimado, o sistema passa a operar sobre bases frágeis.

Nos últimos anos, multiplicaram-se ofertas com rentabilidade acima da média, muitas vezes sustentadas por estruturas complexas e linguagem técnica pouco acessível ao investidor comum. Não se trata necessariamente de irregularidade, mas de assimetria de informação.

Em casos recentes — como nas discussões envolvendo o Banco Master — o debate deixou de girar apenas em torno da rentabilidade e passou a incluir questionamentos sobre estrutura, transparência e risco. Mais do que o caso específico, o episódio ilustra um padrão: quando o retorno chama mais atenção que o risco, há motivo para cautela.

O investidor pessoa física, em geral, não dispõe dos mesmos instrumentos analíticos que as instituições. Ele confia — no emissor, no intermediário, no sistema. E é justamente aí que surge o problema central: no Brasil, a confiança raramente é apenas técnica. Ela costuma ser também institucional.

E aqui entra um traço histórico persistente: o patrimonialismo. Desde a formação do Estado brasileiro, a separação entre o público e o privado nunca foi plenamente consolidada. Poder político e poder econômico frequentemente se confundem, criando redes informais de proteção. A proximidade com o poder tende a reduzir, ao menos na percepção, o risco de determinadas operações.

No mercado de crédito, isso se traduz em um fator distorcivo relevante: a expectativa de proteção.

Quando investidores passam a acreditar — ainda que implicitamente — que certas instituições contam com algum tipo de amparo estatal indireto, o risco deixa de ser precificado corretamente. O crédito deixa de refletir apenas fundamentos econômicos e passa a incorporar um componente político.

O problema não é a eventual intervenção estatal em crises sistêmicas, que pode ser necessária. O problema é a antecipação dessa intervenção como premissa. É o clássico risco moral: assume-se mais risco porque se acredita que as consequências não serão integralmente suportadas. No Brasil, esse fenômeno ganha contornos próprios. A cultura patrimonialista reforça a percepção de que há “amigos do rei” — agentes cuja proximidade com o poder lhes confere uma camada adicional de segurança. Não precisa ser formal. Basta ser percebido.

Nesse ambiente, episódios como o do Banco Master não são exceção, mas sintoma. Revelam um mercado que aparenta sofisticação, mas ainda opera com distorções estruturais.

Quando o risco não é corretamente precificado, o capital é mal alocado. Recursos fluem para onde há proteção implícita, não necessariamente para onde há maior solidez ou produtividade. O sistema segue funcionando — até deixar de funcionar.

A história econômica brasileira mostra que crises raramente nascem de riscos desconhecidos, mas de riscos ignorados.

O investidor permanece no ponto mais vulnerável. Sem acesso pleno à informação e inserido em um ambiente institucional ambíguo, toma decisões com base em sinais incompletos. Confia no que parece sólido — e, muitas vezes, o que parece sólido é apenas bem conectado. O desafio vai além da regulação. Exige transparência, educação financeira e, sobretudo, uma separação mais clara entre poder político e atividade econômica.

Enquanto essa fronteira permanecer difusa, o mercado de crédito brasileiro continuará carregando um risco que não aparece nos prospectos — mas que, inevitavelmente, cobra seu preço.

No fim, a regra continua simples: quando o crédito parece bom demais, talvez não seja apenas uma oportunidade. Pode ser um problema de estrutura.



Trabalho foi concluído no final da primeira quinzena de abril; mais de 30 mil metros cúbicos de sedimentos das margens do rio

■ População ainda pode opinar pela internet

## Última etapa do Projeto Desassorear avança e conclui limpeza do Rio Vacacaí no Bairro Mato Grosso

Uma das obras mais aguardadas pela comunidade gabrielense desde as enchentes de 2024 entra em sua fase final. O Projeto Desassorear, realizado por meio de convênio entre a Prefeitura de São Gabriel e o Governo do Estado, chega à última etapa dos trabalhos de desassoreamento e limpeza do Rio Vacacaí, com resultados expressivos para a segurança da cidade e a recuperação ambiental do principal curso d'água do município. Ao longo da execução da obra, mais de 30 mil metros cúbicos de sedimentos foram retirados do leito do rio, o que representa mais de duas mil cargas de materiais removidos, entre areia, lama e resíduos diversos. As intervenções ocorreram em uma extensão superior a 1,5 quilômetro, alcançando trechos entre os bairros Mato Grosso e Baltar, chegando até as proximidades do 6º Batalhão de Engenharia de Combate.

A retirada dos sedimentos acumulados ao longo dos anos é considerada fundamental para melhorar o escoamento da água, especialmente em períodos de chuvas intensas. A ação reduz riscos de alagamentos e transbordamentos, além de contribuir para a recuperação da saúde ambiental do Rio Vacacaí, que também é um dos cartões-postais do município na região da ponte sobre o rio.

Durante os trabalhos, as equipes encontraram ainda grande quantidade de lixo descartado de forma irregular no leito do rio, como sacos plásticos, pneus, garrafas de vidro e plástico, panos e até cobertores. Esse tipo de material prejudica o fluxo natural da água, aumenta o risco de enchentes e impacta diretamente o meio ambiente. Por isso, a Prefeitura reforça o pedido de conscientização da população quanto ao descarte correto de resíduos.

Parte do material retirado foi utilizada para a formação de taipas de contenção e proteção, contribuindo para fortalecer áreas próximas ao leito e oferecer mais segurança às famílias que vivem nas margens do rio, além de criar zonas de proteção para futuras cheias.

Com a conclusão da obra, o município dá um passo importante na prevenção de enchentes e na preservação de seus recursos hídricos. A recuperação do Rio Vacacaí representa não apenas mais segurança para a população ribeirinha, mas também um ganho ambiental significativo, devolvendo ao rio melhores condições de fluxo, equilíbrio ecológico e capacidade de abastecimento para o sistema de água da cidade.

A ação faz parte do programa estadual Plano Rio Grande, que investiu no desassoreamento de rios e arroios em 154 cidades do estado, buscando mitigar os impactos das enchentes.

### Prefeito participa de assembleia da UAMOSG e responde a questionamentos da comunidade

A União das Associações de Moradores de São Gabriel (UAMOSG) realizou, no sábado (25/04), uma assembleia geral voltada à discussão de ações e demandas do movimento comunitário. O encontro aconteceu no Círculo Operário Gabrielense e reuniu lideranças de diversos bairros e localidades do município.

A reunião teve como foco principal o fortalecimento das pautas comunitárias, com debate sobre temas como saúde pública, combate à dengue, cuidados com o lixo e melhorias na infraestrutura urbana e rural. Também foi abordada a proposta de criação do Primeiro Centro de Apoio Comunitário Rural, iniciativa que busca ampliar o suporte às comunidades do interior.

O presidente da UAMOSG, João Iturbide, ressaltou a importância da união das associações e reforçou que o movimento mantém caráter comunitário, especialmente em um período que antecede o calendário eleitoral.

A assembleia contou ainda com a participação do prefeito Lucas Menezes, que apresentou ações em andamento no município. Entre os temas destacados pelo chefe do Executivo estiveram o desassoreamento do Rio Vacacaí, campanhas de vacinação, pavimentação de ruas, limpeza dos bairros e projetos de construção de praças nos bairros Andrade e Tiarajú. Durante o encontro, o prefeito também respondeu aos questionamentos feitos pelas lideranças presentes.



## Capacitação sobre Nota Fiscal Fácil reúne 80 produtores rurais

A EMATER, com apoio da Prefeitura de São Gabriel, por meio da Secretaria de Agricultura e Desenvolvimento Rural, promoveu na manhã desta quinta-feira (16/04) uma capacitação voltada à emissão da Nota Fiscal Fácil (NFF). O destaque do encontro foi a expressiva participação de 80 produtores rurais, vindos de diferentes localidades do interior do município.

O treinamento foi realizado no Auditório do IPRESG e ministrado pelo extensionista rural Marcos Protzen, da Unidade de Cooperativismo da Emater de Pelotas. Estiveram presentes produtores de regiões como Bato-vi, Lagoões, Reúna, Faxinal, Caiboaté Grande e Vista Alegre.

A grande adesão ao evento reflete a preocupação dos produtores com as mudanças na legislação, especialmente a transição do modelo de nota fiscal impressa para o sistema digital. A demanda pela capacitação surgiu ainda em fevereiro, durante reunião do Conselho Agropecuário, quando foram levantadas dúvidas e dificuldades enfrentadas pelo setor.

Durante a oficina, os participantes receberam orientações práticas sobre como emitir a Nota Fiscal Fácil em operações agropecuárias, ferramenta que visa simplificar o processo e garantir maior agilidade e segurança nas transações. O secretário de Agricultura e Desenvolvimento Rural, José João da Silva Barcellos, ressaltou a importância da participação dos produtores. Segundo ele, a presença de um grande número de participantes demonstra o comprometimento do setor em buscar conhecimento e se adequar às novas regras, fortalecendo a atividade rural no município.



■ População ainda pode opinar pela internet

## Audiência Pública discutiu o futuro do transporte coletivo rural

A Secretaria Municipal de Segurança e Cidadania realizou, na semana passada, a 3ª Audiência Pública voltada à concessão do serviço de transporte coletivo rural de São Gabriel. O encontro ocorreu no auditório do Instituto de Previdência dos Servidores Públicos Municipais (IPRESG) com o objetivo de debater melhorias no sistema. Estiveram presentes na reunião o secretário da Segurança e Cidadania, Antônio Vitor Teixeira, os vereadores Eder Barbosa e Luiz Fernando Lopes dos Santos (Kiko Lopes), além do representante da Agência Reguladora Municipal de São Gabriel (AGESG), o advogado Antônio Paulo Oliveira, assim como o representante da Associação de Moradores do Azevedo Sodré. Durante a audiência, foi apresentado, por videoconferência, o diagnóstico técnico elaborado pela equipe da empresa Space Hunters, composta pelo arquiteto Francisco Maraschin Zancan e pela arquiteta e urbanista Ana Lilian Brock de Souza. O estudo trouxe uma análise aprofundada das oito linhas rurais em operação, considerando dados demográficos, socioeconômicos, cobertura territorial e critérios objetivos de eficiência. O diagnóstico revelou que cerca de 7.481 pessoas vivem na zona rural do município, sendo que 83% pertencem às classes D e E, o que evidencia a forte dependência do transporte coletivo para acesso a serviços essenciais como saúde, educação e trabalho. Outro dado preocupante aponta que a renda média das famílias é de R\$ 2.380, enquanto as despesas totais chegam a 11,68% desse valor, tornando qualquer reajuste tarifário inviável.

A análise das linhas indicou a manutenção das rotas de Formosa, Palma e Cerro do Ouro, consideradas eficientes, enquanto as linhas Rincão do Claro e Pavão necessitam de revisão. Já a linha Azevedo Sodré demanda atenção urgente devido às fragilidades identificadas. O estudo também apontou desigualdades na distribuição da população rural, com maior concentração ao sul da BR-290, especialmente nas regiões de Palma e Formosa, que juntas concentram a maior demanda. Nessas áreas, foi recomendada a ampliação da cobertura e o aumento de paradas. Já regiões do eixo norte, como Rincão do Claro e Pavão, apresentam queda populacional e maior número de idosos, exigindo modelos mais flexíveis de atendimento, como transporte sob demanda.

Entre as principais propostas estão a adaptação da frota às condições das estradas não pavimentadas e a implantação de uma tarifa socialmente inclusiva, considerando que o transporte já compromete uma parcela significativa da renda das famílias.

Ao final da audiência, foi aberto espaço para a participação popular, reforçando a importância do envolvimento da comunidade no processo. Como forma de ampliar essa participação, a Prefeitura disponibilizou um QR Code, por meio do qual a população pode acessar o diagnóstico completo e encaminhar sugestões e opiniões. O prazo para contribuições é de até três semanas. As manifestações recebidas irão subsidiar a construção do novo modelo de transporte coletivo rural, que servirá de base para o processo de licitação do serviço no município.

## Encomendas de mudas frutíferas, abertas à comunidade, podem ser feitas na Secretaria de Agricultura

A Secretaria Municipal de Agricultura e Desenvolvimento Rural deu início, no dia 6 de abril, à fase de encomendas de mudas frutíferas em São Gabriel. A iniciativa busca incentivar o plantio e facilitar o acesso da população a espécies de qualidade com preços mais acessíveis. A primeira entrega das mudas está prevista para o dia 18 de maio. No entanto, o cronograma seguirá com novas entregas até o início de agosto, permitindo que mais pessoas possam participar da ação ao longo dos próximos meses.

A Prefeitura atua como intermediadora no processo, fazendo a ligação entre a empresa fornecedora e os interessados. Essa articulação garante valores mais baixos, ampliando o acesso tanto para produtores rurais quanto para a população em geral. A Secretaria destaca que a compra não é exclusiva para quem atua no campo, sendo aberta a qualquer cidadão interessado em adquirir mudas.

Os preços iniciam a partir de R\$ 16, contemplando espécies bastante procuradas, como bergamoteiras, laranjeiras e limoeiros. Também estão disponíveis outras variedades, incluindo mudas mais exóticas, que possuem valores diferenciados. Os interessados podem buscar mais informações ou realizar encomendas por meio dos canais de atendimento disponibilizados pela Secretaria: pelo WhatsApp (55) 3232-7561 ou pelo telefone 0800 055 7064.

**AERO AGRÍCOLA**  
**GABRIELENSE**  
A segurança do sucesso de sua lavoura.  
**Rua General Mallet, 82**  
Fone 3232.5233 ou 3232.5844  
Hangar: 3232.6433 ou 3232.4104

Assessoria Agrônoma  
**Giovane F. Jardim**  
CREA-RS 092581  
Rua General Câmara, 503 Fone 99602.2606  
e-mail fjar@terra.com.br

## IPRESG avança na implantação de Programa de Preparação para a Aposentadoria

O Instituto de Previdência dos Servidores Públicos Municipais de São Gabriel (IPRESG) está dando mais um passo importante na valorização dos servidores ao iniciar a implementação do Programa de Preparação para a Aposentadoria (PPA). A iniciativa foi alinhada durante reunião entre a diretora de Previdência, Esmeralda Santos da Silva, e a psicóloga e coordenadora de atendimento, Maria Zilda Schumacher Pinto. O encontro teve como objetivo estruturar as ações que irão compor o programa, voltado aos segurados do instituto.

O PPA nasce a partir da compreensão de que a aposentadoria é uma fase de transição significativa na vida dos trabalhadores, exigindo planejamento e suporte adequado para que esse momento seja vivido com tranquilidade e qualidade.

De acordo com a proposta, o programa oferecerá um espaço de acolhimento, escuta qualificada e orientação psicológica, auxiliando os servidores na organização dessa nova etapa. A ideia é trabalhar não apenas os aspectos práticos da aposentadoria, mas também as questões emocionais e sociais envolvidas nesse processo.



## Conservatório abre inscrições para aulas de percussão para crianças de 7 a 12 anos

O Conservatório Municipal de Música Iza Meyer abriu, nesta segunda-feira (27/04), inscrições para novas oficinas musicais voltadas ao público infantil. A iniciativa amplia o acesso à formação cultural e oferece novas oportunidades para crianças de 7 a 12 anos.

Entre as modalidades disponíveis estão cavaquinho, banjo e percussão. As aulas serão realizadas uma vez por semana e as vagas são limitadas, o que exige atenção dos interessados para garantir a participação. As inscrições devem ser feitas presencialmente no próprio conservatório (Rua Duque de Caxias, no Sobrado da Praça). Para efetivar a matrícula, é necessário que o responsável apresente uma foto 3x4 da criança.

Atualmente, o conservatório já conta com uma estrutura consolidada, oferecendo cursos de piano, teclado, violão, gaita piano e gaita ponto (dentro do projeto Fábrica de Gaiteiros de Renato Borghetti), além da camerata de violões. A instituição atende hoje mais de 200 alunos. O atendimento ao público ocorre de segunda a sexta-feira, das 8h às 12h e das 13h às 17h. Mais informações podem ser obtidas pelo telefone 0800 055 7064, ramal 265.

## SALÃO MH LANÇA REVISTA E INICIA NOVA FASE DA MARCA

Primeira edição traz a história do salão, sua essência e a trajetória construída ao longo dos anos.

O Salão MH apresentou oficialmente a MH Magazine, projeto editorial criado para aproximar ainda mais a marca do público e compartilhar conteúdos que vão além da beleza. A iniciativa representa um novo momento do salão, reforçando sua identidade e sua constante busca por inovação.

A primeira edição foi dedicada à história do empreendimento, resgatando memórias, conquistas e a trajetória construída ao longo dos anos. O material também destaca a essência do Salão MH, marcada pelo cuidado nos detalhes, pela valorização da autoestima e pela conexão criada com cada cliente ao longo do tempo.

O lançamento da primeira edição da revista digital aconteceu durante o tradicional Dia da Lua Crescente, data já conhecida entre clientes e amigas da marca. O evento contou com coquetel especial, encontro entre convidadas e uma live de inauguração, marcando a apresentação oficial do novo projeto.



Para a temporada de inverno, o Salão MH prepara novidades e protocolos especiais voltados aos cuidados da estação.

Com a chegada dos dias mais frios, o Salão MH também destaca opções práticas para facilitar a rotina e manter os cabelos sempre cuidados. Entre os serviços em evidência para a estação está o pacote de lavado e secado, ideal para quem busca praticidade, conforto e fios bem finalizados mesmo nos períodos de temperaturas mais baixas.

**MH**  
SÃO GABRIEL

**ARQ DECOR**  
ARQUITETURA E DECORAÇÃO

Arq. Renata Altíssimo  
Loja de decoração em geral

**Arquitetura e decoração de interiores**

Rua Damásio Trindade, 196  
Vila dos Bancários  
Cel 99964.7108 e F. 3232.7425

Ana Paula Ross  
Clínica Geral  
Especialista em Ortodontia

**55.3232.8013**  
**55.99979.6911**

**Barão de São Gabriel, 709 Centro**

**TRIBO**  
SINCE 2003

**Tribo na sua casa**

Gostaria de escolher suas roupas no conforto do seu lar? Entre em **contato** que levamos **até você!**

(55) 99966-2612

**TRIBO**  
na sua casa

**TIARAJÚ**  
CHOCOLATE  
CASEIRO DE  
SÃO GABRIEL  
FONE: (55) 3232 4866  
www.tiarajuchocolate.com.br

■ Esporte na escola

## Vice-prefeita destaca papel do esporte na abertura da Copa das EMCEFs

A abertura da Copa das EMCEFs, competição que reúne as Escolas Municipais do Campo de Ensino Fundamental, contou com a presença da vice-prefeita Sandra Weber, que destacou a relevância do esporte no ambiente escolar como ferramenta de desenvolvimento integral dos estudantes. O evento, realizado na manhã desta terça-feira (28/04), no Ginásio Champagnat, marcou o início de mais uma edição da competição, promovida pela Secretaria Municipal de Educação de São Gabriel. A iniciativa reúne alunos de diversas escolas do interior, incentivando a prática esportiva e fortalecendo os laços entre as comunidades escolares. A vice-prefeita Sandra Weber, juntamente com a secretária de Educação, Déia de Souza, realizou a abertura oficial dos jogos de futsal, que acontecem no turno da manhã. Já no período da tarde, a programação segue com partidas de vôlei na Arena Beach Lounge, a partir

das 13h30min.

O dia foi marcado pela integração entre as escolas do campo, com o objetivo de celebrar o esporte, o respeito e o espírito de equipe, além de fortalecer o elo entre professores, estudantes, escolas e suas comunidades.

Durante a cerimônia de abertura, Sandra Weber ressaltou que o esporte vai muito além da competição. “O esporte escolar é um poderoso instrumento de integração e socialização. Ele ensina valores fundamentais como o respeito, o trabalho em equipe e a disciplina, contribuindo diretamente na formação do caráter dos nossos alunos”, afirmou.

A vice-prefeita também enfatizou que, na atualidade, o esporte se consolida como um grande aliado da educação. Segundo ela, atividades esportivas no ambiente escolar ajudam no desenvolvimento físico, emocional e social dos estudantes, além de estimular a permanência e o interesse pela escola.



**Jarau Pneus**  
Firestone  
Jarau Pneus  
55 3232 4922

**SÃO GABRIEL** Telefone (55) 9 9956 5044  
Av. Antônio Trilha, 1616 jarausaogabriel@hotmail.com

**GRÁFICA**  
**SANTA TEREZINHA**  
IMPRESSOS E CARIMBOS  
3232 4955 - 3232 4832  
Tigre, 2086 - São Gabriel - RS | E-mail: grafica.santaterezinha@ho

**CELEBRANDO CONEXÕES**  
QUE NOS FORTALECEM E NOS UNEM

unifique<sup>5G</sup> Sygo

## DIREITO É FATO

**EICHENBERG  
LOBATO ABREU  
& ADVOGADOS ASSOCIADOS**

### O uso de inteligência artificial sem autorização e suas consequências trabalhistas

Ferramentas de inteligência artificial vêm se consolidando como parte integrante das rotinas corporativas, promovendo automação de tarefas e ganhos expressivos de produtividade. Contudo, a utilização dessas tecnologias sem autorização do empregador pode gerar consequências relevantes, inclusive a rescisão do contrato de trabalho por justa causa.

Embora ainda não exista legislação específica que regule o uso de inteligência artificial nas relações de trabalho, o ordenamento jurídico vigente já oferece fundamentos suficientes para a análise de condutas inadequadas. Isso porque as interações realizadas por empregados em plataformas de IA generativa podem deixar rastros, permitindo a verificação de eventuais irregularidades e seu enquadramento como faltas graves.

Nesse contexto, o artigo 482 da Consolidação das Leis do Trabalho (CLT) prevê hipóteses de justa causa como indisciplina, mau procedimento e violação de segredo da empresa. Tais dispositivos podem ser aplicados a situações envolvendo o uso indevido de inteligência artificial no ambiente corporativo.

É importante destacar que o uso da IA, por si só, não é ilícito. Ao contrário, trata-se de ferramenta legítima e potencialmente benéfica, desde que utilizada com transparência e em conformidade com as diretrizes internas. O desafio jurídico reside justamente em distinguir quando a tecnologia atua como instrumento de produtividade e quando passa a representar desvio de conduta.

Algumas práticas exemplificam esse risco: a inserção de dados corporativos em plataformas externas, o compartilhamento de documentos internos com sistemas de IA sem autorização ou, ainda, a utilização dessas ferramentas para elaboração de relatórios e pareceres sem ciência da gestão. Dependendo do caso concreto, tais condutas podem ser enquadradas nas hipóteses legais que autorizam a dispensa por justa causa.

Diante desse cenário, a adoção de políticas internas claras torna-se essencial para prevenir conflitos e garantir segurança jurídica. Essas normas devem delimitar quais ferramentas são permitidas, quais informações são consideradas sigilosas e quais são as consequências decorrentes do descumprimento das regras. A existência de política formalizada, aliada à sua efetiva divulgação, fortalece a posição do empregador. Caso o empregado atue em desconformidade com essas di-

retrizes, poderá restar caracterizada a quebra de confiança — elemento central da relação de emprego —, apta a justificar a aplicação da justa causa, nos termos do artigo 482 da CLT.

Nesse sentido, é imprescindível que as empresas adotem uma postura de governança proativa, baseada não apenas na restrição, mas também na orientação contínua. A construção de um ambiente digital seguro exige a combinação de políticas bem estruturadas, programas de capacitação e o uso de tecnologias adequadas de proteção da informação.

Mais do que estabelecer regras, é necessário garantir que elas sejam compreendidas e efetivamente incorporadas à cultura organizacional. Para tanto, treinamentos periódicos sobre segurança da informação, proteção de dados pessoais (à luz da LGPD) e riscos associados ao uso de IA são fundamentais. A conscientização dos colaboradores é, em última análise, a principal medida de prevenção contra vazamentos e usos indevidos.

Outro ponto sensível diz respeito aos limites do monitoramento. Embora o empregador possa fiscalizar os recursos corporativos colocados à disposição do empregado, a supervisão de contas pessoais em plataformas de IA insere-se em zona juridicamente delicada. Nesses casos, a estratégia mais segura consiste em privilegiar a prevenção e, diante de indícios concretos de irregularidade, buscar as medidas judiciais cabíveis para preservação de provas.

O que parece é que a crescente incorporação da inteligência artificial ao ambiente de trabalho indica que sua regulamentação tende a ganhar espaço nas negociações coletivas, a exemplo do que ocorreu com o uso de e-mails e dispositivos corporativos. Tais instrumentos poderão estabelecer parâmetros mais objetivos sobre o uso das tecnologias, limites de fiscalização e consequências disciplinares, promovendo o equilíbrio entre inovação, produtividade e proteção dos direitos trabalhistas.

#### Carolina Segredo

Conheça mais em  
www.elaadvogados.com.br  
Instagram: @eichenberg\_lobato\_abreu\_adv;  
Linkedin: Eichenberg, Lobato, Abreu e Advogados Associados; Youtube: <https://www.youtube.com/c/eichenberglobatoabreuadvogadosassociados>



NOTÍCIAS

**São Gabriel Saneamento realiza o 2º Feirão da Tarifa Social e cadastra 46 famílias**

A São Gabriel Saneamento realizou o 2º Feirão da Tarifa Social, que atendeu 46 famílias ao longo do dia nos bairros Santa Clara e Élbio Vargas. A ação, que aconteceu das 9h às 11h30min no bairro Santa Clara e das 14h às 16h30min no bairro Élbio Vargas, foi realizada em parceria com a Prefeitura Municipal, o CadÚnico e o Poder Legislativo.

saiba mais na legenda ↓

[www.sgssa.com.br](http://www.sgssa.com.br)

**Secretaria de Assistência Social realiza novo mutirão na Vila Maria**

A Secretaria Municipal de Assistência Social promove, no próximo dia 30 de abril, a partir das 8h30, mais um mutirão social. Desta vez, a ação será realizada na Vila Maria, na Associação de Moradores, com foco no cadastro e recadastramento de famílias em programas sociais.

A iniciativa dá continuidade ao trabalho já realizado no dia 15 de abril, quando o mutirão atendeu moradores da Vila Santa Clara e do Bairro Élbio Vargas. Na ocasião, foram realizados mais de 100 atendimentos, demonstrando a grande procura da comunidade pelos serviços ofertados.

Durante o mutirão, a equipe do Cadastro Único (CadÚnico) realizará novos cadastros, atualização de dados, emissão de comprovantes e orientações sobre programas sociais, como o Bolsa Família e o Benefício de Prestação Continuada (BPC).

A ação também conta, novamente, com a parceria da São Gabriel Saneamento, que estará realizando inscrições para a tarifa social da água. No mutirão anterior, a empresa efetuou 46 inscrições para o benefício, que garante 50% de desconto no valor do consumo para famílias de baixa renda inscritas no CadÚnico e para beneficiários do BPC.

Outra parceria importante é com a empresa New Life, que irá disponibilizar acesso à internet durante o mutirão, facilitando o trabalho da equipe do CadÚnico e garantindo mais agilidade no atendimento à população.

A proposta do mutirão é facilitar o acesso da população aos serviços, descentralizando o atendimento e aproximando a comunidade das políticas públicas de assistência social.



■ Conta de água e esgoto

**São Gabriel Saneamento beneficia 46 novas famílias com 50% de desconto**

**A** São Gabriel Saneamento realizou, no dia 15 de abril, a 2ª edição do Feirão da Tarifa Social. A iniciativa levou atendimento direto aos moradores dos bairros Santa Clara e Élbio Vargas, resultando no cadastramento de 46 famílias que agora passam a contar com um desconto de 50% nos serviços de água e esgoto.

A ação foi realizada em parceria com a Prefeitura Municipal, Secretaria de Assistência Social, CadÚnico e o Poder Legislativo, focando na descentralização do atendimento para alcançar a população que possui o direito, mas enfrenta dificuldades de deslocamento.

As famílias cadastradas durante o feirão já passam a contar com o benefício na próxima fatura. O desconto de 50% é aplicado sobre a tarifa para consumos de até 15 metros cúbicos (15m³) mensais.

A inclusão dessa cota de consumo visa garantir o acesso essencial ao saneamento básico para famílias de baixa renda, ao mesmo tempo em que incentiva o uso

responsável dos recursos hídricos. Caso o consumo mensal ultrapasse os 15 mil litros, o volume excedente será tarifado pelo valor comum da categoria.

Quem pode aderir?

A Tarifa Social é destinada a famílias de baixa renda que atendam aos seguintes requisitos:

Estar inscrito e com cadastro atualizado no CadÚnico; Possuir renda familiar per capita familiar de até meio salário mínimo por pessoa.

Para quem não conseguiu comparecer ao feirão, a adesão pode ser solicitada diretamente na sede da concessionária na rua Andrade Neves, 339 Praça Fernando Abbott, Centro. É necessário apresentar documento de identidade, CPF e o comprovante do CadÚnico.

A próxima edição do Feirão da Tarifa Social está prevista para o mês de maio. As datas e os novos bairros contemplados serão divulgados em breve nos canais oficiais da São Gabriel Saneamento.

**Mosquito não tira férias!**

Mantenha a vigilância e elimine os focos de água parada

**DIGA NÃO PARA DENGUE**

SÃO GABRIEL PREFEITURA



São Gabriel, Quarta-feira - 29 de abril de 2026



### Ricardo Coirolo celebra a vida ao lado de familiares e amigos

**C**elebrar a vida é, acima de tudo, valorizar os encontros e os vínculos que fazem a caminhada mais significativa. E foi nesse clima de alegria e afeto que o médico Ricardo Coirolo comemorou mais um ano de vida. A celebração aconteceu no dia 27 de março, na Su Casa, reunindo familiares e um seleto grupo de amigos que fizeram questão de prestigiar a data. Em uma noite marcada por reencontros, abraços e muitas demonstrações de carinho, o aniversariante foi o centro das atenções, não apenas pela ocasião especial, mas pela trajetória que construiu ao longo dos anos. Reconhecido por sua competência profissional, Ricardo Coirolo também se destaca pelo seu lado humano e pela forma generosa com que cultiva suas relações. Sempre próximo, atento e acolhedor, é daqueles que fazem da amizade um valor essencial no dia a dia. O ambiente descontraído e elegante contribuiu para que a comemoração fosse ainda mais especial, embalada por momentos de emoção e homenagens que refletiram o respeito e a admiração de todos os presentes. Mais do que celebrar um aniversário, a noite foi uma verdadeira homenagem à vida e à história de um profissional e amigo admirado por muitos. Parabéns ao Dr. Ricardo Coirolo, com votos de saúde, felicidade e muitas novas celebrações ao lado de quem lhe quer bem.



**Teodoro Saibro JR**

Corretor de Imóveis  
CRECI 48830 CNAI 017784

51 99900 6472



Avenida das Acácias, 171 - Bairro Jardim Europa  
Telefones (55) 3232.2896 e (55) 99964.5959



■ Stok Center movimentou economia e gera empregos

## Atacarejo fortalece mercado e amplia competitividade em São Gabriel

A unidade do Stok Center em São Gabriel completa, no próximo dia 6 de maio, seu primeiro mês de funcionamento. Em pouco menos de 30 dias, o empreendimento já deixa marcas visíveis na economia local, no comportamento de consumo da população e, principalmente, na geração de empregos. Desde a inauguração, no início de abril, o movimento intenso de clientes passou a fazer parte da rotina da loja localizada na Avenida Francisco Gonçalves Chagas, no bairro Vivenda. O fluxo constante evidencia a rápida adaptação dos gabrienses ao modelo de atacarejo, que une preços mais baixos com a possibilidade de comprar tanto no varejo quanto em maior quantidade.

A chegada da rede não apenas ampliou as opções de compra, mas também criou um novo ponto de atração econômica na cidade, movimentando diferentes setores.

“São Gabriel demonstra, na prática, que tem potencial para receber grandes investimentos. O Stok Center chega gerando empregos, fortalecendo o comércio e trazendo mais competitividade para o mercado local”, afirma a vice-prefeita Sandra Weber, que participou do evento pré-inauguração, no dia 6 de abril.

Um dos principais reflexos imediatos da instalação da unidade foi a criação de 96 empregos diretos. São vagas que vão desde operadores de caixa até setores administrativos e de logística, impactando diretamente dezenas de famílias. O efeito vai além dos números formais.



Vice-prefeita participou da pré-inauguração

vantagens progressivas para quem compra em maior volume.

A loja reúne mais de 8 mil itens, entre alimentos, bebidas, produtos de limpeza, higiene e utilidades domésticas. A estrutura conta com 30 checkouts, o que ajuda a dar vazão ao grande número de clientes, além de um estacionamento com 215 vagas.

A proposta é simples: permitir economia sem abrir mão da praticidade. E, ao que tudo indica, tem funcionado.

Instalada em um dos principais acessos da cidade, na Avenida Francisco Gonçalves Chagas, nº 1540, a unidade foi pensada para atender tanto moradores da área urbana quanto da zona rural.

A estrutura impressiona: são 4.180 m² de área de vendas dentro de um complexo que ultrapassa os 11 mil

A movimentação gerada pelo empreendimento também impulsiona empregos indiretos, envolvendo transporte, fornecedores e serviços terceirizados.

Para muitos trabalhadores, a oportunidade representou reconhecimento. “Eu estava buscando colocação há algum tempo e consegui uma vaga aqui. Hoje tenho estabilidade e perspectiva de crescimento”, relata uma colaboradora da unidade.

### COMO FUNCIONA O ATACAREJO NA PRÁTICA

O modelo adotado pelo Stok Center é um dos fatores que explicam o sucesso neste primeiro mês. No mesmo espaço, consumidores comuns e comerciantes encontram preços competitivos, com



m² de área total. O espaço amplo facilita a circulação e contribui para uma experiência de compra mais ágil. Neste primeiro mês, a aceitação da comunidade tem sido um dos pontos mais evidentes. Consumidores destacam principalmente a economia e a variedade.

“Antes, muitas vezes a gente precisava sair da cidade para buscar preço. Agora encontramos aqui mesmo”, comenta a aposentada Ana Lúcia.

Já entre os pequenos comerciantes, o impacto também é percebido. “Facilitou muito. Consigo comprar produtos para revenda com preço melhor e sem custo de deslocamento”, relata um empreendedor local.

### MAIS DO QUE COMÉRCIO

A empresa já anunciou investimentos com impacto direto na comunidade local. Entre as ações confirmadas está a destinação de R\$ 360 mil ao Corpo de Bombeiros Militar do Rio Grande do Sul, por meio do Programa de Incentivo ao Aparelhamento da Segurança Pública (PISEG). O recurso será aplicado na aquisição de um desencarcerador e na estruturação organizacional da corporação em São Gabriel, fortalecendo a capacidade de atendimento em ocorrências de emergência.

Outra iniciativa social anunciada é a inclusão da APAE São Gabriel no Programa Troco Solidário, que permitirá a arrecadação de doações espontâneas dos clientes para apoio às atividades desenvolvidas pela entidade no município.

Ao completar seu primeiro mês de funcionamento, o Stok Center se firma como um marco recente no desenvolvimento de São Gabriel. A combinação entre geração de empregos, fortalecimento do comércio e acesso a preços mais competitivos aponta para um impacto que tende a crescer nos próximos meses.

Se os primeiros 30 dias servem de termômetro, o cenário indica que a unidade não apenas se integrou à cidade — mas já passou a influenciar diretamente seus rumos econômicos.

## Pessoas com autismo

Por Tolerantes Dupla®  
Musicoterapia Vibracional Integrada



## Filas para terapia podem ser ilegais e levantam alerta sobre direitos

O acesso a terapias essenciais para pessoas com Transtorno do Espectro Autista (TEA) é um direito garantido por lei e não uma concessão do poder público. No entanto, a realidade enfrentada por muitas famílias brasileiras ainda é marcada por longas filas de espera, o que pode configurar, inclusive, uma violação legal. Especialistas e operadores do Direito alertam que a demora no início de tratamentos fundamentais, especialmente em crianças, pode ser considerada ilegal quando compromete o desenvolvimento e o bem-estar do paciente.

A legislação brasileira é clara ao assegurar esse direito. A Lei nº 12.764/2012, conhecida como Lei Berenice Piana, estabelece que pessoas com TEA têm direito ao acompanhamento multiprofissional. Já o Estatuto da Pessoa com Deficiência (Lei nº 13.146/2015) determina que o atendimento deve ser integral, contínuo e adequado às necessidades individuais. Além disso, a Constituição Federal garante que a saúde é um direito de todos e dever do Estado.

Na prática, isso significa que o acesso a terapias como fonoaudiologia, psicologia, psicopedagogia e outras abordagens (incluindo a musicoterapia, quando indicada) deve ocorrer de forma oportuna, sem atrasos que prejudiquem o desenvolvimento.

### TEMPO É DECISIVO

Para crianças com TEA, o tempo é um fator determinante. A intervenção precoce impacta diretamente na evolução da comunicação, na interação social, na autonomia e na regulação emocional.

Diante disso, filas prolongadas (que muitas vezes ultrapassam meses ou até anos) não são apenas um problema administrativo, mas podem representar uma falha grave na garantia de direitos.

Quando o acesso ao tratamento não é oferecido de forma adequada ou dentro de um prazo razoável, as famílias podem buscar apoio jurídico. Entre as alternativas estão: Procurar a Defensoria Pública; Buscar orientação jun-

to à OAB; Acionar um advogado de confiança.

O Judiciário, em diversas decisões, tem reconhecido a urgência desses casos e garantido o início imediato das terapias por meio de liminares.

As terapias especializadas desempenham papel essencial no desenvolvimento de pessoas com TEA. A partir de estímulos estruturados, é possível promover avanços significativos como: Desenvolvimento da comunicação; Ampliação da interação social; Organização sensorial; Regulação emocional; Estímulo à au-

**A LEGISLAÇÃO É CLARA**

- Lei nº 12.764/2012 (Lei Berenice Piana) assegura à pessoa com TEA o direito ao acompanhamento multiprofissional.
- Lei nº 13.146/2015 (Estatuto da Pessoa com Deficiência) reforça que o atendimento deve ser integral, contínuo e adequado às necessidades individuais.
- Constituição Federal – Art. 196: A saúde é direito de todos e dever do Estado.
- No Rio Grande do Sul, a Lei Estadual nº 15.322/2019 prevê atendimento especializado à pessoa com TEA, incluindo terapias fundamentais para o desenvolvimento, entre elas, a MUSICOTERAPIA, quando indicada.

**SE O ATENDIMENTO NÃO É OFERECIDO NO TEMPO NECESSÁRIO, EXISTEM CAMINHOS:**

- Procure a Defensoria Pública
- Busque orientação na Ordem dos Advogados do Brasil (OAB)
- Consulte um advogado de sua confiança

O Judiciário, em muitos casos, tem garantido o acesso imediato às terapias por meio de decisões liminares, justamente pela urgência que o desenvolvimento infantil exige.

**SEU FILHO TEM DIREITO. E DIREITO NÃO PODE ESPERAR.**

Se há necessidade terapêutica comprovada, o acesso deve ser garantido. Informação é proteção. E agir no tempo certo pode transformar o futuro.

**FILAS PROLONGADAS PARA TERAPIAS ESSENCIAIS PODEM CONFIGURAR VIOLAÇÃO DE DIREITOS.**

Crianças em desenvolvimento não podem esperar meses — ou anos — por atendimento. O tempo é fator determinante para o desenvolvimento da comunicação, da interação social e da autonomia.

tonomia.

Profissionais ressaltam que o acompanhamento deve ser realizado por equipes qualificadas, respeitando critérios técnicos e éticos. As terapias não substituem o acompanhamento médico, mas fazem parte de um cuidado integrado e contínuo.

### DIREITO NÃO PODE ESPERAR

Diante desse cenário, o alerta é claro: filas para terapias essenciais não podem ser tratadas como algo normal. Quando o acesso é tardio, o prejuízo recai diretamente sobre o desenvolvimento e sobre um direito que já está garantido em lei. Para famílias e especialistas, a mensagem é direta: direito à saúde não pode esperar, e, em muitos casos, a demora pode ser ilegal.

## Vice-prefeita destaca avanços na educação do campo

Durante o VIII Seminário Educação do Campo, realizado na Escola Municipal Maria Carolina Berny de Oliveira, a vice-prefeita Sandra Weber participou da programação e destacou a evolução da educação nas escolas do interior do município.

Sandra ressaltou os avanços conquistados nos últimos anos, especialmente no fortalecimento das práticas pedagógicas voltadas à realidade do campo, valorizando a permanência dos alunos no meio rural com qualidade de ensino.

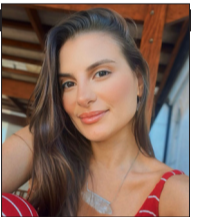
A vice-prefeita esteve acompanhada do filho, Thiago Lannes, assessor parlamentar do deputado federal Danrlei de Deus. Thiago tem participado de eventos da área da Educação no município, onde vem analisando as principais demandas das instituições de ensino, com o objetivo de viabilizar a indicação de recursos parlamentares para São Gabriel.

Ao encerrar sua fala, Sandra afirmou ter orgulho do trabalho desenvolvido nas escolas, reconhecendo o empenho coletivo de servidores, professores e estudantes na construção de uma educação mais conectada ao território e ao desenvolvimento sustentável. O seminário apresentou debates e trocas de experiências entre educadores, reforçando a importância da educação do campo como ferramenta de transformação social.



## “MENTE SÃ, CORPO SÃO”

Por Iashiny Minozzi



### Tipo 7 - Entusiasta ou Aventureiro

O Tipo 7 do Eneagrama, conhecido como Entusiasta ou Aventureiro, se destaca pela energia vibrante, entusiasmo e desejo intenso de viver. São pessoas curiosas, com muita energia e capacidade, criativas, cheias de ideias e com um olhar voltado para as possibilidades da vida, gostam da vida e querem sempre celebrar, bons no planejamento, analistas, otimistas, cheios de histórias engraçadas e interessantes. Têm senso de comunhão, são corajosos e gostam do novo, trazendo novas ideias. Gostam de projetos aventureiros e têm capacidade de adaptar-se para o que der e vier. Sonhadores, mas sem fugir do presente. Sabem envolver os outros em seus planos. São muitos bons em diversão, não só em se divertirem, como fazer todos ao seu redor se divertirem e serem felizes. Sensível aos que os rodeiam.

Há uma leveza na forma como se relacionam com o mundo, marcada pela busca constante por experiências, liberdade e prazer.

Mas por trás dessa intensidade e desse movimento todo, existe algo mais profundo: uma tentativa de não entrar em contato com a dor. O Tipo 7, muitas vezes, aprende a lidar com o desconforto se mantendo ocupado, buscando o próximo plano, a próxima novidade, a próxima sensação boa. Como se parar significasse sentir, e sentir, às vezes, pode ser difícil. Pessoas deste tipo, evitam sofrimento buscando o prazer, fazendo o que gostam através dos grupos ou do outro.

Normalmente podem ter tido alguma experiência na infância dolorosa, um sofrimento grande que gerou o medo. Como são experiências geralmente que aconteceram muito cedo, ainda na gestação ou muito pequeno(a), a situação pode ter sido esquecida, lembrando apenas da infância boa e maravilhosa que teve, mas a sensação dolorosa ficou arquivada. A dor não é sentida, mas deslocada. Alguns conseguem viver a vida toda sem perceber o lado escuro de si mesmos e do mundo e chamam de pessimistas os que colocam o dedo nas feridas. Por exemplo, quando algum curso ou retiro surge, afastam-se visivelmente, começam a fazer brincadeiras, ficam nas últimas filas, contam piadas (um dos métodos mais eficazes de afugentar a dor é fazer piada: “riso nervoso”). Ou seja, fogem da dor. É difícil para eles ocuparem-se dos problemas emocionais próprios ou alheios. Ficam infelizes quando os outros estão infelizes. O Tipo 7 não consegue suportar a dor, ele precisa de vibração e pessoas alegres. Mas sabem que por trás de um sorriso se esconde uma grande tristeza. No fundo ele deseja que alguém enxergue além de sua alegria e leve a sério a sua dor. Porém essa tentativa de partilhar esse lado fracassa porque não é levado a sério pelos outros, então volta ao papel de palhaço. Pessoas do Tipo 7 gostam de comida boa e tem gosto refinado. Conhecem os lugares mais badalados do momento.

O Tipo 7 pode ter dificuldade em sustentar o que é desconfortável, em aprofundar emoções ou até mesmo em permanecer em situações que exigem mais presença e constância. Não é falta de interesse, mas uma forma de proteção.

O caminho de crescimento do Tipo 7 passa justamente por isso: aprender a ficar. A desacelerar. A entender que nem tudo precisa ser leve o tempo todo, e que existe profundidade e verdade também nos momentos difíceis.

Quando conseguem fazer esse movimento, se tornam ainda mais potentes, porque a leveza deixa de ser fuga e passa a ser escolha. E então, encontram uma satisfação mais real, mais presente e mais conectada com quem realmente são.

Uma frase que o resume é:

“O Tipo 7 aprende que a verdadeira liberdade não está em evitar a dor, mas em conseguir permanecer, mesmo quando ela aparece.”

Com amor e carinho, Iashiny Minozzi. @iashinyminozi

# FATOS PELO MUNDO

Por Teodoro Saibro Junior



## Jasveen Sangha é condenada a 15 anos de prisão pela morte de Matthew Perry, ator de 'Friends'

No dia 8 de abril, Jasveen Sangha, mais conhecida como a 'Rainha da Cetamina', foi condenada a 15 anos de prisão pelo envolvimento na morte de Matthew Perry, ator da série 'Friends'. A promotora havia pedido exatamente 15 anos de prisão à mulher, mas a família de Perry exigia que a traficante pegasse a pena máxima, de 60 anos. Sangha inicialmente negou nove acusações de ter fornecido cetamina ao ator. Porém, em setembro do ano passado, ela se declarou culpada de cinco acusações federais em Los Angeles (Califórnia, EUA), incluindo a distribuição de cetamina que resultou em morte ou lesão corporal. "Assumo total responsabilidade por minhas ações e pelo papel que desempenhei nos eventos que levaram a esta tragédia. Não há desculpas para o que fiz. Lamento profundamente a dor que causei, especialmente à família de Matthew. A perda deles é inimaginável e permanente. Entendo que minha conduta, operar um negócio de drogas e continuar nesse caminho, foi imprudente, perigosa e errada", afirmou ela ao 'US Sun' antes de a sentença ser proferida por juiz da Califórnia. Segundo a acusação, sua atuação não se limitou ao caso de Perry, envolvendo também a venda de drogas para outras pessoas, incluindo Cody McLaury, que morreu em 2019 após adquirir cetamina. De acordo com promotores federais, Sangha vendia cetamina e outras drogas havia anos no seu apartamento na área nobre de North Hollywood. Um tio dela, Paul Singh, de 64 anos, alegou ao juiz do caso que a sobrinha havia se tornado traficante de drogas porque estava "deprimida" devido à morte de um familiar muito próximo dela. Ela teria começado a fornecer a droga para Matthew, de 54 anos, por meio de um conhecido do ator, Erik Fleming, que a repassava para Kenneth Iwamasa, assistente pessoal de Perry, que morava com ele. O esquema também envolvia dois médicos, Salvador Plasencia e Mark Chavez. Embora os médicos não tenham fornecido diretamente a dose fatal, um juiz afirmou que eles contribuíram para o desfecho ao "alimentar" o vício do ator.

## Vários mortos durante caça aos ovos de Páscoa no norte da Alemanha

Várias pessoas foram atingidas por uma árvore que caiu durante uma caça aos ovos de Páscoa, na manhã de domingo, na Alemanha, no município de Mittelangeln, perto de Satrup (distrito de Schleswig-Flensburg). De acordo com as primeiras informações da polícia, morreram três pessoas: uma mulher de 21 anos, a sua filha de dez meses e um adolescente de 16 anos. Um outro jovem de 18 anos ficou gravemente ferido. De acordo com a imprensa local, o acidente ocorreu pouco depois das 11 horas da manhã de domingo. Várias pessoas telefonaram para o centro de emergência informando que uma árvore tinha caído sobre um grupo de pessoas. Numerosas corporações de bombeiros e ambulâncias deslocaram-se imediatamente para o local do acidente, tendo sido também solicitados dois helicópteros de socorro. De acordo com a polícia, um grupo de cerca de 50 residentes e prestadores de cuidados do centro residencial vizinho "Sterni-Park" tinha ido para a floresta à procura de ovos da Páscoa. Entretanto, a árvore, que tinha cerca de 30 metros de altura, caiu presumivelmente devido aos ventos fortes. Na altura, o Serviço Meteorológico Alemão tinha alertado para ventos fortes entre 55 km/h e 75 km/h na região, com rajadas fortes de 90 km/h em locais expostos. Quatro pessoas ficaram presas debaixo da árvore. O adolescente de 16 anos e a mulher de 21 morreram no local. O bebê de dez meses foi inicialmente levado por um helicóptero de salvamento para Kiel em estado grave mas não resistiu aos ferimentos. Uma outra moça de 18 anos foi transportada para Heide com ferimentos graves por outro helicóptero de salvamento. Várias outras pessoas sofreram ferimentos leves. A SterniPark GmbH é uma organização independente de proteção de crianças e jovens com sede em Satrup, no distrito de Schleswig-Flensburg. A instituição apoia e acompanha crianças, jovens e famílias e oferece, entre outras coisas, grupos residenciais supervisionados e alojamento.

## André, o Gigante, e seu impressionante consumo de cerveja

André, o Gigante, uma figura lendária da luta livre e do filme A Princesa Prometida (USA 1973), era conhecido não apenas por sua altura impressionante, mas também por sua capacidade extraordinária de beber. Em uma ocasião, ele teria consumido mais de 40 litros de cerveja em uma tarde, um feito inimaginável para a maioria das pessoas, mas que para André era apenas mais um dia comum. A lenda conta que André chegou a beber 119 latas de cerveja em pouco mais de três horas, o que é comparável a encher o tanque de um carro com a bebida. Testemunhas relatam que ele conseguia fazer isso sem aparentar embriaguez, mantendo conversas tranquilas com seus amigos. Mas qual era o motivo para tanto consumo de álcool? Por trás desse recorde impressionante, havia uma razão dolorosa. André sofria de gigantismo, uma condição que lhe causava dores constantes nas articulações e nos ossos. Os medicamentos convencionais não eram eficazes para alguém do seu tamanho, então ele recorria ao álcool como uma forma de automedicação, permitindo-lhe continuar a caminhar e lutar. Apesar de sua capacidade assustadora de beber, André era conhecido por sua generosidade. Ele nunca permitia que outros pagassem a conta e era famoso por sua habilidade de carregar pessoas e, às vezes, até pequenos carros, apenas para entreter seus amigos.

## Após 12 anos, filha de Schumacher quebra silêncio sobre acidente do pai

Pela primeira vez em mais de uma década, a voz de Gina Schumacher ecoa para falar sobre a dor que mudou o destino de sua família. Em depoimentos inéditos para o documentário "Horsepower: The World of Gina Schumacher", a alemã de 29 anos detalha como a paixão pelos cavalos serviu de escudo e mecanismo de enfrentamento após o trágico acidente de esqui de seu pai, o heptacampeão mundial de Fórmula 1, ocorrido em 2013 nos Alpes Franceses. Para a filha de Michael, o esporte equestre deixou de ser apenas um hobby para se tornar uma necessidade vital após o trauma familiar. Gina descreve que a dedicação total aos animais foi o que a impediu de sucumbir diante da nova e difícil realidade imposta pela grave lesão cerebral do pai. "Depois do acidente de papai, me dediquei completamente a isso porque precisava fazer alguma coisa. Os cavalos sempre foram importantes, mas desde então passaram a ser tudo. Não poderia viver sem eles. Me ajudaram a superar tudo". O episódio em Méribel, que completou 12 anos em dezembro de 2025, transformou a vida pública dos Schumacher em um refúgio de absoluta privacidade. Atualmente, o ex-piloto segue seu tratamento na residência da família, na Suíça, sob um rígido pacto de silêncio liderado por Corinna e pelos filhos, Gina e Mick, que está seguindo os passos do pai na velocidade, agora como piloto da IndyCar. A produção não foca apenas na tragédia, mas na resiliência da jovem. Gina faz questão de ressaltar que sua carreira sólida no hipismo é fruto do apoio de Michael e Corinna, mas também de seu próprio esforço: "Estou agradecida por poder fazer isso, porque não é algo garantido. Meus pais tornaram isso possível. Por isso sempre foi importante trabalhar duro e fazer o melhor possível".

## Coleta de lixo será suspensa no feriado de 1º de maio; saúde terá atendimento no Pronto Socorro

A Prefeitura de São Gabriel informou que o serviço de coleta de lixo estará suspenso nesta sexta-feira (01/05), em razão do feriado do Dia do Trabalhador. A interrupção segue o padrão adotado em datas comemorativas, quando serviços considerados não essenciais têm pausa temporária. De acordo com a Secretaria de Serviços Urbanos, a orientação é para que a população evite colocar lixo nas ruas durante o feriado. A medida busca prevenir o acúmulo de resíduos, além de transtornos como mau cheiro e a ação de animais. O serviço será retomado normalmente já no sábado (02/05), respeitando o cronograma habitual de coleta em cada bairro do município. Em caso de dúvidas, a comunidade pode buscar mais informações por meio dos canais oficiais da Prefeitura. Na área da saúde, a Secretaria Municipal da Saúde informou que todas as Unidades Básicas de Saúde (UBSS) estarão fechadas durante o feriado. A orientação é de que, em casos de necessidade de atendimento, a população procure o Pronto Socorro da Santa Casa de Caridade, que funcionará normalmente.

## Teste seu Português

Ana Marta Focaccia



- Após uma ----- brusca do carro, o motorista evitou o acidente.  
( ) freiada ( ) freada
- Os dois candidatos continuam a se ----- durante os debates.  
( ) degladiar ( ) digladiar
- , ficaremos apenas com esta opção.  
( ) por hora ( ) por ora
- Segue ----- os documentos solicitados.  
( ) em anexo ( ) em anexos
- O encontro será às -----.  
( ) 17h ( ) 17hs
- Nada direi, mas ----- sinais.  
( ) haverão ( ) haverá
- Ele foi ----- no teste.  
( ) mal ( ) mau
- As opiniões dele podem ----- sobre o mesmo assunto  
( ) diferir ( ) deferir
- Aposentados, eles puderam ----- de momentos calmos em casa.  
( ) fluir ( ) fruir
- Qual é o sinônimo de PREMENTE?  
( ) urgente ( ) importante

ATÉ A PRÓXIMA, QUERIDOS LEITORES!

RESPOSTAS: 1.freada,2.digladiar, 3.por ora,4. em anexo, 5.17h 6.haverá,7.mal,8.diferir,9.fluir, 10.urgente.



# DR. GERSON

Médico Nefrologista da Santa Casa de São Gabriel  
CREMERS 18299 - RQE 11776

Dr. Gerson Barreto de Oliveira

## A galeria dos artistas

**E** escrevo hoje mais uma vez para a família, para aqueles que moram no meu coração, testemunhas, assim como eu, do que foi estar por dentro da Esquina Bianchetti. A vida dentro de um restaurante tem suas iguarias para fazer a festa dos glutões com certeza, mas não é só um prato bem servido, é muito mais. Como diz a música dos Titãs: “A gente não quer só comida, a gente quer comida, diversão e arte.” O cardápio do Bianchetti trazia delícias inquestionáveis, e muita alegria pelo salão. E a arte? Bem, esta estava pendurada nas paredes, com os quadros em branco e preto do Glênio Bianchetti retratando a dureza do gaúcho, seus apetrechos na lida do campo. Hoje tudo isso repousa no Museu dom Diogo de Souza em Bagé. Mas como falávamos entre nós, o engraçado era o que definiu muito bem um tio, “a função”. Isto se aplicava a como os mais populares e pitorescos frequentadores que transitavam pelo salão agiam. Tanto podia ser um tipo como o Alaor, ou a Rufina, ou até algum amigo da casa, pródigo em alguma característica mais engraçada. Pois havia quase uma fauna de figuras humanas que fazem parte ainda hoje das minhas lembranças ao recordar aquela época. Um dia minha mãe se mostrou particularmente irritada com a quantidade de cheques sem fundo. Com alguns clientes em potencial o cheque naquela época era quase uma promissória, porque não sabíamos se haveria o retorno. O estabelecimento sempre com

fluxo de caixa no limite precisava lucro, mas ficava com prejuízo quando acontecia do cheque não ser descontado. Um primo querido sempre solícito e brincalhão, sem pestanejar se manifestou.

- “Deixa comigo tia Adeli, eu dou um jeito nesses tratantes!” e pegou uma cartolina, no alto escreveu grande: “Galeria dos Artistas”. Colocou na parte de dentro do vidro do caixa todos aqueles que não se conseguira descontar nos bancos, estavam protegidos de qualquer um mais afoito, mas expostos na altura média dos olhos dos passantes. Minha mãe adorou.

No dia seguinte começou o resgate dos incautos, era filho resgatando o cheque de pai, e pai resgatando o do filho, uns riam da mancada alheia, outros paravam e se indignavam. Outros ficavam furiosos com a própria situação e lançavam um débil protesto, acabando por pagar e tirar o pedaço de papel que deixava seu nome na berlinda.

Tinha gente que passou a pensar duas vezes na possibilidade de pagar dessa forma. Na época pré cartão de crédito e pix a deixa era acertar em dinheiro mesmo.

Meu pai não via com bons olhos, pois as reclamações sempre eram para ele, já que minha mãe fulminava com o olhar quem se atrevesse a reclamar, e era taxativa:

“Pague e eu já retiro.”

Diante dos argumentos de um amigo advogado, já que alguns cheques estavam mal preenchidos, meu pai deu a ordem definitiva. Ele mandou acabar com a fonte de risadas e algumas expectativas de desconto de algum malandro específico que todos nós tínhamos em vista.

Mas vamos pensar e comparar com os nossos dias aquela realidade que chegava a ser inocente, como seria hoje? Golpes nos incautos na boca do caixa-eletrônico, por whats, por ligações de malandros se passado por funcionários de bancos. Um mundo novo que precisamos aprender a lidar, e proteger quem é mais vulnerável.

# MARIA CECÍLIA



Por Maria Cecília de Assis Brasil Petrarca Figueiredo

## ENTRE VITÓRIAS E SILÊNCIOS

Pessoas bem-sucedidas muitas vezes incomodam os mal resolvidos. O sucesso alheio pode provocar desconforto em quem carrega frustrações, e a felicidade de alguém, em vez de inspirar, acaba despertando revolta em quem ainda luta com suas próprias insatisfações!

É triste perceber como, em um mundo tantas vezes deturpado, aquilo que deveria ser motivo de admiração ou estímulo acaba sendo alvo de críticas, desconfianças ou comentários maldosos.

Mas há também outro caminho, mais sereno e mais sábio. Há pessoas que conhecem seus limites, que compreendem até onde podem ir e que, com esforço, coragem e persistência, conseguem alcançá-los. Nem sempre estão sob grandes holofotes, nem sempre recebem aplausos ou reconhecimento público. Ainda assim, seguem firmes, vivendo suas duas vidas com integridade, a vida das conquistas silenciosas e a vida da consciência tranquila.

Essas pessoas sabem olhar para quem chegou mais longe com respeito, sem inveja, reconhecendo o mérito e a trajetória de cada um. E, ao mesmo tempo, mantêm a serenidade de continuar sua própria caminhada, passo a passo, dentro daquilo que lhes é possível e verdadeiro.

Não vivem de comparações, nem de disputas vazias, preferem a paz aos embates desnecessários, preferem a serenidade à raiva, preferem o silêncio aos comentários depreciativos. Seguem vivendo, trabalhando, aprendendo e crescendo, cada qual ao seu tempo, cada qual dentro da sua história.

Porque, no fundo, sabem que a verdadeira grandeza não está em diminuir o outro, mas em permanecer fiel a si mesmo, caminhando com respeito, consciência e humanidade.

Talvez por isso também aprendam que a descrição diante das próprias vitórias é, muitas vezes, um gesto de sabedoria, nem toda conquista precisa ser exposta. Às vezes, o silêncio preserva a paz e evita ferir aqueles que ainda lutam com suas próprias frustrações, porque no fim, quem está em paz com a própria caminhada não precisa provar nada a ninguém!

## LABORATÓRIO SIQUEIRA DE VARGAS

Diagnóstico Laboratório

**DR. ANDRINE SIQUEIRA DE VARGAS**

Responsável Técnico: Biomédico - CRBM 51646 Patologista Clínico

Coleta domiciliar. Atendimento particular, Sindicatos, Prefeitura, Fusex e Ipê. Cauzzo, Vidamed, Previtta, e PróSaúde. Exames Toxicológico e DNA.

**General Marques, 230 (Próximo a Santa Casa)  
Fone 3232.9168 e 99926.6047**



VINHAS E VINHOS  
**TERRAS DE SOLER**

Instagram: @terrasdesoler

## Dr. Gerson Luis B. Oliveira

Médico Nefrologista  
CRM-RS 18299

Rua General Marques, 79  
Setor de Hemodiálise  
Telefone (55) 3232 6555 - Ramal 236



Capelas velatórias próprias  
(sem custos adicionais)

**PLANTÃO 24 HORAS**

Única credenciada com atendimento exclusivo para os planos funerários Cauzzo e Vidamed para São Gabriel e região.

**Funeral completo com pagamento em até 12x (sem juros) no CARTÃO DE CRÉDITO.**

Rua Barão do Cambay, 1044  
Fone 3232.1220

TRANSFORMAMOS  
ESCOLHAS  
EM CONQUISTAS.

**BRAVANT**  
SOLUÇÕES  
CRECI 82057



☎ 55 99933-4050  
@bravantsolucoes  
bravantsolucoes@gmail.com

FERNANDO ABBOTT - Consultor de Vendas

## Grupos prioritários: 5,6 mil doses de vacinas contra a gripe

Nesta semana, São Gabriel recebeu uma nova remessa com 5.600 doses da vacina contra a gripe, considerada a maior já destinada ao município. A imunização segue até o dia 30 de maio, com foco nos grupos prioritários definidos pelo Ministério da Saúde.

A vacinação é destinada a idosos, crianças de 6 meses a menores de 6 anos, gestantes, puérperas (mulheres que tiveram filhos há menos de 45 dias), trabalhadores da saúde, professores, povos indígenas e quilombolas, pessoas em situação de rua, pessoas com doenças crônicas, pessoas com deficiência permanente, caminhoneiros, trabalhadores do transporte coletivo, trabalhadores portuários e dos Correios, forças de segurança e salvamento, Forças Armadas, população privada de liberdade, trabalhadores do sistema prisional e adolescentes em medidas socioeducativas.

Para receber a dose, é necessário apresentar documento de identidade e carteira de vacinação. Pessoas com doenças crônicas podem levar receita médica ou outro comprovante da condição, embora não seja obrigatório. Já os demais públicos de-



vem apresentar algum documento de identificação.

A imunização está disponível em oito Unidades Básicas de Saúde, além do Posto Central, sendo: Posto Henriqueta, Zona Oeste, Independência, CAIC, PAM, Bom Fim, Santa Clara e Nosso Sonho.

A ação tem como objetivo ampliar a cobertura vacinal entre os públicos prioritários e facilitar o acesso da população à imunização. A campanha busca reforçar a proteção contra a influenza, especialmente entre os grupos mais vulneráveis, contribuindo para a redução de complicações, internações e óbitos causados pela doença.

## Capacitação qualifica médicos para rastreio precoce do autismo

O auditório do Instituto de Previdência dos Servidores Públicos Municipais de São Gabriel (IPRESG) foi palco, nesta terça-feira (28/04), de uma capacitação voltada aos médicos que atuam nos Programas Mais Médicos (PMMB) e Médicos Pelo Brasil (PMPB). A formação tem como foco principal o rastreio do Transtorno do Espectro Autista (TEA) e o alinhamento do fluxo de atendimento dentro da rede pública de saúde. As atividades começam às 10 horas e serão ministradas pelo Centro Regional de Referência em Transtorno do Espectro Autista, de Quaraí.

A iniciativa busca fortalecer a atuação dos profissionais, especialmente na Atenção Primária, considerada a porta de entrada do Sistema Único de Saúde (SUS). Durante a capacitação, serão abordados protocolos e estratégias para a identificação precoce de sinais do TEA em crianças, etapa considerada fundamental para garantir intervenções mais eficazes.

O rastreio do autismo é realizado, prioritariamente, nas Unidades Básicas de Saúde (UBS), com foco em crianças entre 16 e 30 meses de idade. Para isso, é utilizada a escala M-CHAT-R/F, um instrumento simples, composto por 20 perguntas direcionadas aos pais ou responsáveis. A ferramenta permite identificar sinais de risco para o transtorno, possibilitando o encaminhamento adequado para avaliação especializada.

Nos casos suspeitos, as crianças são encaminhadas para Centros Especializados em Reabilitação (CER), onde passam por avaliação multidisciplinar. Esse fluxo faz parte da estrutura do Programa TEAcolhe, política pública do Governo do Estado que organiza o atendimento à pessoa com autismo no Rio Grande do Sul, por meio de Centros de Atendimento em Saúde (CAS) e Centros de Referência Regional (CRR).

Além do uso de instrumentos de rastreio, a capacitação também reforça o papel essencial dos profissionais da Atenção Primária no acompanhamento do desenvolvimento infantil. Durante consultas de rotina, é possível observar sinais precoces de alterações no desenvolvimento, como dificuldades de comunicação, interação social e comportamento.



■ População ainda pode opinar pela internet

## São Gabriel amplia acesso ao Implanon pelo SUS e segue critérios no atendimento

A rede municipal de saúde de São Gabriel já está realizando, de forma totalmente gratuita pelo Sistema Único de Saúde (SUS), os procedimentos de implantação do contraceptivo subdérmico Implanon. A iniciativa representa um importante avanço na oferta de métodos de longa duração, garantindo mais autonomia e segurança para as mulheres no planejamento reprodutivo. A implantação do método no município começou pela UBS PAM, onde o médico Wesley Vieira Oliveira, do Programa Médicos pelo Brasil (PMPB), realizou os primeiros procedimentos após participar de capacitação em Porto Alegre. Desde então, ele também passou a capacitar outros profissionais da rede, ampliando o serviço. Atualmente, médicos das Unidades Santa Clara, Zona Oeste e Independência, além ESF Brandão Júnior, já foram treinados para realizar o procedimento. A oferta do Implanon segue critérios rigorosos de priorização definidos pela Secretaria Municipal da Saúde, considerando a alta demanda e a limitação no número de unidades disponíveis. A primeira remessa enviada ao município contou com 202 implantes, o que torna o serviço dependente de novos envios conforme a utilização do estoque e a comprovação da demanda local.

As mulheres interessadas devem, inicialmente, procurar a sua unidade de saúde de referência para consulta médica. Caso a unidade já conte com profissional capacitado, a própria UBS realiza todo o procedimento, desde a avaliação até a implantação do Implanon, sem necessidade de encaminhamento. Por outro lado, se a unidade ainda não possuir médico habilitado, após a avaliação clínica e indicação do método, a paciente é encaminhada ao Programa Saúde da Mulher, onde é inserida em uma lista de espera para posterior atendimento em uma das unidades que já realizam o procedimento. A inserção do Implanon não é indicada em alguns casos específicos, como câncer de mama atual, doença hepática grave e sangramento uterino sem diagnóstico definido.

As pacientes são classificadas conforme o grau de prioridade. Têm atendimento prioritário adolescentes, puérperas, mulheres em situação de vulnerabilidade social, com dificuldade de adesão a outros métodos contraceptivos ou com condições de saúde que tornam a gestação de alto risco. Embora todas as mulheres tenham direito ao acesso ao método, aquelas que não se enquadram nos critérios de prioridade serão incluídas em lista de espera e atendidas gradualmente, de acordo com a chegada de novas remessas do contraceptivo.

## Secretaria da Saúde repassa R\$ 7,5 milhões a municípios para reforço da Atenção Primária no inverno

A Secretaria da Saúde (SES) realizou, na semana passada, o repasse de R\$ 7,5 milhões aos 497 municípios gaúchos para o fortalecimento da Atenção Primária em Saúde (APS). O investimento integra o Programa Inverno Gaúcho com Saúde 2026 e tem como foco ampliar a capacidade de resposta da rede de saúde durante o período de maior circulação de vírus respiratórios. Os recursos liberados pela SES poderão ser utilizados pelas prefeituras em ações como ampliação do horário de atendimento das Unidades Básicas de Saúde (UBS), abertura nos finais de semana, contratação de profissionais, reforço de insumos e desenvolvimento de ações extramuros, como busca ativa da população não vacinada. De acordo com a coordenadora da Atenção Primária da SES, área ligada ao Departamento de Atenção Primária e Políticas de Saúde (DAPPS), Janilce Dorneles de Quadros, o repasse é estratégico para proteger a popu-

lação, especialmente nos meses mais frios. Conforme a portaria que autorizou os repasses, os valores devem ser aplicados na intensificação das ações das equipes de Atenção Primária, com ênfase nas estratégias de imunização. Entre as possibilidades estão a implementação do acolhimento com classificação de risco, a ampliação do quadro de recursos humanos, a educação permanente dos profissionais sobre protocolos de manejo clínico e a garantia da oferta de medicamentos específicos.

O recurso também contempla o fortalecimento da estratégia de prevenção contra o Vírus Sincicial Respiratório (VSR), incluindo a vacinação de gestantes e a imunização passiva com nirsevimabe, priorizando crianças prematuras e/ou com comorbidades, conforme os protocolos vigentes. A distribuição dos valores considerou o porte populacional de cada município:

## Ação conjunta da Polícia Civil e Brigada Militar resulta em quatro prisões na operação "Ricochete"

Uma ação integrada entre a Polícia Civil e a Brigada Militar resultou na prisão de quatro pessoas na tarde desta quinta-feira (23/04), em três locais da cidade. A ofensiva faz parte da Operação "Ricochete", que tem como foco o combate ao tráfico de drogas no município. Responsável pela coordenação da operação, o delegado de polícia Daniel Severo, titular da Delegacia de Polícia de São Gabriel, destacou a importância da atuação conjunta entre as forças de segurança no enfrentamento ao crime.

A ação das forças de segurança reforça a estratégia de enfrentamento ao crime para desarticular pontos de comercialização de entorpecentes na cidade.

Durante a ofensiva, foram realizados três Autos de Prisão em Flagrante (APF). Um deles ocorreu no bairro Gabrielense, outro na região central (onde duas pessoas foram presas) e o terceiro no Bairro Bom Fim. Ao todo, três homens (Diego, de 36 anos; Elisson, 25 anos; e Lucas, 20 anos) e uma mulher (Emily, 20 anos) foram presos, suspeitos de envolvimento com o tráfico de drogas e associação ao tráfico.

As apreensões somam 301 gramas de cocaína, 12 gramas de crack e 521 gramas de skank. Além dos entorpecentes, os policiais também recolheram sete aparelhos celulares, uma arma de fogo, munições e um caderno com anotações, que pode auxiliar nas investigações.



João Pedro em uma das últimas poses quando da Comunicação Social em reportagem no Rio Vacacai

■ Perto de completar 4 meses, caso segue aberto

## Perícia do CREMERS será decisiva em investigação sobre morte de João Pedro

A morte do radialista e ex-coordenador de Comunicação Social da Prefeitura de São Gabriel, João Pedro Machado Lemos, de 63 anos, ocorrida no início de janeiro, segue cercada de dúvidas e levanta questionamentos importantes sobre a qualidade do atendimento prestado na rede hospitalar. O caso ganhou um novo encaminhamento com a confirmação de que a perícia dos documentos médicos será realizada pelo Conselho Regional de Medicina do Rio Grande do Sul.

Desde o dia 3 de janeiro, quando João Pedro morreu, familiares buscam respostas sobre o que, de fato, aconteceu durante as horas que antecederam o desfecho. A principal linha de questionamento parte da própria família, que denuncia descaso e possível negligência no atendimento prestado no Pronto Socorro da Santa Casa de Caridade.

De acordo com o relato, o radialista deu entrada no hospital e permaneceu por cerca de oito horas aguardando atendimento adequado, mesmo apresentando um quadro de saúde que indicava a necessidade de intervenção urgente. Durante esse período, ele teria ficado em uma maca na triagem, em estado debilitado, sem a devida prioridade no atendimento.

João Pedro morreu no começo da noite daquele mesmo dia, pouco tempo depois de ser finalmente encaminhado à Unidade de Terapia Intensiva (UTI). A sequência dos fatos (longa espera, agravamento do quadro clínico e morte logo após a transferência) é o centro das dúvidas que agora são investigadas.

A Polícia Civil instaurou inquérito para apurar as circunstâncias da morte, após registro feito pela viúva, Juliani Murad. Como parte da investigação, foram recolhidos prontuários, registros médicos e todos os

documentos relacionados ao atendimento. Esse material já foi encaminhado ao CREMERS, que fará uma análise técnica detalhada.

A perícia deverá avaliar, entre outros pontos, a conduta médica adotada, o tempo de resposta no atendimento e a veracidade de exames realizados, como um eletrocardiograma feito pouco antes da transferência para a UTI. O laudo será fundamental para determinar se houve falhas, atraso no atendimento ou procedimentos inadequados.

O caso de João Pedro chama a atenção não apenas pela gravidade, mas pelo simbolismo. Conhecido e respeitado na comunidade gabrielense, ele era um profissional reconhecido no meio jornalístico e da comunicação, além de ser considerado uma pessoa muito querida por colegas e pela população.

A situação levanta um questionamento inevitável: se uma figura pública, com forte inserção na comunidade, enfrentou horas de espera mesmo apresentando sinais de gravidade, o que pode estar acontecendo com pacientes anônimos, muitas vezes sem voz ou visibilidade?

A depender das conclusões do CREMERS, a investigação poderá avançar para diferentes enquadramentos legais, como homicídio culposo (quando não há intenção de matar, mas há negligência, imprudência ou imperícia) ou até mesmo omissão de socorro.

Enquanto a resposta oficial não chega, o caso segue mobilizando a comunidade e reforçando a necessidade de reflexão sobre o atendimento de urgência e emergência no sistema de saúde. Para a família, mais do que justiça, o que se busca é esclarecer as circunstâncias da morte e evitar que situações semelhantes se repitam.

**ESQUINA DA CARNE**

JOSÉ LUIZ MORAES (55) 99989.1623  
GEORGE BORGES (55) 99951.0328

esquinadacarne2017@hotmail.com  
Rua Maurício Cardoso, 313 - Fone 3232.6011

**SCHUMACHER IMÓVEIS**

Teodoro Saibro - Gestor

Avenida Chicago, 91 - Floresta / Porto Alegre  
51.3266.0101 ou 51.9.9900.6472  
www.schumacherimoveis.com.br

«Se o seu senhor tem endereço, nós sabemos onde encontrar»

**URBANO Alimentos**

www.urbano.com.br  
e-mail: saogabriel@urbano.com.br



Homem foi morto em campo próximo a quadra de esportes

■ Residencial Trilha

## Primeiro homicídio de 2026 segue sem solução quase um mês após o crime

O assassinato de Júlio César da Silva Camargo, de 46 anos, registrado no dia 6 de abril, é considerado o primeiro homicídio de 2026 em São Gabriel. Quase um mês após o crime, o caso ainda segue em aberto e sem divulgação de suspeitos ou prisões. O corpo da vítima foi encontrado na manhã daquela segunda-feira, em uma área localizada ao lado do Residencial Trilha, no Bairro Gabrielense. Desde o início, o caso é tratado como suspeita de homicídio.

Relatos de moradores da região indicam que, na noite anterior ao crime, por volta das 23h de domingo (05/04), foram ouvidos cerca de cinco disparos de arma de fogo nas proximidades do local onde o corpo foi localizado.

Na ocasião, a área foi isolada para o trabalho do Instituto Geral de Perícias (IGP), responsável pelos levantamentos técnicos que deveriam auxiliar na elucidação do caso. Após a perícia, a investigação ficou a cargo da Polícia Civil. Apesar do tempo decorrido, até o momento não foram divulgadas informações oficiais sobre a autoria ou motivação do crime, e o inquérito segue em andamento.

Júlio César possuía histórico de envolvimento com o tráfico de drogas. Em 2015, foi preso após ser flagrado com aproximadamente dois quilos de maconha na BR-290. Em 2019, teria se envolvido em uma briga, quando foi ferido com um golpe de facão, ficando com sequelas em uma das mãos. Já no ano passado, voltou a ser preso duas vezes, também por envolvimento com o comércio de entorpecentes.

A Polícia Civil segue investigando o caso.



### INFORMAÇÕES

Valores para o aluguel:

- R\$ 500,00 nas sextas, sábados e domingos;
- De segunda à quinta R\$ 300,00;
- Taxa de limpeza R\$ 100,00, ou entregar o espaço como pegou;
- Opção de transporte para os convidados R\$ 20,00 por pessoa, ida e volta inclusos;
- Horário de funcionamento das 18h às 22h;
- Acréscimo de R\$ 85,00 por hora, depois das 22h.

Avenida Francisco Chagas, 1012 - Bairro Santo Antônio  
(Anexo à Emerson Veículos)  
Contato para reservas e informações: 99968.7716

## PRF apreende carga milionária de bebidas e cosméticos importados ilegalmente

Na tarde desta quarta-feira (15), a Polícia Rodoviária Federal apreendeu um caminhão carregado com grande quantidade de bebidas e cosméticos sem comprovação de importação regular. A ação ocorreu na BR-158, em Rosário do Sul.

Durante ações de combate ao crime, policiais rodoviários federais abordaram um Ford/Cargo com placas de Rosário do Sul. O motorista do caminhão, quando questionado sobre a carga, disse que o baú estava trancado e que não possuía a chave, mas admitiu aos policiais que transportava mercadorias de origem estrangeira sem qualquer documentação. Ao conseguirem acessar o compartimento de carga do veículo, os agentes en-

contraram cerca de 4 mil litros de licor, mais de 2 mil perfumes, vinhos finos com garrafas que chegam a custar 8 mil reais cada, além de outras mercadorias. Estima-se que o valor da carga ultrapasse os 2 milhões de reais no mercado nacional. O condutor do caminhão, um homem de 40 anos, nascido em Rosário do Sul e sem antecedentes criminais disse que pegou o caminhão já carregado em um posto de combustíveis na fronteira com o Uruguai e levaria até sua cidade natal.

Ele foi preso e conduzido à polícia judiciária em Santana do Livramento. Já o veículo e os produtos apreendidos foram encaminhados ao órgão aduaneiro para a realização dos procedimentos cabíveis.

## Polícia apreende adolescente transportando drogas

Na tarde desta sexta-feira (24), a Polícia Rodoviária Federal apreendeu uma adolescente transportando entorpecentes em um ônibus da linha Porto Alegre x Santa Maria. A ação ocorreu junto à BR-158, em Santa Maria.

Durante ação de combate ao crime, policiais rodoviários federais deram ordem de parada ao condutor de um ônibus que estava vindo da região metropolitana para Santa Maria. Na fiscalização do bagageiro do veículo, os policiais encontraram no interior de uma mala um pacote contendo cerca de 900g de skunk, versão da maconha com maior concentração de THC, além de cerca de 1 kg de haxixe e de 700g de Ice, um tipo de haxixe mais concentrado.

A passageira, proprietária da mala, uma adolescente de 16 anos, natural de Florianópolis, sem antecedentes, informou estar trazendo a droga de Florianópolis para Santa Maria. Ela foi apreendida por ato análogo ao tráfico de drogas e encaminhada, com os entorpecentes, para a Polícia Judiciária.



**OPERAÇÃO RESCALDO** - A Polícia Civil deflagrou, na manhã desta quinta-feira (16/04), a Operação Rescaldo em São Gabriel, com foco no combate ao tráfico de drogas e crimes patrimoniais. A ação contou com apoio da Brigada Militar.

Um dos principais alvos da operação foi a residência de um homem de 32 anos, conhecido como Antônio, preso na noite anterior pela autoria no assalto à Drograria Cidade, na Praça Dr Fernando Abbott. O suspeito já vinha sendo investigado pela Polícia Civil por sua possível participação em outros crimes.

Durante o cumprimento de mandado no endereço ligado ao indivíduo, dois homens, de 28 e 31 anos, foram presos em flagrante pelo crime de posse irregular de munições.

Além das prisões, os agentes apreenderam entorpecentes e diversos objetos relacionados à traficação em outros pontos da cidade, incluindo os bairros Passo da Lagoa, Baltar, Independência e Bom Fim, locais previamente identificados no curso das investigações.

Conforme o delegado responsável pela operação, Daniel Severo, a ofensiva integra uma estratégia permanente de enfrentamento à criminalidade.

“A Operação Rescaldo integra um conjunto de ações estratégicas da Polícia Civil voltadas à repressão qualificada ao tráfico de drogas e aos crimes patrimoniais, buscando desarticular pontos utilizados para a prática criminosa e aumentar a sensação de segurança da comunidade”, afirmou.

**MEDIDA PROTETIVA** - A Polícia Civil efetuou o cumprimento de mandado de prisão preventiva em desfavor de um homem de 23 anos, investigado pelo crime de descumprimento de medida protetiva de urgência, no âmbito da Lei Maria da Penha.

O suspeito foi localizado e preso no bairro Independência, sendo conduzido ao Presídio Estadual local. A prisão decorre de Inquérito Policial instaurado após registro de ocorrência que noticiou que, mesmo ciente das determinações judiciais que lhe impunham proibição de aproximação e de contato com a vítima, o investigado voltou a importuná-la, enviando mensagens por meio de redes sociais, em clara violação às medidas protetivas anteriormente deferidas pelo Poder Judiciário.

O Inquérito Policial foi concluído com indiciamento do investigado pelo crime previsto no artigo 24-A da Lei nº 11.340/2006, sendo os autos remetidos ao Poder Judiciário para as demais providências legais.

## PROCON de São Gabriel atua na fiscalização de combustíveis durante operação Majorare na BR-290

O Procon de São Gabriel teve participação, nesta terça-feira (14/04), de mais uma etapa da Operação Majorare, realizada ao longo da BR-290. A ação, desenvolvida em conjunto com a Polícia Rodoviária Federal e a Agência Nacional do Petróleo (ANP), teve como objetivo fiscalizar possíveis irregularidades na comercialização de combustíveis, garantindo a proteção dos consumidores e o cumprimento das normas vigentes.

De forma geral, os resultados foram positivos. As equipes constataram que a qualidade dos combustíveis comercializados nos postos fiscalizados está dentro dos padrões exigidos. Ainda assim, por precaução, foi recolhida uma amostra de gasolina em um dos estabelecimentos para análise mais detalhada, após ser observada uma alteração no tom do produto, que apresentava coloração rosada.

Durante a operação, o PROCON também identificou irregularidades em um dos postos vistoriados, relacionadas ao descumprimento de normas básicas de segurança e de informação ao consumidor. Entre os problemas constatados estão o painel de preços e o quadro de avisos em branco, além da ausência de extintores de incêndio (sendo exigido o mínimo de dois equipamentos no local).



**MUNICÍPIO REAL**

**BAZAR & UTILIDADES**

(55) 3232.3290

Gen. Mallet, 494 e Maurício Cardoso, 897

# O Fato

São Gabriel, Quarta-feira - 29 de abril de 2026



■ Cavalgada da Chama da Tradição começa no dia 26 de agosto

## São Gabriel terá 12 dias de Festejos Farroupilhas em setembro

**E**m 2026, os Festejos Farroupilhas em São Gabriel terão uma programação ainda mais extensa e significativa: serão 12 dias de celebrações dedicadas às tradições gaúchas. As atividades iniciam no dia 5 de setembro, com a chegada da Chama da Tradição, e seguem até o dia 17, mobilizando entidades tradicionalistas, cavalarianos e a comunidade em geral.

Antes mesmo da abertura oficial, um dos momentos mais simbólicos da programação já movimentou o município: a 37ª Cavalgada Municipal da Chama Crioula, que será realizada entre os dias 26 e 30 de agosto. Neste ano, a centelha será conduzida desde uma propriedade localizada na divisa entre São Gabriel e Lavras do Sul. A Coordenadoria Tradicionalista Municipal também já projeta os detalhes institucionais da festa. Patrão da CTM, Cezarino Moreira explica que terá, na primeira quinzena de maio, uma reunião com os representantes

de CTGs e PTGs, quando serão definidos o homenageado da Cavalgada e o patrono da Semana Farroupilha 2026. Ao longo do período festivo, o Parque Tradicionalista Rincão das Carretas será o principal palco das atividades, reunindo apresentações artísticas, provas campeiras e momentos de integração que mantêm viva a identidade cultural do Rio Grande do Sul.

O ponto alto da programação será o tradicional desfile em homenagem ao Dia do Gaúcho, data que marca o início da Revolução Farroupilha. O desfile acontece na Praça Dr. Fernando Abbott e reúne CTGs e PTGs.

A Reculuta Municipal, que encerra a Semana Farroupilha no parque, termina no dia 17 de setembro com o anúncio dos grandes destaques da competição tradicionalista. Na ocasião, serão conhecidos os vencedores da disputa, que valoriza as habilidades e costumes campeiros, além da entidade campeã que terá a honra de abrir o desfile oficial.



## ANIMALE

Saúde & Beleza  
Animal

Dra. Cristine Araújo

CRMV 07395-RS

Dr. Fernando Abbott Neto

CRMV 07027-RS

☎ 55 99720.7808 ☎ 55 99951.0749

📷 animale\_sg



**BR-290, no quilômetro 420, Bairro San Izidro**