



Na coluna **RECORDAR É VIVER** de hoje conheça a história de Innocêncio Cunha Gonçalves **Especial na página 9**

Ação conjunta: a PRF atua com órgãos de fiscalização para proteger consumidor e coibir fraudes na venda de combustíveis

Leia a reportagem na página 14

São Gabriel realiza “Dia D” de vacinação contra a gripe

Leia a reportagem na página 4



Vacinação acontecerá neste sábado em cinco pontos da cidade



Em reunião, secretários da Saúde discutem soluções para a Santa Casa de Caridade de São Gabriel

Leia na página 4

Retroativo do reajuste do funcionalismo será pago em parcela única na folha de março

Leia na página 3



Agende Sua Consulta

SÃO GABRIEL
(55) 32324313

PORTO ALEGRE
Rua Dr. Vargas, 500 - 91130-000
(51) 32224102
(51) 992737933

CRM 20355

VOCÊ SABE O QUE É Ginecologia Regenerativa?

Ginecologia Regenerativa é o nome que se dá ao conjunto de procedimentos que buscam devolver a funcionalidade e a melhoria estética da área genital da mulher, que sofre transformações com o passar dos anos. O trabalho sempre tem o objetivo de rejuvenescer, restaurar a anatomia do assoalho pélvico, estimular a sexualidade e harmonizar a região, recuperando a autoestima e a confiança da mulher.

C.C. CORRETORA DE SEGUROS

Avenida Antônio Trilha, 1695
Fone: 55 3232.2686/55 9721.7121

www.ccseguros.com.br



ESQUERDA

PARA QUE NUNCA MAIS ACONTEÇA

Daiana Mendes Mallmann - Advogada e Historiadora

O Brasil é um país com diversas dívidas históricas. Temos dívidas com os indígenas, dívidas com os escravizados, temos uma dívida com a população transexual e travesti por sermos o país que mais os mata no mundo e temos uma dívida com todos aqueles que lutaram contra o Golpe de 64, e contra a ditadura civil-empresarial-militar que a partir dele se instaurou no país até 1985.

Estamos a poucos dias de “descomemoramos” 62 anos do Golpe que pôs fim ao regime democrático, que terminou com eleições diretas para cargos do Executivo, que por vários momentos fechou o Congresso Nacional e passou a governar por Decretos, que fazia prisões arbitrárias sem o devido processo legal, que extinguiu o Habeas Corpus.

“Descomemoramos” 62 anos de terrorismo de Estado, da prática recorrente e aceita da tortura como meio e método de obtenção de informações, do assassinato de “inimigos do regime”, assim entendidos como todos aqueles que não concordassem e que quisessem exercer sua liberdade de não concordar.

Pois bem. Ao mesmo tempo em que vemos no Brasil a recorrente afirmação de que “não devíamos remexer no passado”, vemos no cinema o passado sendo apresentado ao mundo de diversas formas. “O Agente Secreto” não levou o Oscar, mas mostrou à própria sociedade brasileira que a ditadura não foi apenas militar, foi civil-empresarial-militar. “Ainda Estou Aqui” mostrou que as famílias dos “desaparecidos” não desaparecem.

Pois, então, precisamos mexer no passado! Precisamos dar o devido tratamento ao passado para que não haja dúvidas sobre o que foram as coisas; para que não tenhamos que assistir atos como os ocorridos em 2022 em frente aos quartéis pedindo intervenção militar ou mesmo em 08 de janeiro de 2023.

Houve um golpe na democracia em 1964 e o fato de ter tido o apoio de parte da imprensa e de parte da sociedade civil-empresarial não altera a sua natureza de golpe, porque subverteu a lógica das relações estabelecidas e do pacto social então existente, desconsiderando a vontade soberana da maioria da população que elegeu Presidente e Vice-Presidente da República (na época, em eleições separadas).

O interesse de alguns não pode JAMAIS se sobrepor ao interesse da coletividade expres-

so, conforme o nosso pacto social, por meio de uma democracia representativa. Por isso é tão importante dar o adequado nome às coisas: golpe não é revolução! Revolução implica uma transformação radical e duradoura de determinada estrutura política, social, cultural, como a Revolução Industrial ou mesmo a Revolução Francesa.

O que tivemos no Brasil foi um golpe, em que um grupo de pessoas (militares) decidiu escamotear a democracia e tomar o Poder Executivo para si. Na sequência, também resolveu tomar o Poder Legislativo, a Polícia, o poder punitivo e parte do Poder Judiciário. Nesse momento, os cidadãos, que democraticamente tinham ido às urnas, tiveram suas escolhas desconsideradas e não mais lhes foi permitido escolher. Nesse momento, o terrorismo de Estado passou a ser normalizado e a impunidade dos representantes do Estado passou a ser a regra. Isso não é uma revolução e isso não foi bom para o país.

O milagre econômico da época da Ditadura cobrou seu preço com a inflação nas alturas e o empobrecimento da população. A corrupção, sem publicidade na época da Ditadura, nunca abandonou o país e as consequências culturais e sociais são sentidas até os dias de hoje.

Aqueles que tiveram a coragem de lutar contra a perda de direitos, as torturas físicas e psicológicas, a proibição do direito de reunião; aqueles que tiveram a coragem de lutar contra a censura da cultura e da informação não podem ser esquecidos. E é por isso que precisamos lembrar, nem que seja para “descomemorar”. Para que prontamente qualquer cidadão identifique o absurdo de se pedir, em frente aos quartéis, por nova intervenção militar, golpeando e usurpando a democracia e as escolhas democraticamente realizadas.

E o maior dos absurdos: pedir intervenção militar (ou intervenção estadunidense!) ao mesmo tempo em que defendem a liberdade de expressão e seguem um ex-Presidente que dizia ser possível viver sem oxigênio, mas nunca sem liberdade. Eu, como não consigo viver sem oxigênio e tenho um conceito de liberdade aparentemente distinto dos seguidores desse ex-Presidente, entendo que precisamos lembrar tudo pelo que o Brasil já passou, em respeito a todos os que se opuseram ao regime militar e para garantir que nunca mais aconteça!

DIREITA

Gasto Público não é sinônimo de desenvolvimento

Arthur Atavila Casadei - Advogado



O debate econômico brasileiro costuma recorrer, com frequência quase automática, à ideia de que o Estado deve atuar como motor do crescimento, o que é uma herança do varguismo. Em momentos de desaceleração, a resposta parece sempre a mesma: ampliar gastos, expandir investimentos públicos e estimular a economia por meio da máquina estatal. A premissa é sedutora, já funcionou, de certa maneira, mas o problema é que ela raramente se sustenta na prática.

E o atual governo retomou, com entusiasmo, essa lógica. A ampliação de despesas públicas, a reativação de programas de investimento e a defesa explícita de um Estado indutor do crescimento compõem o núcleo da estratégia econômica. A justificativa é conhecida: diante de um setor privado retraído, caberia ao Estado assumir protagonismo e destravar a atividade econômica.

A experiência brasileira, no entanto, recomenda cautela.

Ao longo das últimas décadas, iniciativas semelhantes foram implementadas com resultados limitados ou negativos. Programas de investimento estatal, políticas de crédito direcionado e a tentativa de criar “campeões nacionais” produziram distorções relevantes na alocação de recursos. Em vez de dinamizar a economia de forma sustentável, muitas dessas ações resultaram em aumento de endividamento, baixa eficiência e ganhos concentrados, além, é claro, de escândalos de corrupção de nomes ligados ao Estado.

O problema central não está na existência do gasto público em si, mas na crença de que ele, isoladamente, é capaz de gerar crescimento consistente. Desenvolvimento econômico exige produtividade, segurança jurídica, estabilidade institucional e ambiente favorável ao investimento privado. Sem esses elementos, o gasto estatal tende a produzir apenas estímulos temporários, sem alterar a trajetória estrutural da economia.

Há ainda um fator frequentemente negligenciado: o custo desse modelo.

A expansão de despesas públicas pressiona a dívida e, conseqüentemente, as taxas de juros. Em uma economia como a brasileira, marcada por elevado risco fiscal, o aumento do endividamento exige remuneração mais alta para quem financia o Estado. O resultado é um ambiente de juros estruturalmente elevados, que encarece o crédito e desestimula o investimento produtivo.

O efeito é paradoxal. O Estado gasta mais com a intenção de impulsionar o crescimento, mas acaba criando condições que afastam o setor privado — principal responsável pela geração de riqueza de longo prazo, porque o Estado, por natureza, não gera riqueza, vive às custas dela. Quando o retorno esperado de investimentos produtivos se aproxima ou fica abaixo da taxa de juros, o capital tende a migrar para aplicações financeiras de menor risco. Trata-se de uma escolha racional em um ambiente de incerteza e baixa previsibilidade.

Esse cenário é agravado por um problema crônico: a insegurança jurídica.

O Brasil figura, recorrentemente, entre os países com maior percepção de instabilidade regulatória e judicial. Regras que mudam com frequência, interpretações divergentes e baixa previsibilidade elevam o risco de investir. Quando se combina insegurança jurídica com juros altos, o resultado é um ambiente hostil ao investimento produtivo.

Nesse contexto, o papel do Estado deveria ser outro.

Em vez de tentar substituir o setor privado como indutor do crescimento, o Estado deveria concentrar esforços em criar condições para que o investimento floresça. Isso envolve estabilidade fiscal, simplificação regulatória, segurança jurídica e uso eficiente dos recursos públicos. Trata-se menos de gastar mais e mais de gastar melhor.

A insistência em modelos baseados na expansão do gasto revela, em grande medida, uma dificuldade histórica de enfrentar reformas estruturais. Reformar a máquina pública, rever despesas obrigatórias e reduzir distorções institucionais exige custo político elevado. Gastar, por outro lado, é solução mais imediata — ainda que menos eficaz.

O Brasil não carece de diagnósticos. Carece de escolhas.

Se a opção continuar sendo a de utilizar o Estado como substituto do investimento privado, o país seguirá preso a ciclos de crescimento curto, seguidos por ajustes fiscais inevitáveis. Se, ao contrário, optar por fortalecer fundamentos econômicos e institucionais, poderá construir bases mais sólidas para o desenvolvimento.

Gasto público tem seu papel. Mas não é, nem nunca foi, sinônimo de crescimento.

Charge

Da internet



Bancada Gaúcha trata com Governo Estadual sobre recursos para APAES

Em reunião estratégica realizada nesta quarta-feira (25), em Porto Alegre, o coordenador da Bancada Gaúcha, deputado federal Afonso Hamm, cobrou celeridade no repasse das emendas parlamentares destinadas às Associações de Pais e Amigos dos Excepcionais (APAES) e à rede assistencial gaúcha. O encontro foi com o Secretário de Desenvolvimento Social do Rio Grande do Sul, Beto Fantinel.

O montante, indicado pela Bancada Gaúcha ao Orçamento de 2025, que ultrapassa R\$ 27 milhões, já foi pago ao governo estadual.

Neste sentido, Hamm destaca a importância de destravar a burocracia para que as entidades de assistência social, com especial atenção às APAES, recebam os valores para manutenção e ampliação de seus serviços essenciais.

A reunião, que contou com a presença de Deputados Federais gaúchos, representantes de gabinetes e da Federação das APAES, foi marcada pela postura firme da coordenação da bancada. “Os recursos já estão nos cofres do Estado. O que as entidades precisam agora é de celeridade. Nosso papel não termina na indicação da verba. Por isso, seguimos firmes na fiscalização para que cada centavo chegue ao atendimento das famílias que mais precisam”, enfatiza Hamm.



Vila Nova do Sul e São Gabriel firmam parceria para manutenção de estradas em seus limites

Na data em que celebrou seus 34 anos de emancipação, na sexta-feira (20), o município de Vila Nova do Sul oficializou a assinatura de um convênio de cooperação técnica e administrativa com o município de São Gabriel. O ato simbólico de assinatura, realizado pelos prefeitos Lucas Menezes e José Moura, aconteceu na Praça Sinval Saldanha, no município aniversariante. O vice-prefeito de Vila Nova do Sul, Jonas Silva e o secretário-geral de Governo de São Gabriel, Márlon Maciel, testemunharam o acordo.

O termo estabelece a cooperação mútua entre as duas prefeituras, com foco na permuta temporária de máquinas pesadas para a execução de serviços de interesse público, com o objetivo de melhorar a manutenção de estradas e atender outras demandas nas áreas limítrofes entre os dois municípios. O convênio também prevê mecanismos de controle e transparência, como o registro detalhado das horas de uso dos equipamentos e a realização de vistorias antes e depois das operações, garantindo a responsabilização por eventuais danos.

A assinatura do acordo reforça o espírito de cooperação entre os municípios da região, promovendo uma gestão mais eficiente e solidária dos recursos públicos, em benefício direto das comunidades locais.



Executivo garante valorização dos servidores com reajuste de 5,40%

O prefeito Lucas Menezes sancionou, na quinta-feira (19/03), projetos do Poder Executivo voltados à valorização dos servidores públicos municipais, incluindo magistério público municipal. As medidas asseguram a revisão geral anual dos vencimentos e ampliam benefícios para diferentes categorias do funcionalismo.

O reajuste concedido foi de 5,40%, aplicado de forma linear aos servidores municipais, contemplando 969 servidores ativos e 412 inativos, seguindo o percentual concedido ao magistério e equiparando todos os profissionais. De acordo com a Secretaria de Administração, do total, 3,83% correspondem à reposição da inflação, com base no IPC-FIPE acumulado entre janeiro e dezembro de 2025, enquanto 1,57% representam aumento real.

O mesmo percentual também foi aplicado ao vale-alimentação dos servidores, ampliando o alcance das medidas. Além disso, a Prefeitura garantiu a equiparação do salário básico ao salário mínimo nacional, assegurando que nenhum servidor receba abaixo do piso federal. Ficam de fora do reajuste os salários do prefeito, vice-prefeito e secretários municipais.

A Secretaria de Administração ainda esclarece que os valores serão pagos de forma retroativa. A revisão será calculada sobre o vencimento básico de dezembro de 2025 e terá efeitos a partir de 1º de janeiro de 2026. No entanto, a forma como esse pagamento será realizado ainda está em estudo pela administração municipal, devido a questões técnicas e operacionais.

Também não estão incluídos na revisão os agentes comunitários de saúde e os agentes vinculados à Estratégia de Saúde da Família (ESF), que seguem normas específicas do Governo Federal.

MAGISTÉRIO - O Projeto de Lei, sancionado pelo prefeito, beneficia 558 professores da educação básica da rede municipal. Com a atualização, o piso passa a ser

de R\$ 2.821,84.

O pagamento retroativo do reajuste de todos os servidores, válido desde 1º de janeiro de 2026, será efetuado junto à folha salarial do mês de março, em parcela única, garantindo a regularização dos valores.



Prefeitura amplia subsídio do transporte coletivo



A Prefeitura de São Gabriel teve aprovado, junto à Câmara de Vereadores, o projeto de lei que amplia o subsídio destinado ao transporte coletivo urbano do município. O valor do repasse mensal foi elevado de R\$ 50 mil para R\$ 70 mil, o que representa um aumento de 40%.

A medida tem caráter emergencial e vem sendo adotada desde 2025, quando o transporte coletivo passou a operar por meio de contrato emergencial. Segundo a Prefeitura de São Gabriel, empresas do setor alegam que os custos operacionais são elevados para a manutenção do serviço apenas com a tarifa, o que motivou o reforço no subsídio até a realização de um novo processo licitatório. Além disso, subiu o número de usuários não pagantes que utilizam o transporte, bem como o número de estudantes.

De acordo com o secretário municipal de Segurança e Cidadania, Vítor Teixeira, a Prefeitura já contratou uma empresa especializada para realizar um estudo técnico sobre o transporte coletivo na cidade. A previsão é de que, a partir desse levantamento, seja lançada uma nova licitação até o segundo semestre deste ano.

Até que o novo processo seja concluído, não haverá mudanças nos horários e itinerários das linhas. Além disso, o valor da tarifa também está em análise, mas, por enquanto, não haverá aumento para os usuários.

Uma das mudanças trazidas pelo novo texto é a retirada da divisão fixa de valores por linha de ônibus. Antes, a legislação previa repasses específicos para itinerários como Unipampa-Centro, Gabrielense-Menino Jesus, Santa Clara, Bom Fim-Cidade Nova e Vila Maria-Independência, todos com valores pré-definidos. Com a alteração, o subsídio passa a ter um valor global de até R\$ 70 mil mensais, permitindo maior flexibilidade na gestão do sistema. O subsídio é concedido diretamente à empresa responsável pelo serviço, com pagamento mensal, e tem como objetivo garantir a continuidade e a regularidade de um serviço essencial para a população.

Semana da Pessoa com Síndrome de Down destaca inclusão e valoriza trabalho de conscientização

A Associação Pró-Down deu início nesta segunda-feira (23/03) à programação da Semana Internacional da Pessoa com Síndrome de Down, com uma cerimônia marcada por momentos de reflexão, integração e valorização das ações de inclusão. A abertura foi realizada no auditório da instituição e teve início com uma oração conduzida por Padre Roberto Carlos, pároco da Paróquia do Arcanjo Gabriel.

Com o tema “Espalhe amor, pratique inclusão”, a mobilização destaca o trabalho permanente realizado pela Associação Pró-Down no atendimento e acompanhamento de pessoas com necessidades especiais, promovendo atividades voltadas ao desenvolvimento, à autonomia, à convivência social e ao fortalecimento das famílias atendidas.

A cerimônia de abertura contou com a participação do prefeito Lucas Menezes, do secretário-geral de governo Marllon Maciel e dos vereadores Wagner Aloy, Adão Santana e Sildo Cabreira, que manifestaram apoio às iniciativas desenvolvidas pela instituição. A programação segue até o dia 27 de março com palestras, rodas de conversa, atividades de integração e encerramento com carreata.



Vacinação acontece em cinco pontos da cidade, incluindo a Praça Dr. Fernando Abbott

São Gabriel realiza Dia D de vacinação contra a gripe neste sábado

A Secretaria Municipal da Saúde promove neste sábado o Dia D da campanha de vacinação contra a gripe em São Gabriel, com o objetivo de ampliar a cobertura vacinal dos grupos prioritários e facilitar o acesso da população à imunização.

A vacinação ocorrerá no turno da tarde, das 13h às 18h, em cinco pontos estratégicos do município: na Praça Dr. Fernando Abbott e em quatro Unidades Básicas de Saúde: Zona Oeste, Central, CAIC e Nosso Sonho. A ação busca reforçar a proteção contra a influenza, prin-

cipalmente entre os públicos prioritários definidos pelo Ministério da Saúde, como crianças de 6 meses a menores de 6 anos, gestantes, puérperas, idosos, trabalhadores da saúde, professores e pessoas com doenças crônicas, entre outros grupos contemplados pela campanha.

A Secretaria da Saúde orienta que os moradores levem documento de identificação e, se possível, a caderneta de vacinação, para agilizar o atendimento. A mobilização faz parte da estratégia de prevenção às doenças respiratórias, especialmente neste período de maior circulação de vírus.

Reunião com secretários de Saúde em São Gabriel prioriza debate sobre soluções para o hospital da Santa Casa de Caridade

O município de São Gabriel foi sede, na manhã desta quarta-feira (25/03), de mais uma reunião da Comissão Intergestora Regional (CIR), realizada nas dependências da Câmara de Dirigentes Lojistas (CDL). O encontro teve como destaque a presença de representantes de todos os municípios que integram a 10ª Coordenadoria Regional de Saúde (CRS) e integrantes da Coordenadoria Regional, reforçando a importância da integração regional na área da saúde.

A CIR é o principal espaço de discussão e tomada de decisões sobre os serviços de saúde da região, reunindo gestores municipais e representantes do Estado. Realizada de forma descentralizada, a reunião ocorre mensalmente, sempre na última quarta-feira, sendo sediada de forma alternada entre os 11 municípios da regional.

Durante o encontro em São Gabriel, o tema central foi a busca por soluções para a situação financeira da Santa Casa de Caridade, hospital referência em atendimentos especializados para toda a região. A reunião contou com a participação de equipe técnica da instituição e da interventora, Josiane Gabriel, que apresentaram o cenário atual e os desafios enfrentados.

Outro ponto importante abordado foi a necessidade de ampliação de investimentos em saúde, especialmente para evitar o deslocamento de pacientes para centros mais distantes. Um dos municípios presentes destacou

que, mesmo aplicando acima do mínimo constitucional em saúde, grande parte dos recursos ainda é destinada ao transporte de pacientes, o que evidencia a necessidade de fortalecimento da rede regional.

O secretário municipal de Saúde de São Gabriel, Ricardo Coirol, também participou da reunião acompanhado de sua equipe técnica, destacando a importância do diálogo entre os municípios e da construção de soluções conjuntas para garantir melhorias no atendimento à população.



NOVO CAPS - O prefeito Lucas Menezes assinou, no dia 10 de março, a ordem de início de serviço que autoriza a construção da nova sede do Centro de Atenção Psicossocial (CAPS I) do município. A obra integra o programa Novo PAC Saúde e representa um importante avanço na estrutura de atendimento em saúde mental. A assinatura ocorreu no Gabinete do Prefeito, na Prefeitura, e contou com a presença do secretário municipal da Saúde, Ricardo Coirol, e do secretário municipal de Obras, Amma Khatib.

A nova unidade será construída ao lado da Policlínica Brandão Júnior, consolidando um importante polo de atenção à saúde mental no município. A obra será executada pela empresa CFV Obras Públicas Ltda. O início dos trabalhos está previsto para o dia 6 de abril, com prazo de execução de 270 dias consecutivos. A previsão de conclusão é janeiro de 2027. O investimento estimado na obra é de R\$ 2.741.734,37.

Atualmente, o CAPS funciona em prédio alugado, com limitações estruturais e custo de aluguel mensal no valor de R\$ 13.945,88 para o município. Desde sua criação, o serviço nunca contou com sede própria, tendo funcionado em diferentes imóveis alugados ao longo dos anos, o que sempre representou um desafio para a estabilidade e a qualificação dos atendimentos.

Com a construção da nova sede, a Prefeitura busca oferecer melhores condições de atendimento à população. O espaço será mais adequado para a realização de oficinas terapêuticas, ampliará as condições de acolhimento aos pacientes e proporcionará ambientes mais apropriados para o trabalho das equipes multiprofissionais.

Falta em consultas chegam a 50% e prejudicam pacientes na fila de espera

A Secretaria Municipal de Saúde acendeu um alerta para o alto índice de pacientes que não comparecem às consultas agendadas em diversas especialidades médicas. Em alguns casos, o número de faltas já chega a 50%, comprometendo diretamente o atendimento à população. O problema afeta áreas como ginecologia, traumatologia, cardiologia, urologia, otorrinolaringologia, endocrinologia, nefrologia, cirurgia vascular, nutrição, gastroenterologia e pediatria, especialidades que já possuem grande demanda e filas de espera.

Segundo o secretário da Saúde, Ricardo Coirol, quando um paciente falta sem avisar, a vaga deixa de ser aproveitada por outro cidadão que aguarda por atendimento, o que acaba ampliando ainda

mais o tempo de espera e prejudicando o fluxo dos serviços de saúde no município. Diante desse cenário, a Secretaria da Saúde está promovendo uma campanha de conscientização junto à população. A iniciativa orienta que pacientes que não poderão comparecer às consultas informem o setor com antecedência, possibilitando que o próximo da fila seja chamado e a vaga não seja desperdiçada.

O agendamento das consultas é feito diariamente, conforme a disponibilidade de vagas. No entanto, o não comparecimento sem cancelamento prévio tem sido um dos principais entraves para dar mais agilidade ao sistema. A orientação é clara: caso o paciente não possa comparecer no dia e horário marcados, é fundamental comunicar com antecedência. O cancelamento pode ser feito pelo WhatsApp (99635-9763) ou pelo telefone 0800 555 0215, ramal 310.

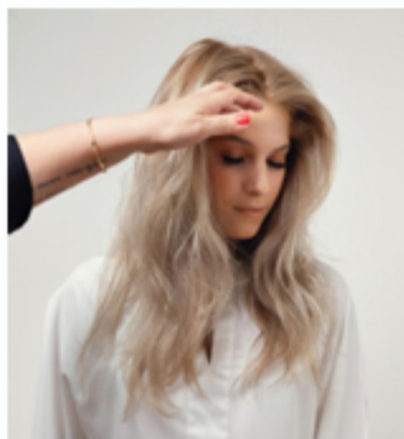


VERÃO EXIGE CUIDADOS ESPECIAIS COM OS CABELOS

Os impactos do verão na saúde dos fios

Durante o verão, os cabelos ficam mais expostos a fatores que comprometem sua saúde. O sol intenso, o calor excessivo, o contato frequente com a água do mar e da piscina, além do aumento do suor, contribuem para o ressecamento, a perda de brilho e a fragilidade dos fios.

Esses efeitos se tornam ainda mais evidentes em cabelos com coloração, especialmente os loiros, que seguem como uma das principais tendências da estação e exigem cuidados redobrados para manter a cor, o brilho e a integridade da fibra capilar.



Manter a cor também é cuidar da saúde do cabelo

Escolher uma coloração não envolve apenas estética. No verão, manter a cor bonita está diretamente ligado à saúde dos fios. Cabelos coloridos tendem a sofrer mais com o ressecamento e o desbotamento, o que reforça a importância de tratamentos que preservem a pigmentação e a estrutura capilar, garantindo um visual equilibrado e duradouro.

Nesse cenário, a avaliação profissional se torna essencial. No MH Salão de Beleza, o cuidado com a cor vai além do resultado imediato, considerando a saúde do fio e a manutenção ao longo do tempo. A proposta é orientar escolhas e tratamentos que respeitem cada cabelo, especialmente durante o verão.



R. Barão de São Gabriel, 905



MH como aliado nos cuidados de verão

O Dia da Beleza no MH integra a rotina de atendimentos do salão e já é conhecido por oferecer cuidado completo dos fios, com tratamentos adequados e acompanhamento profissional.

A proposta reforça a importância de manter os cabelos bem cuidados ao longo do ano, especialmente no verão, quando a exposição ao sol e ao calor exige atenção redobrada.

ARQUITETURA E DECORAÇÃO

Arq. Renata Altíssimo
Loja de decoração em geral

Arquitetura e decoração de interiores
Rua Damásio Trindade, 196
Vila dos Bancários
Cel 99964.7108 e F. 3232.7425

Ana Paula Ross
Clínica Geral
Especialista em Ortodontia

55.3232.8013
55.99979.6911

Barão de São Gabriel, 709 Centro

Tribo na sua casa

Gostaria de escolher suas roupas no conforto do seu lar? Entre em contato que levamos até você!

(55) 99966-2612

TIARAJÚ
CHOCOLATE
CASEIRO DE
SÃO GABRIEL
FONE: (55) 3232 4866
www.tiarajuchocholate.com.br

Secretaria de Turismo esclarece instabilidade no sinal de TV devido à construção de CAPS

A Secretaria Municipal de Turismo, Esporte e Cultura esclarece que a instabilidade e ausência no sinal da RBS TV é temporária e está relacionada à mudança da estrutura de transmissão. As antenas atualmente instaladas em área da Policlínica Brandão Júnior precisarão ser removidas, já que o local será destinado à construção de um Centro de Atenção Psicossocial (CAPS).

Para viabilizar a obra, uma equipe técnica da RBS TV está há dois dias no município realizando a transferência da retransmissora para um novo ponto.

A Prefeitura de São Gabriel está acompanhando o processo de realocação. Para esclarecimentos ou mais informações, contatar a Secretaria de Turismo, Esporte e Cultura.



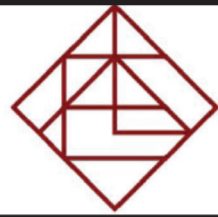
SÃO GABRIEL Telefone (55) 9 9956 5044
Av. Antônio Trilha, 1616 jarausaogabriel@hotmail.com



Tigre, 2086 - São Gabriel - RS | E-mail: grafica.santaterezinha@ho



DIREITO É FATO



**EICHENBERG
LOBATO ABREU
& ADVOGADOS ASSOCIADOS**

A promulgação da Emenda Constitucional nº 132/2023 inaugurou uma das mais profundas transformações do sistema tributário nacional desde a Constituição de 1988. Ao instituir o modelo de IVA dual — composto pelo Imposto sobre Bens e Serviços (IBS) e pela Contribuição sobre Bens e Serviços (CBS) — o legislador alterou estruturalmente a lógica da tributação sobre o consumo no Brasil.

Tributos como PIS, Cofins, ICMS e ISS serão gradualmente substituídos por um modelo unificado, não cumulativo e com incidência ampla sobre operações com bens, serviços e direitos. Nesse contexto, o mercado imobiliário — especialmente os contratos de locação — passa a ocupar posição de destaque.

Historicamente, a locação de imóveis esteve fora do campo dos tributos sobre o consumo. Com a reforma, essa realidade se modifica. A incidência do IBS e da CBS sobre operações imobiliárias, inclusive aluguéis, impõe novos desafios contratuais, financeiros e estratégicos para locadores, locatários, incorporadoras e investidores.

Este artigo apresenta uma análise didática e objetiva das principais mudanças, seus impactos práticos e os cuidados necessários na estruturação dos contratos.

No regime anterior, a locação de imóveis não era considerada prestação de serviço para fins de incidência de ISS. O entendimento consolidado do Supremo Tribunal Federal afastava a tributação municipal sobre o aluguel. Assim, a carga tributária recaía basicamente sobre a renda do locador:

- Pessoa física: incidência de Imposto de Renda;
- Pessoa jurídica: IRPJ, CSLL e, em determinados regimes, PIS/Cofins.

Não havia, portanto, tributação típica sobre consumo incidente diretamente sobre o contrato de locação de imóvel próprio.

Essa sistemática conferia relativa previsibilidade às relações locatícias. As cláusulas contratuais normalmente tratavam apenas do repasse de IPTU, taxas condominiais e encargos vinculados à propriedade.

A regulamentação promovida pela Lei Complementar nº 214/2025 ampliou expressamente o campo de incidência do novo IVA dual para alcançar operações com bens imóveis. Isso significa que passam a ser tributadas:

- Venda de imóveis;
- Permutas;
- Cessão de direitos reais;
- Incorporação e loteamento;
- Locação de bens imóveis.

A mudança conceitual é relevante: o fato gerador deixa de estar vinculado a ideia de “receita” e passa a se basear na “operação com bem ou serviço”. A locação, como cessão onerosa de direito de uso, passa a integrar essa nova base tributável.

Empresas que exploram atividade imobiliária ou que mantenham imóveis para locação passam a recolher IBS e CBS sobre o valor dos aluguéis recebidos.

Embora a alíquota padrão estimada do IVA dual gire em torno de 28%, a legislação prevê redução de 70% para operações de locação. Na prática, a carga efetiva projetada situa-se em aproximadamente 8% a 9%.

Ainda que mitigado por redutores, o impacto é significativo, sobretudo para holdings patrimoniais e locações comerciais.

Para pessoas físicas, a incidência não é automática. A legislação estabeleceu critérios de habitualidade:

- Mais de três imóveis alugados; e
- Receita anual superior a R\$ 240 mil (ou patamar mensal elevado).

Somente quando ultrapassados esses limites o locador pessoa física será contribuinte do IBS/CBS.

Pequenos proprietários permanecem sujeitos apenas ao Imposto de Renda, preservando-se a função social da renda imobiliária complementar.

Com o objetivo de reduzir o impacto social da tributação sobre moradia, foram criados mecanismos específicos:

- Redutor social para locação residencial: dedução mensal fixa na base de cálculo;
- Redução de 70% da alíquota para locação;
- Regime de transição até 2033, com implementação gradual das alíquotas.

Esses instrumentos buscam evitar aumento abrupto nos contratos residenciais, mas não eliminam o potencial repasse de custos ao locatário, especialmente em contratos empresariais.

O que antes era essencialmente um instrumento de natureza civil passa a exigir análise tributária estratégica. Alguns pontos tornam-se indispensáveis:

- Definição expressa sobre responsabilidade pelo IBS e pela CBS;
- Cláusula de repasse tributário;
- Previsão de reequilíbrio econômico-financeiro;
- Tratamento para alterações legislativas futuras;
- Adequação de contratos de longa duração.

A ausência de previsão contratual pode gerar conflitos, pedidos de revisão judicial e insegurança jurídica.

Empresas locatárias precisarão avaliar o impacto no custo operacional, enquanto locadores deverão planejar a manutenção da rentabilidade líquida.

A inclusão do setor imobiliário na tributação ampla sobre consumo representa mudança estrutural.

Discussões antigas — como a natureza da permuta ou a distinção entre receita operacional e ganho de capital — perdem relevância no âmbito do IVA dual. A tendência é que o contencioso migre para temas como apuração de créditos, base de cálculo, critérios de habitualidade ou aplicação de redutores. O foco deixa de ser a incidência e passa a ser a operacionalização do sistema.

A locação de imóveis deixa de estar em zona de neutralidade fiscal para integrar o campo da tributação sobre o consumo. Embora acompanhada de redutores e regras de transição, a incidência do IBS e da CBS altera a dinâmica econômica das relações locatícias.

Contratos precisarão ser revisados. Estruturas societárias deverão ser reavaliadas. Planejamento tributário passa a ser elemento essencial da gestão imobiliária.

Mais do que simples mudança de alíquotas, o novo modelo impõe nova mentalidade: a tributação deixa de ser aspecto periférico do contrato de locação e passa a integrar sua própria arquitetura jurídica e econômica.

A equipe Tributária de Eichenberg, Lobato, Abreu & Advogados Associados possui a expertise necessária e coloca-se à inteira disposição de locadores, locatários e investidores para análise preventiva, revisão estratégica e adaptação consciente à nova realidade fiscal que se consolidará até 2033.

Luis Felipe Felix

Conheça mais em
www.eiaadvogados.com.br

Instagram: @eichenberg_lobato_abreu_adv;

Linkedin: Eichenberg, Lobato, Abreu e Advogados

Associados; Youtube: <https://www.youtube.com/c/eichenberglobatoabreuadvogadosassociados>



AERO AGRÍCOLA

GABRIELENSE

A segurança do sucesso de sua lavoura.

Rua General Mallet, 82

Fone 3232.5233 ou 3232.5844

Hangar: 3232.6433 ou 3232.4104



Assessoria Agrônômica

Giovane F. Jardim

CREA-RS 092581

Rua General Câmara, 503 Fone 99602.2606

e-mail fjar@terra.com.br

Cerca de 1.100 famílias de São Gabriel já garantiram 50% de desconto na conta de água e esgoto

Em meio ao debate público sobre tarifas, a São Gabriel Saneamento destaca um fato concreto: o município possui a modalidade de Tarifa Social prevista em contrato, recentemente ampliada pela Lei Federal nº 14.898/2024 (Tarifa Social Nacional de Água e Esgoto), assegurando desconto na conta de água e esgoto para famílias em situação de vulnerabilidade.

Atualmente, 1.055 famílias do município são beneficiadas, alcançando mais de 3.000 pessoas diretamente protegidas pela política de desconto. A Tarifa Social garante a aplicação de 50% de desconto sobre o valor base da tarifa do serviço básico de água e esgoto, reduzindo de forma significativa o valor pago pelas famílias de baixa renda.

EXEMPLO PRÁTICO

Se uma família consome 10 metros cúbicos (m³) de água e possui serviço de coleta e tratamento de esgoto, a tarifa que seria de R\$ 149,53

passa para R\$ 60,12, gerando uma economia mensal de R\$ 89,41. Trata-se de um desconto efetivo, aplicado diretamente na fatura. Importante destacar que essa previsão já existia no Contrato de Concessão de São Gabriel, antes mesmo da instituição da Tarifa Social Nacional.



A legislação federal reforçou e ampliou uma política de proteção social que o município já aplicava na sua estrutura tarifária.

Têm direito ao benefício: famílias inscritas no Cadastro Único (CadÚnico), beneficiários do Bolsa Família e

beneficiários do Benefício de Prestação Continuada (BPC).

O enquadramento ocorre conforme os critérios legais, e o benefício está à disposição de todos que se enquadram nas regras, mediante cadastro regular nos programas sociais.

A São Gabriel Saneamento reforça que o saneamento básico é serviço essencial à saúde pública e que a Tarifa Social representa instrumento concreto de justiça social, garantindo acesso à água tratada com valor reduzido para quem mais precisa.

A concessionária mantém seus canais de atendimento abertos para orientação, atualização cadastral e esclarecimento de dúvidas, reafirmando o compromisso com a responsabilidade social e o acesso universal aos serviços de água e esgoto no município.

Segundo o gerente da unidade, Matheus Sassi: "É fundamental que a população saiba que São Gabriel já possui, em contrato, um mecanismo de proteção às famílias de baixa renda. Hoje, 1.055 famílias pagam metade do valor base da

tarifa. Estamos falando de um desconto real, que pode representar quase R\$ 90 de economia mensal em um consumo padrão. A Tarifa Social é um instrumento de justiça e equilíbrio, garantindo acesso à água tratada com responsabilidade social."

São Gabriel Saneamento leva educação ambiental a mais de 1.000 alunos na Semana da Água

Em comemoração ao Dia Mundial da Água, celebrado em 22 de março, a São Gabriel Saneamento realizou uma ampla programação de educação ambiental entre os dias 16 e 20 de março, alcançando mais de 1.000 crianças e adolescentes em diversas escolas do município.

As atividades foram planejadas de acordo com a faixa etária dos estudantes, garantindo uma abordagem adequada para cada público. Para os alunos do 1º ao 5º ano, a concessionária desenvolveu atividades lúdicas com a utilização de gibis educativos, que abordaram de forma acessível e divertida o ciclo da água e a importância do uso consciente desse recurso. Já para os estudantes do 6º ao 9º ano, foram realizadas palestras de conscientização ambiental.

A programação percorreu seis escolas da rede municipal de ensino: EMEF Carlota Vieira da Cunha, EMEF João Manoel Salvade, EMEF Senador Tarso Dutra, EMEF Telmo Borba Menezes, EMEF Presidente Kennedy e EMEF José Ferreira da Fonseca Lima.

Além das atividades em sala de aula, a São Gabriel Saneamento promoveu o programa Portas Abertas na Estação de Tratamento de Água, recebendo alunos da EMEF Telmo Borba Menezes e do Colégio Perpétuo Socorro, da rede particular. A visita permitiu que os estudantes conhecessem de perto todo o processo de tratamento da água.

Para Matheus Sassi, gerente da unidade da São Gabriel Saneamento, a amplitude da programação reflete o compromisso da concessionária com a educação ambiental. "Alcançar mais de mil alunos em uma única semana mostra o quanto a comunidade escolar está aberta a receber esse tipo de conteúdo.

A Semana da Água reafirma o compromisso da São Gabriel Saneamento em ir além da operação, investindo na formação de cidadãos mais conscientes e fortalecendo o vínculo com a comunidade por meio da educação e do diálogo sobre sustentabilidade.





Mosquito não tira férias!

Mantenha a vigilância e elimine os focos de água parada





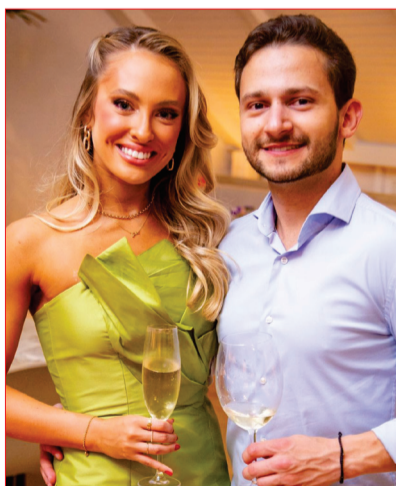
DIGA NÃO PARA DENGUE





São Gabriel, Sexta-feira - 27 de março de 2026

Em Curitiba, no dia 23 de fevereiro, o palco do Teatro Guaíra foi cenário de um momento especial para Luiza França Pecis. Filha de Andréa França e Geraldo Pecis, ela celebrou a colação de grau em Direito pela Pontifícia Universidade Católica do Paraná (PUC/PR), cercada pelo carinho da família e de amigos que acompanharam de perto sua trajetória. A cerimônia foi marcada por emoção e gratidão, refletindo a importância do ciclo que se encerra e das novas possibilidades que se abrem. No dia seguinte, 24 de fevereiro, a comemoração continuou em clima intimista no Ninna Cozinha, reunindo familiares e amigos para brindar a conquista em uma noite leve e cheia de significado. Agora, Luiza se prepara para iniciar o mestrado em Direito Econômico e Desenvolvimento na mesma instituição, abrindo um novo capítulo em sua caminhada.



Teodoro Saibro JR

Corretor de Imóveis
CRECI 48830 CNAI 017784

51 99900 6472

MITA

pizza & burger

BAHRRILLA
restôbar

PILCHE
estilo em couro

Avenida das Acácias, 171 - Bairro Jardim Europa
Telefones (55) 3232.2896 e (55) 99964.5959



São Gabriel, Sexta-feira - 27 de março de 2026

Nesta coluna homenagearemos Dr. Innocência Cunha Gonçalves. Nascido em 23 de Agosto de 1920, na localidade de Posto Queimado, filho de Octacílio e Carlota, irmão caçula de: Purancy, Juracy, Pery Jurandi, Francisco, Jandira e Guilhermina, prole da família Gonçalves. Aos 11 anos transferiu residência para a cidade de Bagé, na condição de interno do Ginásio Municipal N.S. Auxiliadora, onde concluiu o curso científico. Focado no sonho de ser médico, mudou-se para Poa, no ano de 1940, com o objetivo de frequentar o curso pré-médico no instituto Júlio de Castilho, preparando-se para o vestibular de medicina.

Começava assim, a história do homem predestinado a ter uma vida a servir ao próximo, sempre comprometido com a causa de seu povo. Mostrando um espírito equilibrado, sensível ao bem comum, pautando os princípios de coerência e honestidade.

Formou-se em 1947 e iniciou o exercício da medicina no 5º distrito de São Borja, denominado Santo Antonio. Após transferiu-se para Cacequi, onde foi nomeado médico do Instituto de Aposentadoria e Pensão dos Ferroviários e Servidores Públicos, hoje INSS.

No ano de 1950 retornou para São Gabriel, iniciando suas atividades profissionais. No mesmo ano noivou com Maria de Lourdes Fernandez, com quem casou em 1953, união que perdurou por 37 anos e gerou os filhos: Maria Beatriz, Maria Eunice, Maria Elizabeth, Maria Tereza, Hugo e Inocêncio, e os netos (em ordem alfabética): Betiele, Bruno, Cecília, Clarissa, Daniele, Guilherme, Heitor (in memoriam), Hugo, Liliana, Lucas, Mário, Matheus, Mathias, Octacílio (in memoriam), Pedro e Thomaz, e os bisnetos: Antonieta, Inácio, João Heitor, Pedro, Romeo e Serena

Foi presidente do Clube Comercial nos anos de 53/54, presidente do Esporte Clube no ano de 1939, presidente do Rotary Clube na gestão de 1970/71, concorreu a câmara de vereadores, sendo candidato mais votado. No ano de 1963, com 43 anos, foi eleito prefeito de São Gabriel, pelo Partido Libertador.

Durante a sua gestão como prefeito, exerceu seu cargo sem quaisquer custos ao erário público, pois seus ganhos vinham do exercício profissional da medicina, junto ao INSS.

Na sua gestão, como prefeito, entre outros projetos, fundou o colégio Presidente Kennedy, implantou a merenda escolar, construiu casas populares, Mercado Público e a Cooperativa de Laticínios.

Afastou-se da vida pública em 1969 e passou a dedicar-se integralmente à medicina, atividade rural em suas propriedades. Costumeiramente jantava no Clube Comercial e assistia partidas de sinuca.

Faleceu em 25 de outubro de 1990, sendo velado no saguão da Prefeitura Municipal, onde a comunidade de São Gabriel prestou-lhe as últimas homenagens.

Dr. Innocência foi um homem à frente de seu tempo e maior que as ideologias políticas no trato da vida pública e no bem-estar social de sua comunidade.



Filhos, genros, noras e netos do Dr. Inocêncio no ano de 2001



Casamento em Maio de 1953



Inocêncio com todos os filhos



Prefeito na época, com os funcionários da Prefeitura



Inauguração da Ponte Vacacaí



Última foto com os netos em março de 1990



Carnaval em 1968 com a Rainha Maria Diva Cunha



Jantar no Clube Comercial em homenagem à Hildo Meneguetti, Governador na época



O casal em 1956 no Baile da Exposição no Clube Comercial



Carnaval de 1965 com as rainhas e Martin Lopes da Rosa, Leo Altissimo e Paulo de Oliveira



Inauguração do Mercado Público com a família e seu irmão Purancy C Gonçalves

Estância da Canção Gaúcha divulga músicas classificadas para o festival

A organização da 26ª Estância da Canção Gaúcha anunciou oficialmente, nesta quinta-feira (12), a lista das composições classificadas para o festival, que acontecerá nos dias 10 e 11 de abril, no Parque de Exposições Assis Brasil. Ao todo, foram selecionadas músicas nas categorias Fase Geral e Fase Local, reunindo compositores de diferentes regiões do Rio Grande do Sul e também artistas gabielienses. A seleção foi realizada por um corpo de jurados formado por Diego Espíndola, Edilberto Bergamo, Giovanni Vieira, Gujo Teixeira e Matheus Leal. O festival reafirma sua importância como um dos eventos que fortalecem a música nativista e valorizam novos e consagrados compositores. Entre as classificadas na fase geral estão: “A Lagoa dos Tordilhos” – Mauro Ferreira, Cristiano Costa e Zulmar Bentes; “Alma de Pedra” – Lorensoni Barbosa e Gabriel Selvage; “Assim, a Anca dos Potros” – Matheus Costa e Gabriel Jardim; “Caminho” – Hêlvio Casalinho, Mateus Neves da Fontoura e Índio Ribeiro; “Canhada” – José Maurício Rigon e Vitor Amorim; “Em Canto” – José Carlos Batista de Deus e Felipe Bacchieri; “Folhita Branca” – Rafael Ferreira, Rafael Chiapetta, Ezequiel Rosa e Matheus Bica; “Mãos de Serviços” – Antonio Caminha e Marcello Caminha; “Milonga em Bordoneio” – Luizinho Corrêa; “Trinta e Um de Dezembro” – Otávio Lisboa e Cristian Camargo; “Vai Floreando” – Xiru Antunes e André Teixeira; “Xote do Meio Dia” – Rogério Villagran

Na categoria destinada aos compositores da terra, foram classificadas as seguintes obras: “Fazia Tempo que eu Campeava um Pingo Baio” – Dalvan Medina e Rafael Alves; “Guri Boiero” – Jorginho Teixeira e Alessandro Fagundes; “Na Fé e na Sorte” – Leandro Benedetti e Bruno da Rosa Teixeira; “O Couro” – Alex Silveira e Jorge Dias Borges; “Pra o Amigo que se Foi” – César Veloso (in memoriam) e Ênio Medeiros; “Pulseador” – Bruno Borges Teixeira; “Rancho da Firmina” – Everton Santos; e, “Volta Boi” – Osmar Proença, Diego Vivian e Rafael de Sá Brito.

Antes de ensinar, é preciso regular.

Por Tolerantes Dupla®
Musicoterapia Vibracional Integrada



Você já percebeu que, em alguns casos, o desenvolvimento pode parecer mais lento do que o esperado, mesmo com acompanhamento terapêutico? E, às vezes, surge a sensação de estar em um ciclo contínuo?

Isso pode acontecer porque há intervenções importantes acontecendo... mas o sistema nervoso ainda não está plenamente regulado.

A neurociência demonstra que um cérebro desorganizado não aprende — ele sobrevive.

A regulação começa nas estruturas mais profundas do cérebro, relacionadas à segurança, ao ritmo e à emoção. É nesse ponto que a musicoterapia atua, utilizando o som, o ritmo e a vibração como ferramentas terapêuticas.

E quando falamos em Musicoterapia Vibracional Integrada, os efeitos podem ser ainda mais amplos.

Nem sempre é possível contar com a interação verbal ou cognitiva.

Mas o corpo responde. A vibração

sonora é percebida pelo corpo inteiro, favorecendo a organização do sistema nervoso de forma profunda.

Assim, o estímulo não depende apenas da compreensão — ele atua nas bases do funcionamento cerebral, relacionadas à regulação, ao ritmo e à segurança.

Não se trata de substituir outras terapias, mas de somar, potencializar e preparar o cérebro para que elas tenham ainda mais efeito.

Por isso, se o seu filho ou ente querido ainda não tem a musicoterapia incluída no plano terapêutico, converse com a equipe de acompanhamento. A base do desenvolvimento é a regulação.

E não somos apenas nós que afirmamos isso.

O Dr. Bruce D. Perry, médico e pesquisador do neurodesenvolvimento, descreve em sua obra *O menino criado como um cão* a importância da organização do sistema nervoso como base para o aprendizado.

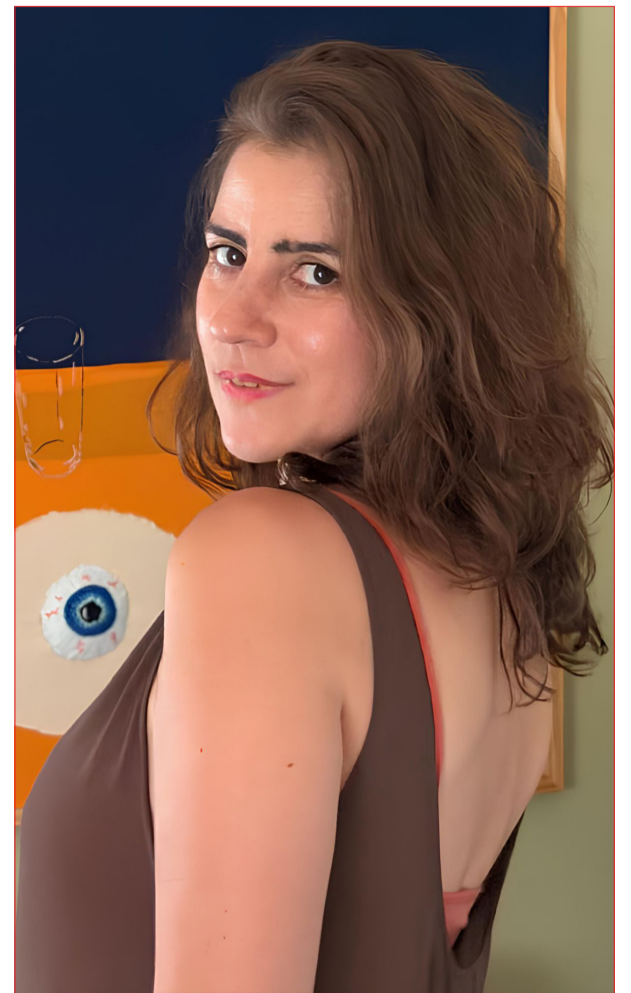
Gabieliense conquista 1º lugar em mestrado na UFRGS

A estrategista de marca Luísa Marques de Abreu foi aprovada em primeiro lugar na seleção para o mestrado em Administração da Universidade Federal do Rio Grande do Sul (UFRGS), na linha de Marketing.

Com trajetória iniciada na comunicação, atua na interseção entre comportamento do consumidor, análise cultural e estratégia de marca, ajudando empresas e profissionais a compreender mercados e construir posicionamentos mais claros e relevantes. Atualmente vive em Porto Alegre e já teve experiências profissionais em São Paulo e no exterior.

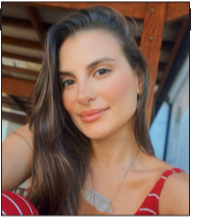
Em Barcelona, estudou e trabalhou no Instituto Europeo de Design (IED) e colaborou com a Global Digital Mojo durante o Mobile World Congress, considerado o maior evento de tecnologia móvel e conectividade do mundo. Luísa destaca a importância de ampliar o acesso ao pensamento estratégico e espera que sua trajetória inspire jovens da região. Ela projeta dar continuidade à formação acadêmica no futuro, com possibilidade de doutorado e atuação docente.

Seus pais, Ana Luíza Marques e Adair de Abreu, e a avó, Maria Theresa de Moraes Marques, celebram a aprovação.



“MENTE SÃ, CORPO SÃO”

Por Iashiny Minozzi



Tipo 6 - O Leal (Guardião ou Questionador)

O Tipo 6 do Eneagrama, conhecido como o Leal ou Guardiã, é movido por uma profunda busca por segurança, confiança e estabilidade. Pessoas desse tipo costumam perceber o mundo com grande sensibilidade para riscos e possibilidades, o que faz com que estejam frequentemente atentas ao que acontece ao seu redor. Essa vigilância não nasce apenas do medo, mas também de um forte desejo de proteger a si mesmas e aqueles que amam.

O Tipo 6 valoriza profundamente os vínculos, a lealdade e o senso de pertencimento. São pessoas comprometidas, responsáveis e confiáveis, que tendem a se dedicar às relações e aos grupos dos quais fazem parte. Muitas vezes se tornam grandes aliados, amigos presentes e parceiros fiéis, pois levam muito a sério a confiança que depositam e recebem dos outros.

Entre suas qualidades estão a capacidade de prever riscos, o pensamento cuidadoso antes das decisões e um forte senso de responsabilidade. O 6 costuma refletir bastante antes de agir, buscando compreender diferentes cenários e possibilidades. Essa postura pode torná-lo alguém prudente, atento e capaz de oferecer suporte e proteção em momentos de incerteza. O Tipo 6 identifica-se com a causa do inferior, do oprimido, ele é capaz de trabalhar sem reconhecimento público, gosta do sucesso quando vem, mas não precisa ser logo reconhecido, pois apoia bastante os demais e alegra-se com o sucesso do próximo. Responsabiliza-se para que todos se encaixem no lugar certo. Tem tendência a se dar bem com pessoas idosas e nas comunidades é quem escuta e entende. Extremamente generoso na amizade e de fácil convivência.

No entanto, essa mesma sensibilidade também pode se tornar um desafio. Em momentos de desequilíbrio, o Tipo 6 pode se ver tomado por preocupações excessivas, dúvidas constantes e uma tendência a imaginar cenários negativos. O medo de errar ou de ficar sem apoio pode gerar insegurança e dificuldade em confiar plenamente nas próprias decisões. Assim, pode oscilar entre confiar nas pessoas e questioná-las, buscando constantemente garantias de segurança, principalmente externas (pessoas, autoridades, grupos, instituições, leis, normas, hierarquias, religiões, ideologias).

O processo de crescimento do Tipo 6 acontece quando ele aprende a reconhecer sua própria força interior. Aos poucos, descobre que possui mais recursos internos do que imaginava e que a verdadeira segurança não depende apenas de fatores externos. Ao desenvolver confiança em si mesmo, o 6 transforma sua vigilância em consciência e seu medo em coragem.

Quando encontra esse equilíbrio, o Tipo 6 revela uma de suas maiores virtudes: a coragem. Não uma coragem que ignora os riscos, mas aquela que nasce da consciência e da responsabilidade. Nesse estado, torna-se uma presença firme, leal e confiável, capaz de sustentar relações e atravessar desafios com integridade.

Frase motivadora:

“A verdadeira segurança não está em prever todos os caminhos, mas em confiar que você saberá atravessá-los.”

Com amor e carinho, Iashiny Minozzi. @iashinyminozi

ANTES DE ENSINAR, REGULE

Musicoterapia
& Neurociência explicam



Tolerantes | Dupla®

Baseado na obra de Bruce D. Perry

FATOS PELO MUNDO



Por Teodoro Saibro Junior

Com apenas 2 anos, Ardi Rizal fumava dois maços de cigarros por dia

Em 2007, aos dois anos de idade, o indonésio Ardi Rizal chamou atenção internacional ao ser flagrado fumando de forma frequente. Naquele período, a criança chegou a consumir o equivalente a dois maços de cigarros por dia, o que gerou preocupação de autoridades, profissionais de saúde e da opinião pública. O hábito começou ainda no primeiro ano de vida, quando o pai ofereceu o primeiro cigarro ao filho. Em pouco tempo, Ardi desenvolveu dependência em nicotina. Em entrevistas posteriores, ele afirmou que não culpa a família pela situação, enquanto a mãe relatava temor pela saúde do menino e buscava ajuda para interromper o vício. Ao longo de cerca de quatro anos, estima-se que Ardi tenha consumido aproximadamente 47 mil cigarros. Após iniciar tratamento para abandonar o tabagismo, passou a apresentar compulsão alimentar, chegando a consumir grandes quantidades de comida diariamente. Aos cinco anos, o peso do menino aumentou muito, o que levou a família a procurar acompanhamento psicológico e médico. O tratamento foi realizado de forma gradual, com foco na interrupção progressiva do vício e na reeducação alimentar. Segundo os especialistas responsáveis pelo acompanhamento, o processo foi conduzido para reduzir riscos de recaída. Ardi relatou que parar aos poucos foi decisivo para conseguir abandonar o cigarro de forma definitiva. Atualmente, segundo relatos, Ardi não apresenta problemas respiratórios decorrentes do período de dependência e mantém uma rotina estável, sem consumo de cigarro.

Jovem recusa prêmio de R\$ 5 milhões na loteria e escolhe receber R\$ 5 mil por semana pelo resto da vida

A canadense Brenda Aubin-Vega, de 20 anos, virou assunto nas redes sociais após vencer a loteria no verão de 2025 e optar por não receber o prêmio de R\$ 5 milhões de uma só vez. Moradora da província de Quebec, ela decidiu receber R\$ 5 mil por semana ao longo da vida, em formato de anuidade. A escolha contraria a decisão da maioria dos vencedores e gerou repercussão internacional. O caso foi comentado por usuários de diferentes países e até por figuras do setor financeiro, como Changpeng Zhao, fundador da Binance. No Canadá, prêmios de loteria não são tributados, o que permitiria que Brenda recebesse integralmente o valor à vista. Ainda assim, ela preferiu o modelo de pagamentos semanais, que garante uma renda contínua ao longo dos anos. A decisão reacendeu o debate sobre as duas principais formas de recebimento dos prêmios: o valor único e a anuidade. Segundo especialistas, cada modelo apresenta vantagens e riscos que devem ser avaliados individualmente. “O motivo pelo qual a maioria escolhe o valor à vista é porque, se você pegar a anuidade e for atropelado por um ônibus, eles acham que acabou”, afirmou Dan White, fundador e CEO da Daniel A. White & Associates, da Pensilvânia. O pagamento à vista corresponde ao valor em dinheiro disponível no fundo do prêmio no dia do sorteio. Já a anuidade consiste em uma série de pagamentos regulares ao longo de um período determinado ou por toda a vida do vencedor. No caso das principais loterias dos Estados Unidos, como Mega Millions e Powerball, o prêmio em forma de anuidade é pago ao longo de 30 anos, com aumento anual de 5%. Embora o vencedor possa usufruir apenas de parte do valor caso morra antes do fim do período, os pagamentos restantes podem ser deixados para herdeiros.

Japonês que gastou R\$ 75 mil para virar cachorro revela arrependimento: ‘Dificuldades para andar’

O caso de um japonês que gastou cerca de R\$ 75 mil para se transformar em um cachorro ganhou notoriedade nas redes sociais. Uma fantasia de Border Collie foi feita sob medida para que ele realizasse o grande desejo. No entanto, nem tudo saiu como esperado. Em conversa com o portal “WanQol”, “Toco”, como ficou apelidado em sua forma canina, disse que desde criança tinha o desejo de ser um cachorro. “Não quero que meus hobbies sejam conhecidos, especialmente pelas pessoas com quem trabalho. Eles acham estranho eu querer ser um cachorro”, afirmou. Ao perceber que viver como um cachorro iria lhe trazer várias limitações, o japonês começou a demonstrar arrependimento. Segundo ele, devido as estruturas ósseas diferentes entre humanos e cães, começou a ter dificuldades para se locomover. “Cães e humanos têm estruturas ósseas diferentes e a forma como dobram as pernas e os braços, por isso é muito difícil fazer movimentos assim”, explicou. O homem misterioso, o qual ficou conhecido popularmente apenas como “Toco”, disse que apesar das dificuldades ainda sonha em um dia se transformar completamente em um cão ou até mesmo em outro animal. “Eu poderia realisticamente ser capaz de me tornar outro cachorro, um panda ou um urso, uma raposa ou um gato”, revelou em entrevista à fonte. Isso mostra que o objetivo do japonês é se transformar de alguma maneira, podendo fazer com que a nova identidade seja transmitida a novos animais.

Após 50 anos, homem mata colega para se vingar de um trote escolar

Um crime ocorrido em 2012, na cidade de Madison, Dakota do Sul, voltou a ser debatido nas redes sociais após mais de uma década. Carl V. Ericsson, então com 73 anos, assassinou Norman Johnson, de 72, motivado por um trote sofrido durante a época da escola, mais de 50 anos antes. A história ganhou destaque novamente e gerou discussões sobre os impactos psicológicos de traumas antigos. O caso chamou atenção pelo tempo que Ericsson levou para se vingar. Segundo informações, ele foi até a casa de Johnson, tocou a campainha, confirmou sua identidade e, em seguida, atirou duas vezes no rosto da vítima, que morreu instantaneamente. Johnson era um professor e treinador já aposentado da Madison High School. O crime chocou a comunidade local e levantou questionamentos sobre como ressentimentos antigos podem se transformar em atos extremos de violência. Apesar da idade avançada de ambos, o rancor acumulado por décadas culminou em um desfecho trágico. A história, que já havia sido noticiada na época, voltou a circular com força na internet, despertando reflexões sobre saúde mental e a importância de lidar com traumas do passado. O caso também reacendeu debates sobre o sistema de justiça e como ele lida com crimes motivados por questões emocionais profundas. Ericsson foi preso e julgado pelo homicídio, sendo condenado à prisão perpétua. Durante o julgamento, ele admitiu o motivo do assassinato, revelando que o trote sofrido na juventude o assombrou por toda a vida. A repercussão atual do caso mostra como histórias antigas podem ganhar nova relevância em tempos de redes sociais, onde temas sensíveis como bullying e vingança encontram espaço para discussão pública. A tragédia serve como alerta sobre os efeitos duradouros de experiências traumáticas não resolvidas.

Tsutomu Yamaguchi sobreviveu a duas bombas atômicas

As explosões nucleares históricas que os EUA causaram às cidades japonesas de Hiroshima e Nagasaki em 6 e 9 de agosto de 1945 são infames pela quantidade de mortes que causaram tanto pela explosão quanto pela radiação posterior, dizimando quase 90.000 pessoas. Mas em 2009, o governo japonês confirmou que um homem sobreviveu a ambas as explosões. Tsutomu Yamaguchi estava em Hiroshima em 6 de agosto numa viagem de negócios quando passou pela primeira explosão. Ele milagrosamente sobreviveu e voltou para sua casa em Nagasaki, apenas para experimentar o evento traumático pela segunda vez. Apesar da dupla exposição à radiação, Yamaguchi só morreu em 2010 de câncer de estômago com a impressionante idade de 93 anos.

Reparo na Ponte do Vacacaí garante mais segurança e durabilidade para a estrutura no acesso ao Bom Fim

A Prefeitura de São Gabriel realizou um reparo na pavimentação da Ponte Engenheiro Alfredo Bento Pereira Filho, sobre o Rio Vacacaí, importante ligação entre o Centro e a Zona Leste do município. Inaugurada em 1969, a estrutura é uma das principais vias de tráfego da cidade.

Para corrigir a fissura, foi aplicado um cimento específico para juntas de dilatação, garantindo a vedação adequada e a preservação da funcionalidade do sistema. Na sequência, foi executada a recomposição da camada asfáltica com a aplicação de CBUQ (Concreto Betuminoso Usinado a Quente), material amplamente utilizado em rodovias e vias urbanas de alto tráfego, conhecido pela resistência e durabilidade.

A intervenção ocorreu após vistorias técnicas, da Secretaria de Obras e Urbanismo, que identificaram uma rachadura localizada na junta de dilatação da ponte. Segundo a análise do secretário Ammar Khatib, não se tratava de um problema estrutural, mas de um desgaste pontual, comum nesse tipo de mecanismo, que permite a movimentação da estrutura diante de variações de temperatura e do fluxo constante de veículos.

A ação reforça o compromisso com a manutenção preventiva da infraestrutura urbana, assegurando melhores condições de trafegabilidade e mais segurança para motoristas e pedestres que utilizam diariamente a ponte.



Teste seu Português

Ana Marta Focaccia



- Iremos assistir a uma de cinema às 9h.
() seção () sessão () cessão
- Ele está dos acontecimentos
() a par () ao par
- Qual a palavra deve ser acentuada:
() ítem () lêem () biquíni
- Falávamos de política.
() há cerca de () a cerca de () acerca de
- Minha avó tinha o hábito de as panelas.
() arear () ariar
- Ele explicou, mas aquele não me convenceu.
() por que () porque () porquê
- Qual o significado de PRECÍPUO?
() mais importante () mais velho () mais inteligente
- “SEXTOU” é um exemplo de:
() metáfora () pleonasma () neologismo

Em qual palavra há um erro de ortografia?
() obcecado () superstição () abençõe

10. Qual o plural de guarda-noturno?
() guardas-noturnos () guarda-noturnos () guardas-noturno

Respostas: 1. sessão, 2. a par, 3. biquíni, 4. arear, 5. arear, 6. porque, 7. mais importante, 8. neologismo, 9. abençõe, 10. guardas-noturnos



DR. GERSON

Médico Nefrologista da Santa Casa de São Gabriel
CREMERS 18299 - RQE 11776

Dr. Gerson Barreto de Oliveira

A fiscalização dos pastéis

Responda caro leitor, você gosta de crianças? A resposta mais rápida é sim, claro que sim. Por favor não seja um Gargamel ao começar a enumerar todas as peraltices que os pequenos podem fazer. Criança é a luz do mundo, e toda família sabe o quanto um malandrinho ou uma princesinha de cinco anos pode transformar a vida de uma família para melhor, então cuidemos da saúde e do bem estar deles.

Esses dias atendendo na rede pública o ambulatório de diabetes, com a sala de espera bombando de tanta gente, escuto a voz de um danadinho descrevendo tudo o que estava acontecendo ao seu redor, ao mesmo tempo que deveria estar manejando um brinquedo que emitia um som agudo. Eu atendia e aguardava a hora de mandar entrar o próximo paciente e que viesse logo com o baguncheiro da vez.

Entra uma avó, sua filha e o neto. Ele lindo, de cabelo lambido para o lado, conversando e provocando agitação na minha pequena sala, e tascou um pedido:

“Doutor, me empresta tua caneta para eu riscar minha altura no medidor de girafa colado nesta parede?” Pensei e ri da situação. Dentro da gaveta da escrivaninha, eu sabia que havia um bom-bom deixado como presente para algum outro colega.

“Não, eu vou te dar é este chocolate e tu vai te comportar até o fim da consulta, combinado?”

“Tu vais dar ele só para mim!” E deu um gritinho delicioso. Feito o escambo, ganhei de brinde um abraço apertado.

Na Esquina Bianchetti tinha no meio do salão um grande balcão que era como uma península, com bancos de

metal giratórios na volta, de cor azul. Neste balcão haviam compartimentos acoplados e envidraçados onde se colocavam pastéis, bolinhos de batata, coxinhas e sonhos, eram as frituras, existiam mais outros para os sanduíches e bolo-inglês. Ao fim do dia o que não era comercializado era retirado para ser resposto no dia seguinte.

Circulavam sorratamente geralmente em pequenos grupos uma gurizada de rua, inofensivos, mas sempre querendo algo daquelas gostosuras. Tio Pedro ficava contrariadíssimo com pedintes e corria do salão aqueles que se atreviam a burlar a proibição de entrar.

Tia Julieta já fora no início do empreendimento da família a responsável pela manufatura dos quitutes apresentados naquelas vitrines. Por estar com bastante idade e com sérios problemas de visão, se afastara destes afazeres, só que continuava a fiscalizar se tudo estava sendo feito da maneira correta. Como? Vez por outra provava e se algo a desgostava, pobre de quem estava por perto. Ou chamava tia Joana e as duas debatiam o que estava faltando no guisado do pastel, ou na fritura dos bolinhos de batata, que tia Joana era a especialista absoluta.

“Julinha esse óleo da fritura não está bom, o bolinho tem que estar sequinho por fora”.

Mas no final da tarde quando minha mãe chegava e via que os expositores estavam desfalcados ela mandava fritar nova leva de pastéis, porque os estudantes do vizinho Colégio Estadual viriam como um exame na hora do recreio da noite, que era o ápice do movimento. O restaurante estaria em funcionamento e as cozinheiras não teriam tempo de ficar fritando, teriam que dar atenção nos pedidos que os garçons traziam incessantemente.

Veza por outra sobravam uns dois ou três que não haviam sido vendidos, era a hora da minha mãe fazer um sinal com a mão e chamar as cabecinhas que vez por outra espionavam para dentro das portas da entrada. Ela sempre dizia para os pequenos esmoreiros:

“Vão lá pegar os pastéis que estou dando para vocês, comam do lado de fora para o “seu” Pedrinho não ver vocês”. A meninada alvoroçada saía em revoada até a porta menor, entrada da padaria, onde havia uma aba de metal pelo lado de fora e lá fazia seu lanche da tarde. Felizes, como o final feliz de alguma obra de Charles Dickens.

MARIA CECÍLIA



Por Maria Cecília de Assis Brasil Petrarca Figueiredo

ENTRE O TEMPO E A MEMÓRIA

A vida vai se alongando, e as lembranças vão se acotovelando dentro da gente, ocupando espaços que nem sempre sabemos organizar. Elas não pedem licença, simplesmente chegam e se instalam, disputando lugar dentro de nós.

Há recordações que vêm com doçura, quase como um sopro leve que atravessa o dia, há também aquelas que carregam um peso difícil de sustentar, como se exigissem mais do que conseguimos oferecer.

Em certos dias, surgem de forma leve, quase discretas, como quem só quer ser notada de passagem, em outros momentos fazem barulho, exigem atenção e nos puxam de volta para aquilo que já foi.

Existem dias comuns, quase invisíveis, que passam sem fazer alarde e mal percebemos quando se vão. E existem aqueles que se cravam fundo, como se quisessem garantir que nunca serão esquecidos.

E todas, de algum modo, permanecem dentro da gente.

E vamos nos construindo assim, não apenas pelo que vivemos, mas sobretudo pelo que ficou para trás, pelo que ecoa, pelo que insiste em voltar quando o silêncio chega sem aviso.

É como se dentro de nós existisse um longo corredor de portas entreabertas, carregado de histórias. Certas portas evitamos abrir, como se soubéssemos o que nos espera do outro lado, outras revisitamos sem perceber, quase automaticamente, como um hábito silencioso.

E há aquelas que o tempo, por mais que passe, simplesmente não conseguiu fechar!

Seguimos, então, tentando organizar esse amontoado interno, como quem arruma gavetas que nunca ficam totalmente em ordem. Por mais esforço que exista, sempre haverá algo fora do lugar, algo que escapa!

E a vida vai somando histórias que lá na frente vão insistir em permanecer, mesmo quando o tempo já fez o seu trabalho de passar!

Basta um cheiro, uma música ou uma palavra, e tudo volta com uma nitidez surpreendente.

Há uma força silenciosa nisso tudo, uma permanência que não se explica facilmente. E vamos entendendo que viver não é esquecer aquilo que passou, é aprender a carregar o que ficou sem permitir que isso nos impeça de seguir.

É reconhecer o passado sem se perder nele, sem deixar que ele nos detenha. É seguir em frente, mesmo sabendo que nada realmente se perde dentro de nós. Porque a vida, no fundo, é isso, é soma, é acumular dias, memórias, é continuar caminhando enquanto carregamos tudo aquilo que, de algum jeito, ainda permanece!

LABORATÓRIO SIQUEIRA DE VARGAS

Diagnóstico Laboratório

DR. ANDRINE SIQUEIRA DE VARGAS

Responsável Técnico: Biomédico - CRBM 51646 Patologista Clínico

Coleta domiciliar. Atendimento particular, Sindicatos, Prefeitura, Fusex e Ipê. Cauzzo, Vidamed, Previtta, e PróSaúde. Exames Toxicológico e DNA.

General Marques, 230 (Próximo a Santa Casa)
Fone 3232.9168 e 99926.6047



VINHAS E VINHOS

TERRAS DE SOLER

Instagram: @terrasdesoler

Dr. Gerson Luis B. Oliveira

Médico Nefrologista
CRM-RS 18299

Rua General Marques, 79
Setor de Hemodiálise
Telefone (55) 3232 6555 - Ramal 236



Capelas velatórias próprias
(sem custos adicionais)

PLANTÃO 24 HORAS

Única credenciada com atendimento exclusivo para os planos funerários Cauzzo e Vidamed para São Gabriel e região.

Funeral completo com pagamento em até 12x (sem juros) no CARTÃO DE CRÉDITO.

Rua Barão do Cambay, 1044
Fone 3232.1220

TRANSFORMAMOS
ESCOLHAS
EM CONQUISTAS.

BRAVANT
SOLUÇÕES
CRECI 82057



55 99933-4050
@bravantsolucoes
bravantsolucoes@gmail.com

FERNANDO ABBOTT - Consultor de Vendas

Situação de saúde de Victória exige cuidados com problemas auditivos e família precisa de ajuda financeira

A pequena Victória da Silva Rosa Carvalho vive uma rotina marcada por consultas, exames e tratamentos médicos. Diagnosticada com artrite reumatoide juvenil, a menina enfrenta uma série de problemas de saúde e, agora, a família pede ajuda da comunidade para custear novos exames e o tratamento de uma perda auditiva recentemente identificada.

Na última semana, Victória sequer conseguiu frequentar a escola devido às fortes dores no ouvido. Segundo a mãe, a menina apresenta zumbido, sensação de ouvido tapado e dificuldade para escutar do lado esquerdo, além de sentir dor intensa quando exposta a barulhos. Após consulta em Santa Maria, o otorrinolaringologista Rômulo Marques solicitou exames e emitiu laudo apontando a necessidade do uso de aparelho auditivo, já que a menina apresentou perda auditiva, possivelmente relacionada à própria artrite idiopática juvenil. O orçamento para o aparelho foi realizado na Clínica Vitta, em Santa Maria, e o valor aproximado é de R\$ 10 mil, já incluindo o molde necessário para adaptação. No entanto, pelo Sistema Único de Saúde (SUS), a família foi informada de que a liberação pode levar entre três e quatro anos, prazo considerado inviável diante da situação da criança.

A luta de Victória pela saúde começou em 2024, quando ela foi diagnosticada com artrite reumatoide juvenil, uma doença autoimune que provoca inflamação nas articulações e pode afetar outros órgãos do corpo. Desde então, a menina também passou a conviver com fibromialgia, problemas na mandíbula (utilizando aparelho móvel) e alterações na coluna, com diagnóstico de lordose. Exames recentes também apontaram alterações no fígado, o que exige acompanhamento médico constante.

DIFICULDADES FINANCEIRAS

Os pais da menina, Renato Carvalho e Michele Rosa, vivem um momento de grande dificuldade financeira. Michele não consegue trabalhar porque precisa dedicar-se integralmente ao cuidado das filhas, enquanto Renato realiza apenas trabalhos temporários. Diante da situação, a família decidiu recorrer à solidariedade da comunidade e iniciou uma campanha para arrecadar recursos que permitam continuar o tratamento da menina.

COMO AJUDAR

Quem quiser ajudar Victória pode contribuir com qualquer valor através da chave Pix:

Chave Pix (CPF): 019.049.340-21

Titular: Michele da Silva Rosa

Banco: Bradesco



Reunião aconteceu na noite de quarta-feira na sede da AMOBAMJE

Reunião dá início ao processo de regularização fundiária no Beira-Rio e Pró-Morar

A Prefeitura realizou, na noite de quarta-feira (25/03), a primeira reunião com moradores dos bairros Beira-Rio e Pró-Morar para apresentar e alinhar as etapas do processo de regularização fundiária das residências localizadas nas duas comunidades. O encontro aconteceu na sede da Associação dos Moradores do Bairro Menino Jesus (AMOBAMJE) e reuniu moradores interessados em obter informações sobre o andamento do projeto.

A reunião foi coordenada pelo secretário de Administração, Lucas Cabral, que representou o prefeito Lucas Menezes. Durante o encontro, foram apresentados os detalhes técnicos da regularização fundiária, os critérios estabelecidos pelo Governo Federal e a importân-

cia da participação dos moradores em todas as etapas do processo.

A iniciativa prevê a regularização de cerca de 250 moradias, garantindo segurança jurídica às famílias e assegurando o direito legal sobre os imóveis, sem custo para os moradores. O trabalho será executado pela empresa Solo Topografia e Georreferenciamento Ltda., contratada pelo município por meio de investimento de R\$ 420 mil, com recursos integralmente obtidos junto ao Programa de Aceleração do Crescimento, através do Ministério das Cidades.

Os bairros Beira-Rio e Pró-Morar foram escolhidos por atenderem a uma exigência do programa federal, já que estão localizados em áreas pertencentes ao município, condição necessária para a liberação dos recursos.

Desassoreamento do Rio Vacacaí avança mais de 1,2 km

As obras de desassoreamento do Rio Vacacaí seguem avançando em São Gabriel e já alcançam números expressivos. Até o momento, foram retirados aproximadamente 12.500 metros cúbicos de sedimentos ao longo de mais de 1,2 quilômetro de extensão trabalhada, chegando até o bairro Baltar. A intervenção integra a segunda etapa dos trabalhos e tem como meta total a remoção de 30 mil metros cúbicos de materiais acumulados no leito do rio, como areia, lama e resíduos diversos.

Nesta fase, as equipes atuam em trechos estratégicos entre os bairros Mato Grosso e Baltar. O serviço é considerado fundamental para melhorar o escoamento das águas, especialmente em períodos de maior volume de chuvas. A retirada dos sedimentos contribui diretamente para a redução do risco de alagamentos e transbordamentos, além de favorecer a recuperação ambiental do rio.

Durante os trabalhos, as equipes também têm encontrado uma grande quantidade de lixo descartado de forma irregular no leito do rio, como sacos plásticos, pneus, garrafas de vidro e plástico, panos e até cobertores. Esse tipo de descarte compromete o fluxo da água, agrava os riscos de enchentes e prejudica diretamente o meio ambiente. Diante disso, a Prefeitura reforça o pedido de conscientização da população para o descarte correto de resíduos. A colaboração da comunidade é essencial para a preservação do Rio Vacacaí e para a efetividade das ações de limpeza e manutenção realizadas no município.

Durante esta etapa, também está prevista a realização

de vistorias técnicas por parte do Governo do Estado, acompanhadas pela Secretaria Municipal de Obras, com o objetivo de monitorar o andamento dos serviços e avaliar os resultados obtidos.

O desassoreamento do Rio Vacacaí faz parte de um conjunto de ações voltadas à recuperação e manutenção dos recursos hídricos do município, beneficiando diretamente moradores das áreas próximas ao rio e reforçando as estratégias de prevenção contra enchentes.



Suspeito é preso após descumprir medidas protetivas e divulgar vídeos íntimos da vítima em Rosário do Sul

A Polícia Civil de Rosário do Sul prendeu preventivamente, na terça-feira (24/03), um homem investigado por descumprir medidas protetivas de urgência e ainda divulgar vídeos íntimos da vítima, em mais um grave caso de violência doméstica e familiar contra a mulher. A ação foi coordenada pelo delegado Daniel Severo. Após a prisão, o investigado foi encaminhado ao sistema prisional, onde permanece à disposição da Justiça. De acordo com a investigação, o suspeito, mesmo ciente das determinações judiciais que o impediam de manter contato com a vítima, desrespeitou as medidas impostas pela Justiça. Além disso, ele agravou ainda mais a situação ao divulgar, sem autorização, conteúdos íntimos da vítima, expondo sua privacidade e ampliando os danos emocionais.

A Polícia Civil destaca que o descumprimento de medidas protetivas é crime e que a divulgação de material íntimo sem consentimento configura grave violação, sendo tratada com rigor pelas autoridades. A instituição também reforça a importância de que vítimas denunciem qualquer tipo de violência ou desobediência às decisões judiciais.

As denúncias podem ser realizadas de forma segura e sigilosa, garantindo proteção às vítimas.



Fiscalização com a participação da PRF está acontecendo em toda a região

Força-tarefa fiscaliza preços abusivos e irregularidades na venda de combustíveis

Na terça-feira passada (24/03), a Polícia Rodoviária Federal iniciou a Operação Majorare, uma força-tarefa voltada à fiscalização de possíveis práticas abusivas relacionadas à comercialização de combustíveis. A atuação ocorre de forma conjunta com órgãos fiscalizadores, como a Agência Nacional do Petróleo (ANP), Procons e outros parceiros.

A operação tem como objetivo coibir preços abu-

sivos, adulterações, armazenamento irregular e outros delitos relacionados a compra, transporte e venda de combustíveis, especialmente em postos localizados às margens das rodovias federais.

A participação da PRF busca ampliar a capacidade de fiscalização e dar mais efetividade às ações, reforçando a proteção dos consumidores e o cumprimento das normas vigentes. As fiscalizações ocorrerão em todos os estados. Aqui no Rio Grande do Sul, as ações serão realizadas todas as regiões.

Vice-prefeita Sandra Weber representa prefeito na entrega de novas viaturas à Brigada Militar

A vice-prefeita Sandra Weber participou da solenidade de entrega de novas viaturas ao 2º Esquadrão de Polícia Montada, realizada no Espaço Cívico da Praça Fernando Abbott, na última quarta-feira (18/03), representando o prefeito Lucas Menezes num ato oficial que reforça os investimentos em segurança pública no município. Foram entregues uma Toyota Corolla Cross e uma motocicleta.

Sandra Weber destacou a importância do comprometimento dos empresários de São Gabriel com a segurança pública, ressaltando que a união entre poder público, iniciativa privada e forças de segurança contribui diretamente para uma cidade mais segura e desenvolvida.

A solenidade coordenada pelo comandante do 2º Esquadrão de Polícia Montada, capitão Gustavo de Oliveira Sansone, também contou com a presença do secretário municipal de Segurança e Cidadania, Vitor Teixeira.

As viaturas foram adquiridas por meio do Programa de Incentivo ao Aparelhamento da Segurança Pública (PISEG), iniciativa que vem permitindo ao esquadrão receber novos equipamentos e investimentos voltados à ampliação da capacidade de resposta policial e à melhoria das condições de trabalho dos militares.

Entre os veículos já incorporados à frota estão três Toyota Corolla Cross, uma Toyota Hilux e duas motocicletas.



URBANO
Alimentos

www.urbano.com.br
e-mail: saogabriel@urbano.com.br

ESQUINA DA CARNE

JOSÉ LUIZ MORAES
(55) 99989.1623

GEORGE BORGES
(55) 99951.0328

esquinadacarne2017@hotmail.com
Rua Maurício Cardoso, 313 - Fone 3232.6011

SCHUMACHER
IMÓVEIS

Teodoro Saibro - Gestor
Avenida Chicago, 91 - Floresta / Porto Alegre

51.3266.0101 ou 51.9.9900.6472

www.schumacherimoveis.com.br

«Se o seu senhor tem endereço, nós sabemos onde encontrar»

Assessor parlamentar de Danrlei, Thiago Lannes visita escola Carolina Berny e avalia reivindicações

O assessor parlamentar Thiago Lannes, representante do gabinete do deputado federal Danrlei de Deus, realizou visita à Escola Carolina Berny para acompanhar de perto as principais reivindicações apresentadas pela comunidade escolar e avaliar demandas voltadas à melhoria da estrutura da instituição.

Durante a agenda, Thiago conversou com a direção da escola, professores e demais integrantes da equipe escolar, ouvindo as necessidades apontadas pela comunidade e verificando as condições atuais dos espaços utilizados pelos alunos. Entre os principais pedidos apresentados está a cobertura da quadra de esportes, considerada uma demanda prioritária pela escola. A proposta busca transformar o espaço em uma

área coberta, permitindo a realização de atividades físicas, esportivas e eventos pedagógicos com mais segurança e conforto, independentemente das condições climáticas.

A visita teve como objetivo reunir informações técnicas e alinhar encaminhamentos que possam viabilizar o atendimento da reivindicação por meio da articulação do mandato parlamentar, fortalecendo o diálogo entre a comunidade escolar e as ações voltadas à melhoria da infraestrutura educacional.

Segundo a comunidade escolar, a cobertura da quadra representa um investimento importante para ampliar as possibilidades de uso do espaço e qualificar as atividades desenvolvidas junto aos estudantes.



Thiago Lannes conversou com a direção da Escola e ouviu reivindicações

Ladislê Teixeira destina emendas impositivas para escolas

O vereador Ladislê Teixeira destinou emendas impositivas para investimentos em escolas da rede municipal, contemplando tanto unidades localizadas na sede do município quanto na zona rural. A iniciativa busca melhorar a estrutura das instituições de ensino e oferecer melhores condições de aprendizado para alunos e professores.

O vereador confirmou a indicação de R\$ 70 mil para a compra de aparelhos de ar-condicionado que serão instalados na Escola Polo Jerônimo Machado, localizada na região de Santo Antônio, na Escola Carlota Vieira, no bairro São Clemente, e na Escola Tarso Dutra, no bairro Esplanada.

Segundo o vereador, o objetivo é garantir mais conforto térmico para os estudantes ao longo do ano. "A ideia é beneficiar as crianças, para que no verão possam estudar sem passar calor e, no inverno, não fiquem com frio", destacou.

Apesar de se destacar como uma das principais lideranças de oposição ao governo municipal, Ladislê ressalta que seu trabalho no Legislativo tem sido pautado pela responsabilidade com as necessidades da população. Para o parlamentar, investimentos em áreas essenciais, como Educação e Saúde, devem estar acima de disputas partidárias.

O vereador afirma que sua atuação busca justamente manter esse equilíbrio, fiscalizando a gestão municipal, mas também contribuindo com recursos e propostas que atendam demandas importantes da comunidade.



Documento foi entregue em Bagé durante visita o ministro da Educação

São Gabriel oficializa interesse em Campus do IFFAR com entrega de dossiê ao ministro da Educação

São Gabriel deu um passo decisivo rumo à ampliação da oferta de ensino público ao oficializar o interesse na implantação de um campus do Instituto Federal Farroupilha (IFFar) no Município. A formalização ocorreu por meio da entrega de um dossiê técnico, realizada pela secretária municipal de Educação, Déia de Souza, acompanhada por integrantes da Comissão Municipal Pró-IFFar (vice-presidente Natalina Felkircher, professora responsável do CRF Lurdes Zanqueta e aluno Egresso Enilton Castanha). O documento foi entregue diretamente ao ministro da Educação, Camilo Santana, durante agenda cumprida no município de Bagé, consolidando oficialmente o pleito gabrielsense junto ao Governo Federal. Durante o encontro, o ministro acenou com a possibilidade de implantação do campus, o que gerou grande expectativa entre os representantes gabrielsenenses e reforçou o otimismo em torno da proposta.

A iniciativa representa um marco im-

portante dentro de uma mobilização que vem sendo construída nos últimos anos pela administração municipal, em parceria com a Comissão Pró-IFFar. O dossiê reúne dados que comprovam a viabilidade da instalação do campus, além de destacar a importância estratégica da instituição para o desenvolvimento educacional e econômico da cidade.

De acordo com a Secretaria de Educação, a proposta prevê a utilização do antigo prédio da URCAMP, que já conta com estrutura adequada para abrigar cursos técnicos, superiores e programas de qualificação profissional.

A oficialização do pedido reforça o compromisso da gestão do prefeito Lucas Meneses em ampliar oportunidades para a população, especialmente na área da educação. A chegada de um campus do IFFar é vista como um passo fundamental para a formação de mão de obra qualificada, geração de emprego e fortalecimento da economia local. Com a entrega do dossiê, São Gabriel entra de forma mais concreta no radar do Ministério da Educação.



INFORMAÇÕES

Valores para o aluguel:

- R\$ 500,00 nas sextas, sábados e domingos;
- De segunda à quinta R\$ 300,00;
- Taxa de limpeza R\$ 100,00, ou entregar o espaço como pegou;
- Opção de transporte para os convidados R\$ 20,00 por pessoa, ida e volta inclusos;
- Horário de funcionamento das 18h às 22h;
- Acréscimo de R\$ 85,00 por hora, depois das 22h.

Avenida Francisco Chagas, 1012 - Bairro Santo Antônio
(Anexo à Emerson Veículos)
Contato para reservas e informações: 99968.7716

COMPLEXO COMUNITÁRIO - As comunidades dos bairros Menino Jesus (Cohab), Medeiros, Andrade, Brasil, Três de Outubro, Pró-Morar e Beira Rio estão recebendo um dos maiores investimentos em infraestrutura de lazer dos últimos anos com a construção do novo espaço de convívio, que promete se tornar o principal ponto de lazer da região norte da cidade. Executada pela empresa CFV Obras Públicas Ltda, a obra está sendo realizada em uma área de 4,8 mil metros quadrados e vai transformar o espaço em um moderno complexo comunitário, pensado para atender crianças, jovens, famílias e tutores de animais de estimação.

Segundo a Secretaria de Obras, o projeto contempla um playground completo, com sete torres interligadas, balanços, escorregadores e brinquedos acessíveis para cadeirantes, garantindo inclusão e acessibilidade. Também integra a estrutura um espaço pet totalmente cercado, com ponte passarela, proporcionando segurança e diversão aos animais. Além disso, a praça contará com área de convívio e duas quadras poliesportivas, incentivando a prática de esportes e fortalecendo a integração social.

Com investimento de R\$ 1.265.900,82 e prazo de execução de 180 dias, a obra representa mais do que um novo espaço urbano. Ela simboliza a valorização da região norte, impulsionando o desenvolvimento local, melhorando a qualidade de vida dos moradores e fortalecendo o sentimento de pertencimento da comunidade. Outro ponto de destaque é a geração de emprego e renda. A construção está empregando 12 trabalhadores gabrielsenenses, reforçando o compromisso com a valorização da mão de obra local e contribuindo diretamente para a economia do município.

Carlito Bicca receberá Medalha Plácido de Castro durante comemorações dos 180 anos do município de São Gabriel

Dentro da programação oficial da Semana de Aniversário de 180 anos de São Gabriel, a Prefeitura realizará, na noite de quarta-feira (01/04), a entrega da Medalha Plácido de Castro; a distinção é considerada a mais alta honraria concedida pelo Poder Executivo Municipal. A cerimônia acontecerá no hall do Palácio Plácido de Castro, sede da Prefeitura, e será conduzida pelo prefeito Lucas Menezes.

Instituída em 2002 e sob responsabilidade da Secretaria-Geral de Governo, a medalha simboliza o reconhecimento a personalidades que, com dedicação e talento, contribuem de forma significativa para o desenvolvimento e a valorização do município. Neste ano, o homenageado será o artista plástico Carlito Washington Costa Bicca, um dos nomes mais expressivos da cultura gabrielense. Nascido em São Gabriel, Carlito construiu uma trajetória marcada pela versatilidade e pelo compromisso com a arte, levando a identidade do homem pampeano para além das fronteiras do país.

Sua formação acadêmica reúne áreas distintas do conhecimento: Técnico Agrícola pela Escola Agrícola de Alegrete, Engenharia Mecânica pela Universidade de Caxias do Sul, Arquitetura e Urbanismo pela Universidade Canoense (atual ULBRA) e Artes Visuais pela URCAMP de São Gabriel. Essa diversidade contribuiu diretamente para o desenvolvimento de sua linguagem artística, que transita entre a pintura, escultura, fotografia e literatura.

Ao longo da carreira, Carlito Bicca participou de exposições e deixou sua marca em diferentes países, como Paraguai, Uruguai, Argentina e Nova Zelândia, com trabalhos em murais de grafite. Em 2019, integrou a 41ª edição da Artexpo New York, uma das mais importantes vitrines internacionais das artes visuais. Suas obras retratam, com sensibilidade, memórias da infância no campo, aliadas a influências do impressionismo e pós-impressionismo, reforçando a figura do homem dos pampas (o centauro gaúcho) como elemento central de sua produção artística.



MUNICÍPIO REAL
BAZAR & UTILIDADES
(55) 3232.3290
Gen. Mallet, 494 e Maurício Cardoso, 897

O Fato

São Gabriel, Sexta-feira - 27 de março de 2026



Show nacional: cantor se apresentará em palco montado na Praça Dr. Fernando Abbott

Michel Teló será atração no aniversário de São Gabriel

A comemoração dos 180 anos de emancipação de São Gabriel já tem sua principal atração definida e promete mobilizar a cidade e a região. Neste domingo (22/03), a Prefeitura Municipal e o Banrisul, patrocinador oficial das festividades, confirmaram o cantor Michel Teló como responsável pelo show nacional alusivo à data, trazendo ao público um espetáculo marcado por grandes sucessos e forte conexão com a música popular brasileira.

Michel Teló subirá ao palco no dia 4 de abril de 2026, na Praça Fernando Abbott, às 21h. Reconhecido em todo o país e também no exterior, o artista ganhou projeção internacional com hits que atravessaram fronteiras,

consolidando-se como um dos principais nomes do sertanejo contemporâneo. Sua presença em São Gabriel reforça a proposta de realizar uma celebração à altura da importância histórica do município, que completa 180 anos com uma programação especial pensada para envolver a comunidade.

A iniciativa integra a programação oficial de aniversário da cidade, e a apresentação é gratuita. Mais do que um show, o evento simboliza o compromisso da Prefeitura em fomentar a economia local, impulsionar o turismo e proporcionar momentos de integração e lazer para a população, consolidando o aniversário de São Gabriel como uma celebração à altura de sua história e de sua gente.



ANIMALE

Saúde & Beleza
Animal

Dra. Cristine Araújo

CRMV 07395-RS

Dr. Fernando Abbott Neto

CRMV 07027-RS

☎ 55 99720.7808 ☎ 55 99951.0749

📷 animale_sg



BR-290, no quilômetro 420, Bairro San Izidro